



แผนอัตรากำลัง ๓ ปี
ของเทศบาลตำบลมหาไชย
อำเภอสมเด็จ จังหวัดกาฬสินธุ์
ประจำปีงบประมาณ พ.ศ. ๒๕๖๑ - ๒๕๖๓

คำนำ

ก.จ. ก.ท. และ ก.อบต. ในการประชุมครั้งที่ ๑๒/๒๕๕๘ เมื่อวันที่ ๒๔ ธันวาคม ๒๕๕๘ ได้มีมติเกี่ยวกับแนวทางการปรับปรุงแผนอัตรากำลัง ๓ ปี ตามระบบจำแนกตำแหน่งใหม่ (ระบบแท่ง) ก ล ี่ ๑ ๖ ค ี่ ๑ ๖ เมื่อคณะกรรมการข้าราชการหรือพนักงานส่วนท้องถิ่นเห็นชอบบัญชีจัดตำแหน่งเรียบร้อยแล้ว จะมีผลกระทบกับแผนอัตรากำลัง ๓ ปี ในเรื่องการกำหนดตำแหน่งและระดับตำแหน่งตามความหมวด ๒ การกำหนดจำนวนตำแหน่งและอัตราตำแหน่งแห่งประกาศหลักเกณฑ์และเงื่อนไขเกี่ยวกับการบริหารงานบุคคลของเทศบาล และในการประชุมครั้งที่ ๑/๒๕๕๙ เมื่อวันที่ ๒๗ มกราคม ๒๕๕๙ และครั้งที่ ๒/๒๕๕๙ เมื่อวันที่ ๒๖ กุมภาพันธ์ ๒๕๕๙ ได้มีมติให้แจ้งชักซ้อมแนวทางการปรับปรุงแผนอัตรากำลัง ๓ ปี ตามระบบจำแนกตำแหน่งใหม่ให้ครอบคลุมประเด็นเกี่ยวกับการคำนวณภาระค่าใช้จ่ายด้านการบริหารงานบุคคล ในปีงบประมาณ ๒๕๕๙ องค์กรปกครองส่วนท้องถิ่นจึงต้องแก้ไขปรับปรุงโครงสร้างส่วนราชการประเภทและระดับตำแหน่ง หัวข้อการจัดโครงสร้างการแบ่งส่วนราชการในเรื่องการกำหนดตำแหน่งและระดับตำแหน่งให้ถูกต้อง รวมทั้งการคำนวณภาระค่าใช้จ่ายด้านการบริหารงานบุคคลต้องเป็นไปตามแนวทางการปรับปรุงแผนอัตรากำลัง ๓ ปี ตามระบบจำแนกตำแหน่งใหม่ (ระบบแท่ง)

เพื่อให้การแก้ไขปรับปรุงแผนอัตรากำลัง ๓ ปี ตามระบบจำแนกตำแหน่งใหม่ (ระบบแท่ง) ของเทศบาลตำบลมหาไชย เป็นไปด้วยความถูกต้อง เรียบร้อย และสามารถนำไปใช้เป็นเครื่องมือในการวางแผนการใช้อัตรากำลังคน พัฒนากำลังคนในเทศบาลตำบลมหาไชย ให้สามารถดำเนินการตามภารกิจของเทศบาลตำบลมหาไชย ได้สำเร็จตามวัตถุประสงค์และเป็นไปอย่างมีประสิทธิภาพและประสิทธิผล เทศบาลตำบลมหาไชย จึงจัดทำแผนอัตรากำลัง ๓ ปี ประจำปีงบประมาณ พ.ศ.๒๕๕๘ - ๒๕๖๐ ฉบับปรับปรุงครั้งที่ ๓ นี้ขึ้น เพื่อใช้เป็นเครื่องมือในการวางแผนการใช้อัตรากำลังคน การพัฒนากำลังคนให้สามารถดำเนินการตามภารกิจของเทศบาลตำบลมหาไชย ให้สำเร็จลุล่วงเป็นไปตามวัตถุประสงค์ที่กำหนดไว้ และเป็นไปอย่างมีประสิทธิภาพและประสิทธิผล

เทศบาลตำบลมหาไชย

สารบัญ

เรื่อง	หน้า
๑. หลักการและเหตุผล	๑
๒. วัตถุประสงค์	๒
๓. ขอบเขตและแนวทางในการจัดทำแผนอัตรากำลัง ๓ ปี	๓
- ๘	
๔. สภาพปัญหา ความต้องการของประชาชนในเขตพื้นที่เทศบาลตำบลมหาไชย	๙
- ๒๕	
๕. ภารกิจ อำนาจหน้าที่ของเทศบาลตำบลมหาไชย	
๒๖ - ๓๔	
๖. ภารกิจหลัก และภารกิจรอง ที่เทศบาลตำบลมหาไชยจะดำเนินการ	๓๕
๗. สรุปปัญหาและแนวทางในการกำหนดโครงสร้างส่วนราชการและกรอบอัตรากำลัง	๓๖
- ๓๗	
๘. โครงสร้างการกำหนดส่วนราชการ	๓๘ - ๔๓
๙. ภาระค่าใช้จ่ายเกี่ยวกับเงินเดือนและประโยชน์ตอบแทนอื่น	๔๔ - ๔๕
๑๐. แผนภูมิโครงสร้างการแบ่งส่วนราชการตามแผนอัตรากำลัง ๓ ปี	
๔๖ - ๔๙	
๑๑. บัญชีแสดงจัดคนลงสู่ตำแหน่งและการกำหนดเลขที่ตำแหน่งในส่วนราชการ	
๕๐ - ๕๔	
๑๒. แนวทางการพัฒนาข้าราชการหรือพนักงานเทศบาล	๕๕
๑๓. ประกาศคุณธรรม จริยธรรมของข้าราชการหรือพนักงานเทศบาลและพนักงานจ้าง	
๕๖ - ๕๗	
ภาคผนวก	
- คำสั่งแต่งตั้งคณะกรรมการปรับปรุงแผนอัตรากำลัง ๓ ปี	

- บันทึกข้อความขอเชิญประชุมคณะกรรมการปรับปรุงแผนอัตรากำลัง ๓ ปี
- สำเนารายงานการประชุมคณะกรรมการปรับปรุงแผนอัตรากำลัง ๓ ปี
- ข้อบัญญัติงบประมาณรายจ่ายประจำปี ๒๕๖๐

๑

แผนอัตรากำลัง ๓ ปี
ประจำปีงบประมาณ พ.ศ.๒๕๖๑ - ๒๕๖๓
เทศบาลตำบลมหาไชย อำเภอสมเด็จ จังหวัดกาฬสินธุ์

๑. หลักการและเหตุผล

การบริหารจัดการอัตรากำลังของหน่วยงานรัฐ เป็นสิ่งที่สำคัญและต้องดำเนินการต่อเนื่อง เนื่องจากการกำหนดอัตรากำลังคนในองค์กรหนึ่งจะมีความสัมพันธ์กับการกำหนดอัตราเงินเดือน ค่าจ้าง ค่าตอบแทน นโยบาย ชำนาญ สวัสดิการอื่น ๆ อีกมากมายที่มีความสัมพันธ์เกี่ยวเนื่องสอดคล้องกัน ประกอบกับแผนอัตรากำลัง ๓ ปี ประจำปีงบประมาณ พ.ศ.๒๕๕๘ - ๒๕๖๐ ของเทศบาลตำบลมหาไชย จะครบกำหนดบังคับใช้ในวันที่ ๓๐ กันยายน ๒๕๖๐ ดังนั้น เทศบาลตำบลมหาไชย จึงจำเป็นต้องจัดทำแผนอัตรากำลัง ๓ ปี ประจำปีงบประมาณ พ.ศ. ๒๕๖๑ - ๒๕๖๓ ให้สอดคล้องและสัมพันธ์กับแผนอัตรากำลังฉบับเดิมเป็นสำคัญ

เพื่อให้การบริหารจัดการอัตรากำลังของหน่วยงานให้มีความสมบูรณ์และต่อเนื่องโดยใช้หลักการและวิธีการจัดทำแผนอัตรากำลัง ๓ ปี ประจำปีงบประมาณ พ.ศ. ๒๕๖๑ - ๒๕๖๓ ดังนี้

๑.๑ ประกาศคณะกรรมการกลางพนักงานเทศบาล (ก.ท.) เรื่อง มาตรฐานทั่วไปเกี่ยวกับอัตราตำแหน่ง และมาตรฐานของตำแหน่ง ลงวันที่ ๒๒ พฤศจิกายน ๒๕๔๔ ข้อ ๕ กำหนดให้คณะกรรมการพนักงานเทศบาล กำหนดตำแหน่งพนักงานเทศบาลว่าจะมีตำแหน่งใดระดับใด อยู่ในส่วนราชการใด จำนวนเท่าใด โดยให้คำนึงถึงภารกิจหน้าที่ความรับผิดชอบ ลักษณะงานที่ต้องปฏิบัติ ค ว า ม ย า ก แ ล ะ ค ุ ณ ภ า พ ข อ ง ง า น ป ริ ม า ณ ตลอดจนถึงภาระค่าใช้จ่ายของเทศบาลที่จะต้องจ่ายในด้านบริหารงานบุคคล โดยให้เทศบาลจัดทำแผนอัตรากำลัง ๓ ปี เพื่อใช้ในการกำหนดหลักเกณฑ์และวิธีการที่คณะกรรมการกลางพนักงานเทศบาล (ก.ท.) กำหนด

๑.๒ คณะกรรมการกลางพนักงานเทศบาล (ก.ท.) ได้มีมติเห็นชอบประกาศการกำหนดตำแหน่งพนักงานเทศบาล โดยกำหนดแนวทางให้เทศบาล จัดทำแผนอัตรากำลังของเทศบาล เพื่อเป็นกรอบในการกำหนดตำแหน่งและการใช้ตำแหน่งพนักงานเทศบาล โดยให้เสนอให้ ก.ท.จ. พิจารณาให้ความเห็นชอบ โดยได้กำหนดให้เทศบาล แต่งตั้งคณะกรรมการ จัดทำแผนอัตรากำลัง วิเคราะห์อำนาจหน้าที่และภารกิจของเทศบาล วิเคราะห์ความต้องการกำลังคน วิเคราะห์การวางแผนการใช้กำลังคน จัดทำกรอบอัตรากำลังและกำหนดหลักเกณฑ์และเงื่อนไขในการกำหนดตำแหน่งพนักงานเทศบาลตามแผนอัตรากำลัง ๓ ปี

๑.๓ ประกาศคณะกรรมการกลางพนักงานเทศบาล เรื่อง มาตรฐานทั่วไปเกี่ยวกับพนักงานจ้าง (ฉบับที่ ๓) ลงวันที่ ๗ สิงหาคม ๒๕๕๗ โดยมาตรฐานทั่วไปเกี่ยวกับพนักงานจ้างสำหรับองค์กรปกครองส่วนท้องถิ่นดังกล่าว กำหนดเพื่อเป็นการปรับปรุงแนวทางการบริหารงานบุคคลของลูกจ้าง ให้เกิดความเหมาะสมและให้การปฏิบัติหน้าที่ราชการขององค์กรปกครองส่วนท้องถิ่น เกิดความคล่องตัว ประสิทธิภาพ ประสิทธิผลและประโยชน์สูงสุดในการบริหารงานบุคคลขององค์กรปกครองส่วนท้องถิ่น โดยได้กำหนดให้คณะกรรมการข้าราชการหรือพนักงานส่วนท้องถิ่นนำมาตรฐานทั่วไปเกี่ยวกับพนักงานจ้าง มากำหนดเป็นประกาศหลักเกณฑ์ และเงื่อนไขเกี่ยวกับพนักงานจ้าง พร้อมให้องค์กรปกครองส่วนท้องถิ่นดำเนินการจัดทำแผนอัตรากำลัง ๓ ปี ตามประกาศคณะกรรมการกลางพนักงานเทศบาล เรื่อง มาตรฐานทั่วไปเกี่ยวกับพนักงานจ้าง (ฉบับที่ ๓) ลงวันที่ ๗ สิงหาคม ๒๕๕๗

๑.๔ จากหลักการและเหตุผลดังกล่าว เทศบาลตำบลมหาไชย จึงได้จัดทำแผนอัตรากำลังพนักงานเทศบาล ๓ ปี สำหรับปีงบประมาณ พ.ศ.๒๕๖๑ - ๒๕๖๓

๒. วัตถุประสงค์

๒.๑ เพื่อให้เทศบาลตำบลมหาไชย มีโครงสร้างการแบ่งงานและระบบงานที่เหมาะสมไม่ซ้ำซ้อน มีแผนอัตรากำลังของเทศบาลในการรองรับความเจริญเติบโตของเทศบาลตำบลมหาไชย

๒.๒ เพื่อให้เทศบาลตำบลมหาไชย

มีการกำหนดตำแหน่งการจัดอัตรากำลังโครงสร้างให้เหมาะสมกับอำนาจหน้าที่ของเทศบาล

สามารถปรับใช้กำลังคนของแต่ละส่วนราชการให้มีความเหมาะสม ตาม

พระราชบัญญัติเทศบาล พ.ศ. ๒๔๙๖ แก้ไขถึงฉบับที่ ๑๓ พ.ศ. ๒๕๕๒

และตามพระราชบัญญัติกำหนดแผนและขั้นตอนการกระจายอำนาจให้องค์กรปกครองส่วนท้องถิ่น

พ.ศ.๒๕๕๒

๒.๓ เพื่อให้คณะกรรมการพนักงานเทศบาล (ก.ท.จ. ก.พ.ล.ร.)

สามารถตรวจสอบการกำหนดตำแหน่งและการใช้ตำแหน่งพนักงานเทศบาลให้เหมาะสม

๒.๔ เพื่อเป็นแนวทางในการดำเนินการวางแผนการใช้อัตรากำลัง การพัฒนา

เพิ่มประสิทธิภาพบุคลากรของเทศบาลตำบลมหาไชยให้เหมาะสม

๒.๕ เพื่อให้เทศบาลตำบลมหาไชย สามารถวางแผนอัตรากำลัง

การจัดสรรงบประมาณและบรรจุแต่งตั้งพนักงานเทศบาล เพื่อให้การบริหารงานของเทศบาลตำบลมหาไชย

เกิดประโยชน์ต่อประชาชน เกิดผลสัมฤทธิ์ต่อภารกิจตามอำนาจหน้าที่ มีประสิทธิภาพ มีความคุ้มค่า

สามารถลดขั้นตอนการปฏิบัติงานและมีการลดภารกิจและยุบเลิกหน่วยงานที่ไม่จำเป็น

การปฏิบัติการกิจและสามารถตอบสนองความต้องการของประชาชนได้เป็นอย่างดี

๒.๖ เพื่อให้เทศบาลตำบลมหาไชย

สามารถควบคุมภาระค่าใช้จ่ายด้านบริหารงานบุคคลให้เป็นไปตามที่กฎหมายกำหนด

๒.๗ เพื่อให้เทศบาลตำบลมหาไชย มีการกำหนดตำแหน่ง

อัตรากำลังของบุคลากรที่สามารถตอบสนองการปฏิบัติงานของเทศบาลที่มีความจำเป็นเร่งด่วน

และสนองนโยบายของรัฐบาล หรือมติคณะรัฐมนตรี หรือนโยบายของเทศบาล

๓. ขอบเขตและแนวทางในการจัดทำแผนอัตรากำลัง ๓ ปี

คณะกรรมการจัดทำแผนอัตรากำลังของเทศบาลตำบลมหาไชย ซึ่งมีนายกเทศมนตรี เป็น ประธาน และ หัวหน้า ส่วนราชการ ทุก ส่วน เป็น กรรมการ ได้รับการแต่งตั้งตามคำสั่งเทศบาลตำบลมหาไชย ที่ ๓๐๒/๒๕๖๐ ลงวันที่ ๑ สิงหาคม ๒๕๖๐ เห็นสมควรให้จัดทำแผนอัตรากำลัง ๓ ปี โดยให้มีขอบเขตนื้อหาครอบคลุมในเรื่องต่างๆ ดังต่อไปนี้

๓.๑ วิเคราะห์ภารกิจ อำนาจหน้าที่ความรับผิดชอบของเทศบาลตำบลมหาไชย ตามพระราชบัญญัติสภาพัฒนาการบริหารส่วนตำบล พ.ศ.๒๕๓๗ แก้ไขเพิ่มเติมถึง (ฉบับที่ ๖) พ . ศ . ๒ ๕ ๕ ๒ และตามพระราชบัญญัติกำหนดแผนและขั้นตอนการกระจายอำนาจให้องค์กรปกครองส่วนท้องถิ่น พ.ศ.๒๕๔๒ ตลอดจนกฎหมายอื่น ให้สอดคล้องกับแผนพัฒนาเศรษฐกิจและสังคมแห่งชาติ แผนพัฒนาจังหวัด แผนพัฒนาอำเภอ แผนพัฒนาตำบล นโยบายของรัฐบาลและสภาพปัญหาของตำบลมหาไชย เพื่อให้การดำเนินการของเทศบาลตำบลมหาไชย บรรลุผลตามพันธกิจที่ตั้งไว้จำเป็นต้องจัดสรรอัตรากำลัง ตามหน่วยงานต่างๆ ให้เหมาะสมกับเป้าหมายและการดำเนินการอยู่นั้นครบถ้วนตรงตามภารกิจหรือไม่ อย่างไรก็ตามหากงานที่ทำอยู่ไม่ตรงกับภารกิจในอนาคตต้องมีการวางแผนกรอบอัตรากำลังให้ปรับเปลี่ยนไปตามทิศทางในอนาคต รวมถึงงานปัจจุบันบางส่วน ไม่ ต้อง ดำ เนิน การ แล้ ว อาจทำให้การจัดสรรอัตรากำลังบางส่วนราชการเปลี่ยนแปลงไป ทั้งนี้ เพื่อให้เกิดการเตรียมความพร้อมในเรื่องกำลังคนให้รองรับสถานการณ์ในอนาคต

๓.๒ กำหนดโครงสร้างการแบ่งส่วนราชการภายในและการจัดระบบงาน เพื่อรองรับภารกิจตามอำนาจหน้าที่ความรับผิดชอบให้สามารถแก้ปัญหาของตำบลมหาไชย ได้อย่างมีประสิทธิภาพและตอบสนองความต้องการของประชาชน

๓.๓ การวิเคราะห์ต้นทุนค่าใช้จ่ายของกำลังคน : Supply pressure เป็น การ น ำ ป ระ เติ น ค ่า ไ ข้ จ ่า ย บุ ค ล า กร เข้ า ม าร ่วม พิ จ า ร ณา เพื่อการจัดการทรัพยากรบุคคลที่มีอยู่เป็นไปอย่างมีประสิทธิภาพสูงสุดกำหนดตำแหน่งในสายงานต่างๆ จำนวนตำแหน่ง และระดับตำแหน่ง ให้เหมาะสมกับภาระหน้าที่ความรับผิดชอบ ปริมาณงาน และคุณภาพของงาน รวมทั้งสร้างความก้าวหน้าในสายอาชีพของกลุ่มงานต่างๆ โดยในส่วนนี้จะคำนึงถึง

๓ . ๓ . ๑ ก า ร จั ด ร ะ ตั บ ชั น ้ ง า น ที่ เ ห ม ะ ส ม
ใน การ พิจารณา ถึง ต้น ทุน ต่ อ การ ก ำ ห น ด้ ร ะ ตั บ ชั น ้ ง า น ใน แ ต่ ล ะ ป ระ เภ ท
เพื่ อ ให้ การ ก ำ ห น ด้ ต ำ ห น ้ ง และ การ ป รั บ รั บ ด้ ชั น ้ ง า น เ ป น ไป อย่าง ป ระ ห ย ด้ และมี ป ระ ส ทิ ทิ ภา พ ส ุ ง ส ุ ด

๓.๓.๒ การจั ด ส ร ร ป ระ เภ ท บุ ค ล า กร ส ่ว น ท ็ อ ง ถื น (พ น ้ ก ง า น เ ท ศ บ า ล พ น ้ ก ง า น ค รุ
ล ู ก จ ำ ง ป ร ะ จ ำ แ ล ะ พ น ้ ก ง า น จ ำ ง) โ ต ย ห ล ั ก ก า ร แ ล ี ้
การจั ด ส ร ร ป ระ เภ ท ล ั ก ษ ณะ ง า น ผิ ด จะ มี ผล ก ร ะ ห บ ต ็ อ ป ระ ส ทิ ทิ ภา พ และ ต้น ทุน ใน การ ท ำ ก า น ของ อ ง ค ั ก ร
ด ัง นั น ใน การ ก ำ ห น ด้ อ ้ ต ร า ก ำ ล ้ ง ของ พ น ้ ก ง า น เ ท ศ บ า ล พ น ้ ก ง า น ค รุ ล ู ก จ ำ ง ป ร ะ จ ำ แ ล ะ พ น ้ ก ง า น จ ำ ง
ใน แ ต่ ล ะ ส ่ว น ร ำ ช ก ำ ร จะ ต ็ อ ง พิ จ า ร ณา ว่า ต ำ ห น ้ ง ที่ ก ำ ห น ด้
ใน ป ัจ จ ุ บ ัน มี ความ เ ห ม ะ ส ม หรือ ไม่ หรือ ค ว ร เ ป ลี ย น แ บ ล ่ ง ล ั ก ษ ณะ การ ก ำ ห น ด้ ต ำ ห น ้ ง เพื่ อ ให้ การ ท ำ ก า น เ ป น ไป
ป ็ อ ย ำ ง มี ป ระ ส ทิ ทิ ภา พ มาก ช ึ น โดย ภา ร ะ ค ำ ใช้ จ ำ ย ต ำ น การ บ ริ ห าร ง า น บุ ค ล ด้ ต ็ อ ง ไม่ เ กิ น ร ็ อ ย ล ะ ๔๐
ของ ง บ ป ระ มา ณ ร ำ ย จ ำ ย ป ร ะ จ ำ ปี ตาม มา ต ร ำ ๓๕ แ ท ่ ง พ ร ะ ร ำ ช บ ัญ ญ ุ ติ รั เบิ ย บ ริ ห าร ง า น บุ ค ล ด้ ส ่ว น ท ็ อ ง ถื น
พ . ศ . ๒ ๕ ๔ ๒ ก ำ ร ว ำ ง ก ร ็ อ บ อ ้ ต ร ำ ก ำ ล ้ ง ให้ ส ็ อ ด ค ล ็ อ ง ก ั บ ภา ร ะ ง า น
โดย ว ำ ง ป ระ เภ ท ของ บุ ค ล ำ กร ำ ค รั ฐ ตาม ความ เ ห ม ะ ส ม ให้ ส ็ อ ด รั บ ก ั บ แ น ว ท ำ ง การ บ ริ ห าร ำ ค รั ฐ แ น ว ไ ม่
ที่ เ นื น ความ ยี ด ห ุ ย ุ น แ ก ้ ไ ช ำ ย ก ะ ร ำ ย อ ำ น ำ จ การ บ ริ ห าร จั ด ก ำ ร มี ความ ค ล ็ อ ง ต ัว และมี เ จ ำ ภา พ ที่ ช ั ด เ จ น
อื ก ท ็ ง ย ั ง ได้ ก ำ ห น ด้ ให้ เ ป น ไป ตาม ห ล ั ก ก ำ ร บ ริ ห าร กิ จ ก ำ ร บ ำ น เ มี อ ง ที่ ดี ด ั ว ย
ใน การ ก ำ ห น ด้ ป ระ เภ ท บุ ค ล ำ กร ำ ค รั ฐ ค ว ร เ นื น ใช้ อ ้ ต ร ำ ก ำ ล ้ ง แ ต่ ล ะ ป ระ เภ ท อย่าง เ ห ม ะ ส ม ก ั บ ภา ร กิ จ
โดย ให้ พิ จ า ร ณา ก ร ็ อ บ ให้ ส ็ อ ด ค ล ็ อ ง ก ั บ ภา ร กิ จ และ ล ั ก ษ ณะ ง า น ของ เ ท ศ บ า ล ต ำ บ ล ม ห ำ ไ ช ย ด ัง นั น

๔

พ น ้ ก ง า น เ ท ศ บ า ล : ป ฎิ บ ั ติ ง า น ใน ภา ร กิ จ ห ล ั ก
ล ั ก ษ ณะ ง า น ที่ เ นื น การ ใช้ ความ ร ู้ ความ ส ำ ม า ร ด้ และ ท ัก ษ ะ เ ชิ ง เ ท ศ นิ ค หรือ เ ป น ง า น วิ ช ำ ก ำ ร
ง า น ที่ เ กิ ย วั ช ็ อ ง ก ั บ การ ก ำ ห น ด้ น โ ย บ ำ ย หรือ ล ั ก ษ ณะ ง า น ที่ มี ความ ต ็ อ เ นื อ ง ใน การ ท ำ ก า น มี อ ำ น ำ จ ห ำ น ำ ที่ ใน การ
ส ั ง ก ำ ร บ ั ง ค ั บ บ ัญ ุ ช ำ ผู้ ได้ บ ั ง ค ั บ บ ัญ ุ ช ำ ตาม ล ำ ด ั บ ชั น ้ ก ำ ห น ด้ ต ำ ห น ้ ง แ ต่ ล ะ ป ระ เภ ท ของ พ น ้ ก ง า น เ ท ศ บ า ล ไ ้
ด ัง นั น

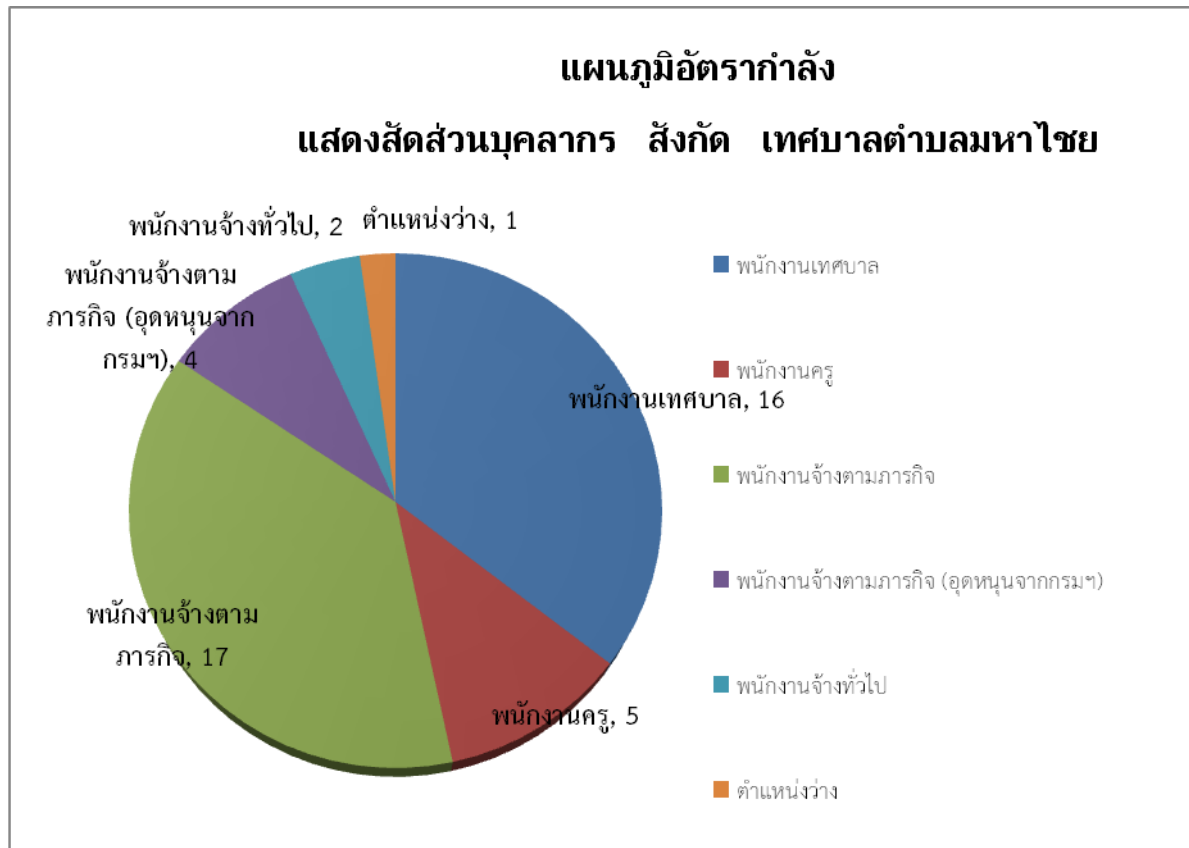
- สายงานบริหารงานท้องถิ่น ได้แก่ ปลัด
- สายงานอ ำ น ำ ย ก ำ ร ท ็ อ ง ถื น ได้แก่ หัวหน้าส ่ว น ร ำ ช ก ำ ร ผู้ อ ำ น ำ ย ก ำ ร ก ็ อ ง
- สายงานวิ ช ำ ก ำ ร ได้แก่ สายงาน ที่ บ ร ร จ ุ เ ริ ม ต ัน ด ั ว ย ค ุ ณ ว ุ ฒิ ป ริ ญ ุ ญา ตริ
- สายงาน ท ัว ไป ได้แก่ สายงาน ที่ บ ร ร จ ุ เ ริ ม ต ัน มี ค ุ ณ ว ุ ฒิ ต ำ ก ำ ว ำ ป ริ ญ ุ ญา ตริ

ล ู ก จ ำ ง ป ร ะ จ ำ : ป ฎิ บ ั ติ ง า น ที่ ต ็ อ ง ใช้ ท ัก ษ ะ แ ล ะ ป ระ ส บ ก ำ ร ณ์
จ ึ ง มี การ จ ำ ง ล ู ก จ ำ ง ป ร ะ จ ำ ต ็ อ เ นื อ ง จ น ก ำ ว ำ จะ เ กิ ช ิ ย น อ ำ ย ุ ร ำ ช ก ำ ร โดย ไม่ มี การ ก ำ ห น ด้ อ ้ ต ร ำ ชั น ้ มา ไ ม่
หรือ ก ำ ห น ด้ ต ำ ห น ้ ง เ ป น จาก ที่ มี อยู่ เ ติ ม และ ให้ ย ุ บ เ ลิ ก ต ำ ห น ้ ง หาก ต ำ ห น ้ ง ที่ มี อยู่ เ ติ ม เ ป น ต ำ ห น ้ ง ว่า
มี ค ุ ณ ล ำ อ อ ก หรือ เ กิ ช ิ ย น อ ำ ย ุ ร ำ ช ก ำ ร โดย ก ำ ห น ด้ เ ป น ๓ ก ล ุ ม ด ัง นั น

- ก ล ุ ม ง า น บ ริ ก ำ ร พ ื น ฐ ำ น
- ก ล ุ ม ง า น ส น ั บ ส ุ น ุ น
- ก ล ุ ม ง า น ช ำ ง

พนักงานจ้าง : ปฏิบัติงานเสริมในภารกิจรอง ภารกิจสนับสนุนงานที่มีกำหนดระยะเวลาการปฏิบัติงานเริ่มต้นและสิ้นสุดที่แน่นอนตามโครงการหรือภารกิจในระยะสั้น หลักเกณฑ์การกำหนดพนักงานจ้างจะมี ๓ ประเภทแต่ เทศบาลตำบลมหาไชย ด้วยบริบท ขนาด และปัจจัยหลายอย่าง จึงกำหนดจ้างพนักงานจ้าง เพียง ๒ ประเภท ดังนี้

- พนักงานจ้างทั่วไป
- พนักงานจ้างตามภารกิจ



๓.๔ การวิเคราะห์กระบวนการและเวลาที่ใช้ในการปฏิบัติงาน เป็นการนำข้อมูลเวลาที่ใช้ในการปฏิบัติงานตามกระบวนการจริง (Work process) ในอดีต เพื่อวิเคราะห์ปริมาณงานต่อบุคคลจริงโดยสมมติฐานที่ว่างงานใดที่ต้องมีกระบวนการและเวลาที่ใช้มากกว่าได้เปรียบเทียบย่อมต้องใช้อัตรากำลังคนมากกว่า อย่างไรก็ตามในภาคราชการส่วนท้องถิ่นนั้นงานบางลักษณะ เช่น งานกำหนดนโยบาย งานมาตรฐาน งานเทคนิคด้านช่างหรืองานบริการบางประเภทไม่สามารถกำหนดเวลามาตรฐานได้ ดังนั้นการคำนวณเวลาที่ใช้ในกรณีของภาคราชการส่วนท้องถิ่นนี้ จึงทำได้เพียงเป็นข้อมูลเปรียบเทียบ (Relative Information) มากกว่าจะเป็นข้อมูลที่ใช้ในการกำหนดคำนวณอัตรากำลังต่อหน่วยงานจริงเหมือนในภาคเอกชน นอกจากนั้น ก่อนจะคำนวณเวลาที่ใช้ในการปฏิบัติงานแต่ละส่วนราชการจะต้องพิจารณาปริมาณงาน

ลักษณะงานที่ปฏิบัติว่ามีความสอดคล้องกับภารกิจของหน่วยงานหรือไม่ เพราะในบางครั้งอาจเป็นไปได้ว่างานที่ปฏิบัติอยู่ในปัจจุบันมีลักษณะเป็นงานโครงการพิเศษหรืองานของหน่วยงานอื่น ก็มีความจำเป็นต้องมาใช้ประกอบการพิจารณาด้วย

การจัดสรรอัตรากำลังให้มีประสิทธิภาพสอดคล้องกับภาระงานตลอดจนการกำหนดสายงานและคุณสมบัติเฉพาะตำแหน่งให้ตรงกับบทบาทภารกิจของเทศบาลมากยิ่งขึ้น โดยจุดเน้นคือ กำหนดสายงานที่สอดคล้องกับหน้าที่ความรับผิดชอบมากที่สุด พร้อมทั้ง ให้ความสำคัญการบริหารทรัพยากรบุคคล อันได้แก่ การโอน การย้าย การวางแผนเส้นทางความก้าวหน้าในสายอาชีพ เป็นต้น ทั้งนี้เทศบาลตำบลมหาไชย ได้พิจารณาด้วยว่า อัตรากำลังที่มีอยู่ในปัจจุบัน มีคุณสมบัติทั้งในเชิงคุณภาพและปริมาณเป็นอย่างไรเพื่อให้สามารถบริหารกำหนดอัตรากำลังให้เกิดประโยชน์สูงสุดโดยให้พิจารณาความเหมาะสมในเชิงคุณสมบัติ ความรู้ ทักษะ วุฒิการศึกษา กลุ่มอาชีพที่เหมาะสมกับหน้าที่ความรับผิดชอบหลัก

การคิดปริมาณงานแต่ละส่วนราชการ

การนำปริมาณงานที่เกิดขึ้นแต่ละส่วนราชการ มาเพื่อวิเคราะห์การกำหนดอัตรา และคำนวณระยะเวลาที่เกิดขึ้น โดยเทศบาลตำบลมหาไชย ได้ใช้วิธีคิดจากสูตรการคำนวณหาเวลาปฏิบัติราชการ ดังนี้

จำนวนวันปฏิบัติราชการ ๑ ปี \times ๖ = เวลาปฏิบัติราชการ

แทนค่า $๒๓๐ \times ๖ = ๑,๓๘๐$ หรือ ๘๒,๘๐๐ นาที

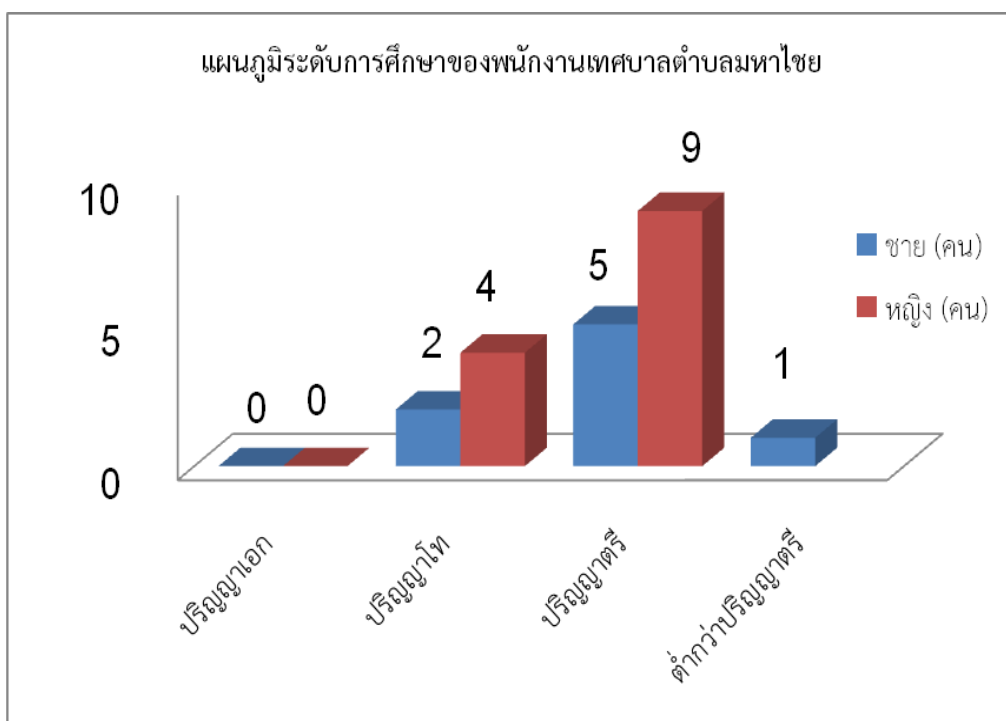
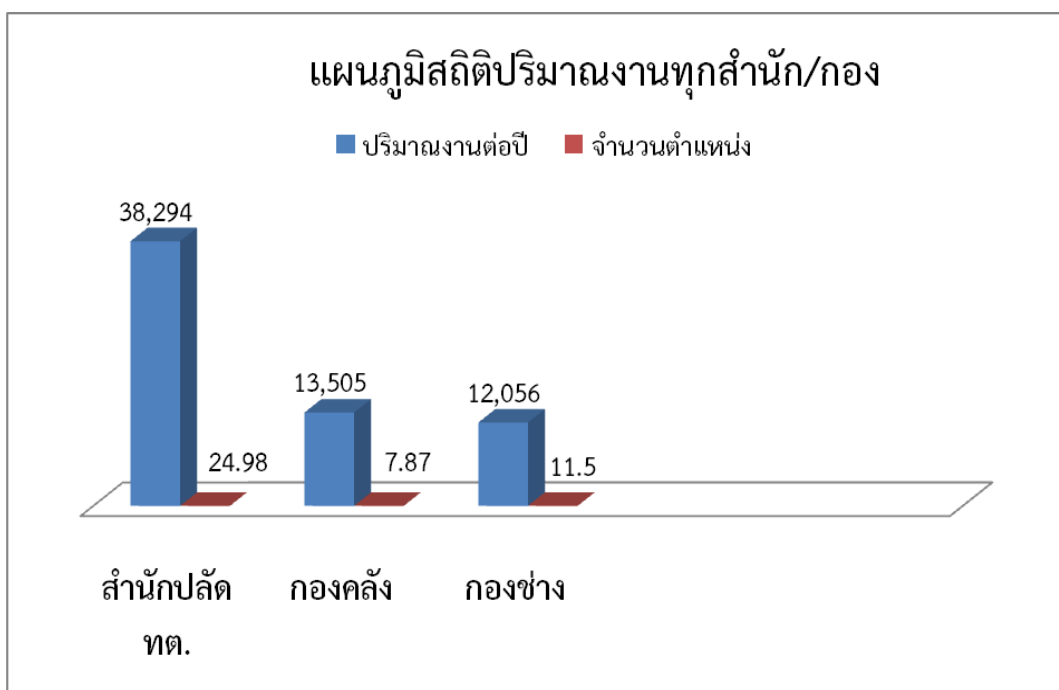
หมายเหตุ

๑. ๒๓๐ คือ จำนวนวัน ใน ๑ ปี ใช้เวลาปฏิบัติงาน ๒๓๐ วันโดยประมาณ
๒. ๖ คือ ใน ๑ วัน ใช้เวลาปฏิบัติงานราชการ เป็นเวลา ๖ ชั่วโมง
๓. ๑,๓๘๐ คือ จำนวน วัน คูณด้วย จำนวน ชั่วโมง / ๑ ปี ทำงาน ๑,๓๘๐ ชั่วโมง
๔. ๘๒,๘๐๐ คือ ใน ๑ ชั่วโมง มี ๖๐ นาที ดังนั้น ๑,๓๘๐ \times ๖๐ จะได้ ๘๒,๘๐๐ นาที

ดังจะเห็นได้จากแผนภูมิสรุปลิทธิปริมาณงานของแต่ละส่วนราชการ/กอง และแผนภูมिरะดับการศึกษาของพนักงานเทศบาล

สรุปลิทธิปริมาณงานของแต่ละส่วนราชการของเทศบาลตำบลมหาไชย

ลำดับที่	สำนัก/กอง	เวลาที่ใช้ต่อรายต่อหน่วยเวลา (นาที)	ปริมาณงานต่อปี(ครั้ง/ราย)	เวลาทั้งหมดต่อปี(นาที)	จำนวนตำแหน่ง
๑	สำนักปลัดเทศบาล	๗๒,๙๘๕	๓๘,๒๙๔	๒,๐๖๖,๙๑๐	๒๔.๙๘
๒	กองคลัง	๘,๑๘๕	๑๓,๕๐๕	๖๕๑,๘๔๐	๗.๘๗
๓	กองช่าง	๒๗,๐๖๐	๑๒,๐๕๖	๙๕๒,๓๘๐	๑๑.๕
	รวม	๑๐๘,๒๓๐	๖๓,๘๕๕	๓,๖๗๑,๑๓๐	๔๔.๓๕



การวิเคราะห์ผลงานที่ผ่านมาเพื่อประกอบการกำหนดกรอบอัตรากำลังเป็นการนำผลลัพธ์ที่พึงประสงค์ของแต่ละส่วนราชการและพันธกิจขององค์กรมายึดโยงกับจำนวนกรอบอัตรากำลังที่ต้องใช้สำหรับการสร้างผลลัพธ์ที่พึงประสงค์ให้ได้ตามเป้าหมาย โดยสมมติฐานที่ว่า หากผลงานที่ผ่านมาเปรียบเทียบกับผลงานในปัจจุบันและในอนาคตมีความแตกต่างกันอย่างมีนัยสำคัญ

อาจต้องมีการพิจารณาแนวทางในการกำหนด/เกลี่ยอัตราค่าจ้างใหม่ให้เกิดการทำงานที่มีประสิทธิภาพและสนับสนุนการทำงานตามภารกิจของส่วนราชการและองค์กรอย่างสูงสุด

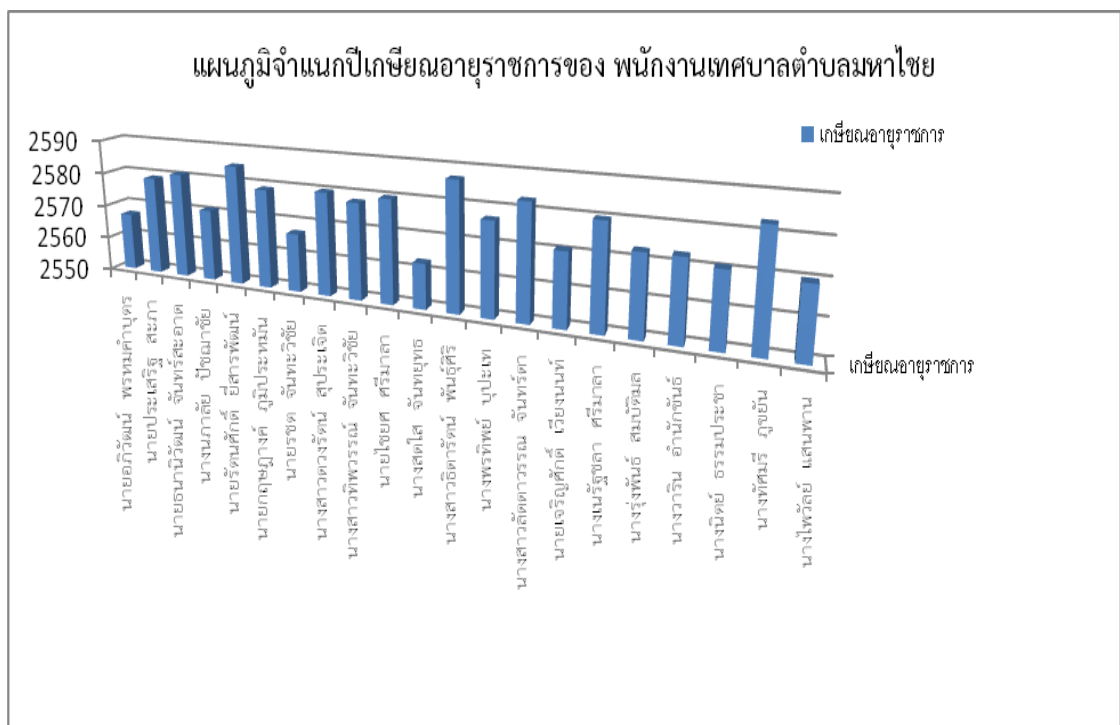
๓.๖ การวิเคราะห์ ข้อมูล จาก ความ คิด เห็น แบบ ๓ ๖ ๐ องศา เป็นการสอบถามความคิดเห็นจาก ผู้มีส่วนได้เสียหรือนำประเด็นต่างๆ อย่างเรื่องการบริหารงานงบประมาณ คน มาพิจารณาอย่างน้อยใน ๓ ประเด็น ดังนี้

๗

๓.๖.๑ เรื่อง พื้นที่ และ การ จัด โครง สร้าง องค์กร เนื่องจากการจัดทำโครงสร้างองค์กรและการแบ่งงานในพื้นที่นั้นจะมีผลต่อการกำหนดกรอบอัตราค่าจ้างเป็นอย่างไร มาก ม่น ย่า ก ก เอ ช น หากกำหนดโครงสร้างที่มากเกินไปจะทำให้เกิดตำแหน่งงานขึ้นตามมาอีกไม่ว่าจะเป็นงานหัวหน้าฝ่ายงานธุรการ สารบรรณและบริหารทั่วไปในส่วนราชการนั้น ซึ่ง

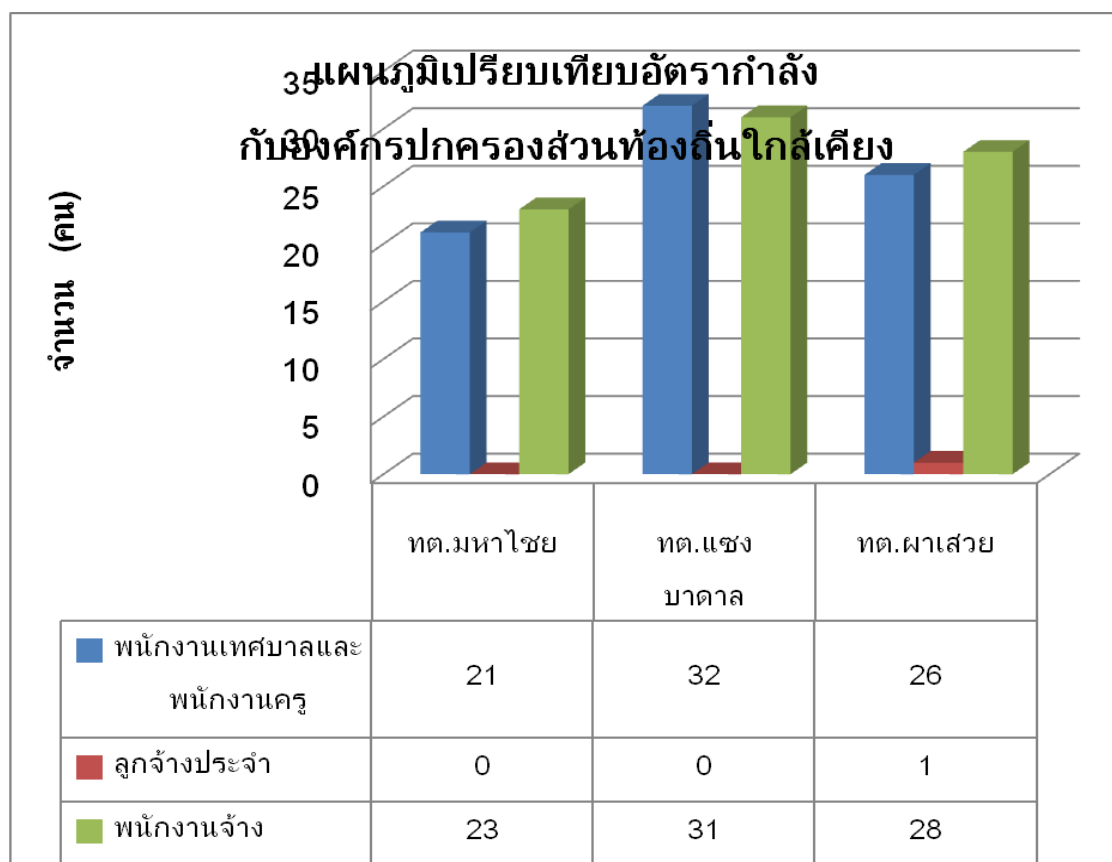
เทศบาลตำบลตำบลมทาลัย ศึกษาค้นคว้าข้อมูลมาพิจารณาพบว่า การกำหนดโครงสร้างปัจจุบันของแต่ละส่วนราชการนั้นมีความเหมาะสมแล้ว โดยปัจจุบันมี ๓ ส่วนราชการ/กอง ได้แก่ สำนักปลัด กองคลัง และกองช่าง

๓.๖.๒ เรื่องการเกษียณอายุราชการ เนื่องจากหลายๆ ส่วนราชการในปัจจุบันมีข้าราชการสูงอายุจำนวนมาก ดังนั้น อาจต้องมีการพิจารณาถึงการเตรียมการเรื่องกรอบอัตราค่าจ้างที่จะรองรับการเกษียณอายุของข้าราชการ ทั้งนี้ ไม่ว่าจะ เป็นการ ถ้าย ทอด องค์ ความ รู้ การปรับตำแหน่งที่เหมาะสมขึ้นทดแทนตำแหน่งที่จะเกษียณอายุไป เป็นต้น ดังจะเห็นได้จากแผนภูมิจำแนกปีเกษียณอายุราชการของพนักงานเทศบาลและแผนภูมিরดับการศึกษาของพนักงานเทศบาล ดังนี้



๓.๖.๓ ความคิดเห็นของผู้มีส่วนได้ส่วนเสีย เป็นการสอบถามจากเจ้าหน้าที่ภายในส่วนราชการและผู้ที่มีส่วนเกี่ยวข้องกับส่วนราชการนั้นๆ ผ่าน การส่งแบบสอบถาม หรือ การสัมภาษณ์ ซึ่ง มุมมองต่างๆ อาจทำให้การกำหนดกรอบอัตรากำลังเป็นไปอย่างมีประสิทธิภาพมากขึ้น

๓.๗ การพิจารณาเปรียบเทียบกับกรอบอัตรากำลังขององค์กรอื่นๆ กระบวนการนี้เป็นกระบวนการนำข้อมูลของอัตรากำลังในหน่วยงานที่มีลักษณะงานใกล้เคียงกัน เช่น การเปรียบเทียบจำนวนกรอบอัตรากำลังของงานการเจ้าหน้าที่ในเทศบาล ก. และงานการเจ้าหน้าที่ในเทศบาล ข. ซึ่งมีหน้าที่รับผิดชอบคล้ายกัน โดยสมมติฐานที่ว่าแนวโน้มของการใช้อัตรากำลังของแต่ละองค์กรในลักษณะงานและปริมาณงานแบบเดียวกัน น่าจะมีจำนวนและการกำหนดตำแหน่งคล้ายคลึงกันได้ ดังจะเห็นได้จากแผนภูมิเปรียบเทียบอัตรากำลังปัจจุบันของเทศบาลตำบลมหาไชย กับเทศบาลตำบลแซงบาดาล และเทศบาลตำบลผาเสวย ซึ่งเทศบาลทั้งสองแห่ง เป็นหน่วยงานที่อยู่ในเขตพื้นที่ติดต่อกัน ภูมิประเทศ ประชากร บริบทในลักษณะเดียวกัน ตามแผนภูมิเปรียบเทียบอัตรากำลัง ดังนี้



จากแผนภูมิการเปรียบเทียบอัตรากำลังของเทศบาลตำบลมหาไชย เทศบาลตำบลแซงบาดาล และเทศบาลตำบลผาเสวย ซึ่งเป็นเทศบาล ที่มี ประชากร ขนาดใกล้เคียงกัน

บริบท ลักษณะภูมิประเทศใกล้เคียงกัน และเขตพื้นที่ติดต่อกัน จะพบว่า การกำหนดอัตรากำลังของเทศบาลทั้งสองแห่ง มีอัตรากำลังไม่แตกต่างกันเท่าไรนัก ดังนั้น ในเรื่องของการกำหนดตำแหน่งเมื่อเปรียบเทียบกับทั้งสอง หน่วยงานแล้ว การจัดทำแผนอัตรากำลัง ๓ ปี ประจำปีงบประมาณ พ.ศ.๒๕๖๑ - ๒๕๖๓ ของเทศบาลตำบลมหาไชย จึงยังไม่มีควมจำเป็นต้องปรับเปลี่ยนตำแหน่ง ลดตำแหน่ง หรือเพิ่มตำแหน่งแต่อย่างใด และจำนวนปริมาณคนที่มีอยู่ขณะนี้สามารถที่จะปฏิบัติงานได้อย่างมีประสิทธิภาพได้ ส่วนตำแหน่งที่ยังว่างไม่มีคนครอง เทศบาลตำบลมหาไชย จะดำเนินการสรรหาให้แล้วเสร็จภายในปีงบประมาณ พ.ศ.๒๕๖๑

๓

๘

ให้องค์กรปกครองส่วนท้องถิ่นมีแผนการพัฒนาข้าราชการหรือพนักงานส่วนท้องถิ่นทุกคน โดยต้องได้รับการพัฒนาความรู้ความสามารถอย่างน้อยปีละ ๑ ครั้ง

๙

๔. สภาพปัญหาของพื้นที่และความต้องการของประชาชน

สภาพทั่วไปและโครงสร้างพื้นฐาน

๑. ด้านกายภาพ

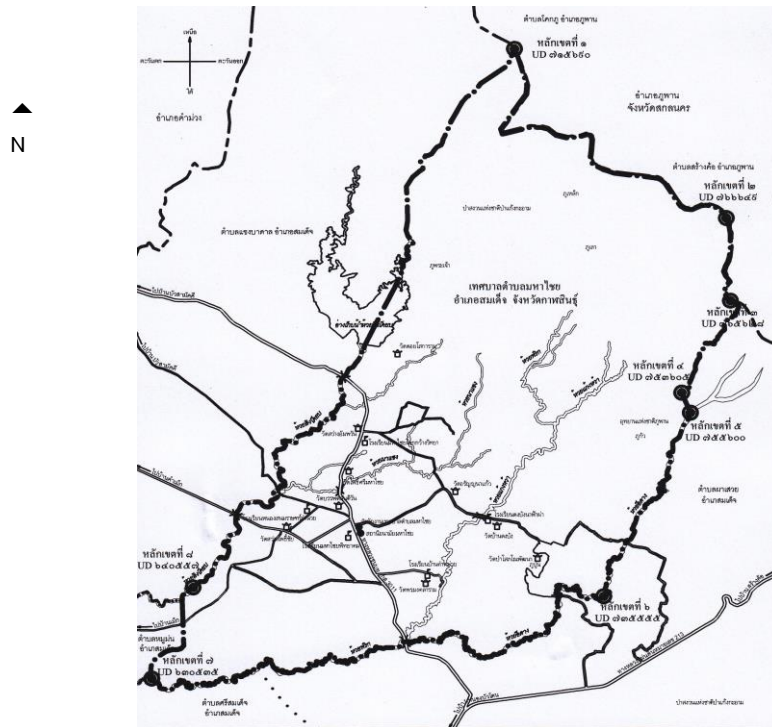
๑.๑ ที่ตั้ง/ประวัติ

กระทรวงมหาดไทย ได้ประกาศจัดตั้งให้ตำบลมหาไชย เป็นองค์การบริหารส่วนตำบลมหาไชย มีผลบังคับตั้งแต่วันที่ ๒๓ กุมภาพันธ์ ๒๕๔๐ (ราชกิจจานุเบกษา ฉบับประกาศทั่วไป เล่ม ๑๑๓ ตอนพิเศษ ๕๒ ง ลงวันที่ ๒๕ ธันวาคม ๒๕๓๙) และยกฐานะขึ้นเป็นเทศบาลตำบลตามประกาศกระทรวงมหาดไทย ลงวันที่ ๔ กันยายน พ.ศ. ๒๕๕๖ แต่ให้มีผลบังคับใช้ตั้งแต่วันที่ ๖ กันยายน พ.ศ. ๒๕๕๖

สำนักงานเทศบาลตำบลมหาไชย ตั้งอยู่ที่ บ้านมหาไชยคุ่มใหม่ หมู่ที่ ๙ ตำบลมหาไชย อำเภอสมเด็จ จังหวัดกาฬสินธุ์ ห่างจากอำเภอสมเด็จประมาณ ๑๔ กิโลเมตร ห่างจากจังหวัดกาฬสินธุ์ประมาณ ๕๔ กิโลเมตร มีพื้นที่ทั้งหมดประมาณ ๙๘.๕ ตร.กม.(๖๑,๕๖๒.๕ ไร่)

- ทิศเหนือ จด ตำบลโคกภู,ตำบลสร้างค้อ อำเภอภูพาน จังหวัดสกลนคร
- ทิศใต้ จด ตำบลศรีสมเด็จ อำเภอสมเด็จ
- จังหวัดกาฬสินธุ์
- ทิศตะวันออก จด ตำบลผาเสวย อำเภอสมเด็จ
- จังหวัดกาฬสินธุ์
- ทิศตะวันตก จด ตำบลแขงบาตาล,ตำบลหม่ม อำเภอสมเด็จ
- จังหวัดกาฬสินธุ์

แผนที่ตำบลมหาไชย



๑.๒ ลักษณะภูมิประเทศ

ตำบลมหาไชย มีลักษณะภูมิประเทศเป็นที่ราบลุ่มเชิงเขาสลับกับที่ดอน สามารถทำนาและปลูกพืชไร่ได้ โดยพื้นที่ส่วนใหญ่เป็นภูเขาอยู่ในเขตอุทยานแห่งชาติภูพาน

๑.๓ ลักษณะภูมิอากาศ

ตำบลมหาไชยมีพื้นที่ติดต่อกับเทือกเขาภูพานจึงมีผลให้สภาพทั่วไปของภูมิอากาศในฤดูหนาวค่อนข้างหนาวจัด ฤดูร้อนอากาศร้อนจัด และแห้งแล้ง ฝนจะตกชุกในช่วงเดือน สิงหาคม - กันยายน อุณหภูมิเฉลี่ยอยู่ที่ ๓๒

องศาเซลเซียส มีสภาพภูมิอากาศแบ่งออกเป็น ๓ ฤดู คือ

ฤดูร้อน	เริ่มตั้งแต่เดือนมีนาคม-พฤษภาคม
ฤดูฝน	เริ่มตั้งแต่เดือนมิถุนายน-ตุลาคม
ฤดูหนาว	เริ่มตั้งแต่เดือน พฤศจิกายน-กุมภาพันธ์

๑.๔ ลักษณะของดิน

ลักษณะดินในพื้นที่ตำบลมหาไชย จะมีหลายลักษณะ กล่าวคือ บริเวณที่ตอนส่วนใหญ่จะเป็นดินร่วนปนทรายความสมบูรณ์ของธาตุอาหารพืชต่ำ ส่วนบริเวณที่ราบลุ่ม ริมลำห้วย/ร่องน้ำธรรมชาติ เช่น ห้วยพริก ห้วยนาแซง ห้วยถ้ำเสือ ห้วยแป้นก็ ห้วยสังเคียบ ร่องน้ำนาขาม ร่องน้ำนาโพธิ์ ฯลฯ จะเป็นดินตะกอนจากภูเขาจะมีความอุดมสมบูรณ์ของธาตุอาหารมากเหมาะแก่การปลูกพืช

๑.๕ ลักษณะของแหล่งน้ำ

ก. แหล่งน้ำสาธารณะธรรมชาติ

มีลำห้วยและร่องน้ำสายเล็กๆไหลผ่านพื้นที่หลายสาย น้ำหลากในฤดูฝน แต่ฤดูแล้งแห้งขอด เช่น ห้วยสังเคียบ ห้วยแป้นก็ ห้วยนาแซง ห้วยถ้ำเสือ ห้วยอีต่าง ห้วยพริก ร่องน้ำนาขาม ร่องน้ำนาโพธิ์ ร่องน้ำกุดอีสาาง ฯลฯ หนองน้ำธรรมชาติ เช่น หนองแย่งช้าง

ข. แหล่งน้ำสาธารณะที่มนุษย์ก่อสร้างขึ้น เช่น อ่างเก็บน้ำห้วยสังเคียบ

ฝายน้ำล้นห้วยนาแซง ฝายน้ำล้นห้วยถ้ำเสือ ฝายน้ำล้นห้วยพริก ฝายน้ำล้นห้วยแป้นก็ สระน้ำค้ำน้ำปุ้น สระอีสานเขียว สระบึงกระแต สระหนองมะแม สระน้ำประปาบ้านโคกกวาง บ่อน้ำประปาบาดาล บ่อน้ำบาดาลเพื่อการเกษตร ฯลฯ

๑.๖ ลักษณะของไม้และป่าไม้

พื้นที่ตำบลมหาไชยส่วนใหญ่ประมาณ ๔๐,๗๕๔ ไร่

(จากพื้นที่ตำบลทั้งหมดประมาณ ๖๑,๕๖๒.๕ ไร่) เป็นเขตป่าไม้

อยู่ในพื้นที่เขตอุทยานแห่งชาติภูพาน ป่าสงวนแห่งชาติ มีลักษณะเป็นป่าดงดิบ ป่าโปร่งแล้ง ป่าเต็งรัง

๒. ด้านการเมือง การบริหาร

๒.๑ เขตการปกครอง ตำบลมหาไชย

แบ่งเขตการปกครองเป็นหมู่บ้านต่างๆประกอบด้วย ๑๐ หมู่บ้าน ดังนี้

หมู่ที่ ๑	บ้านโคกกวาง	นายประหยัด	จันทะบาล	ตำแหน่งกำนันตำบลมหาไชย
หมู่ที่ ๒	บ้านมหาไชย	นายทรงวุฒิ	ธรรมประชา	ตำแหน่งผู้ใหญ่บ้าน
หมู่ที่ ๓	บ้านมหาไชย	นางศิริพร	จรศรชัย	ตำแหน่งผู้ใหญ่บ้าน
หมู่ที่ ๔	บ้านอู่	นายสุพรรณ	ศรีมหาไชย	ตำแหน่ง ผู้ใหญ่บ้าน
หมู่ที่ ๕	บ้านคำหม่วย	นายพันธ์	แกมนิรัตน์	ตำแหน่งผู้ใหญ่บ้าน
หมู่ที่ ๖	บ้านดงบัง	นายจำนง	ไตรพิช	ตำแหน่ง ผู้ใหญ่บ้าน
หมู่ที่ ๗	บ้านโคกใหม่	นายนพคุณ	เรืองแสน	ตำแหน่งผู้ใหญ่บ้าน
หมู่ที่ ๘	บ้านนาแก้ว	นายอาคม	ขันทะ	ตำแหน่งผู้ใหญ่บ้าน
หมู่ที่ ๙	บ้านมหาไชยคุ่มใหม่	นายสว่าง	ศิริโส	ตำแหน่งผู้ใหญ่บ้าน
หมู่ที่ ๑๐	บ้านโคกกวาง	นายธานิล	วงสีดา	ตำแหน่งผู้ใหญ่บ้าน

๒.๒ การเลือกตั้ง

ตำบลมหาไชย แบ่งเขตการเลือกตั้งท้องถิ่นออกเป็น ๒ เขตเลือกตั้ง ดังนี้

เขตเลือกตั้งที่ ๑ ประกอบด้วย

บ้านอู่หมู่ที่ ๔ บ้านคำหม่วย หมู่ที่ ๕ บ้านดงบังหมู่ที่ ๖ บ้านนาแก้ว หมู่ที่ ๘ และบ้านมหาไชยคุ่มใหม่ หมู่ที่ ๙

เขตเลือกตั้งที่ ๒ ประกอบด้วย

บ้านโคกกวาง หมู่ที่ ๑,๑๐ บ้านมหาไชย หมู่ที่ ๒,๓ บ้านโคกใหม่ หมู่ที่ ๗

๑๑

สมาชิกสภาเทศบาล จำนวน ๑๒ คน ประกอบด้วย

๑.นายกุหลาบ หลักคำ ตำแหน่ง ประธานสภาเทศบาล
๒.นายชัยวัฒน์ ชานาตา ตำแหน่ง

รองประธานสภาเทศบาล

๓.นายแสง เรืองแสน ตำแหน่ง สมาชิกสภาเทศบาล เขต ๑
๔. นายบุญชู จันทร์บุตร ตำแหน่ง สมาชิกสภาเทศบาล เขต

๑ (ลาออก)

๕. นายมาลัย จรศรชัย ตำแหน่ง

สมาชิกสภาเทศบาล เขต ๑

๖. นางประพินงา ไตรพิช ตำแหน่ง

สมาชิกสภาเทศบาล เขต ๑

๗.นายวรรณชัย จันทร์ประเทือง ตำแหน่ง สมาชิกสภาเทศบาล

เขต ๒

๘.นางวันทา ธรรมประชา ตำแหน่ง สมาชิกสภาเทศบาล

เขต ๒

๙.นายสุพจน์ จันทะบาล ตำแหน่ง สมาชิกสภาเทศบาล

เขต ๒

๑๐.นายสมจิตร อำนวยพันธ์ ตำแหน่ง สมาชิกสภาเทศบาล

เขต ๒

๑๑.นายเพชรชัยคำใบ ตำแหน่ง สมาชิกสภาเทศบาล

เขต ๒

๑๒.นายธงชัย การลู ตำแหน่ง สมาชิกสภาเทศบาล

เขต ๒

๑๓.นายฤกษ์งามค์ ภูมิประหมั่น ตำแหน่ง เลขาธิการสภาฯ (นักจัดการงานทั่วไป)

คณะผู้บริหาร ประกอบด้วย

๑. ดาบตำรวจประจักษ์ จันทยุทธ ตำแหน่ง นายกเทศมนตรี
๒. นายศักดิ์ศรี ศรีมหาไชย ตำแหน่ง รองนายกเทศมนตรี
๓. นายเด็ยว แพงศรี ตำแหน่ง รองนายกเทศมนตรี
๔. นายฝอยลม จันทะงาม ตำแหน่ง ที่ปรึกษานายกฯ
๕.นายชราวุฒิ จันทยุทธ ตำแหน่ง เลขาธิการนายกฯ

๓. ประชากร

๓.๑ ข้อมูลเกี่ยวกับประชากร

ประชากรตำบลมหาไชยแยกตามกลุ่มอายุ/เพศ รายหมู่บ้าน ข้อมูลจาก
 รพ.สต.บ้านมหาไชย เมื่อวันที่ ๑ มิถุนายน พ.ศ.๒๕๕๙ จำนวน ๔,๗๓๐ คน แยกเป็นชาย ๒,๓๖๙ คน
 หญิง ๒,๓๖๑ คน จำนวนครัวเรือน ๑,๓๒๙ ครัวเรือน ความหนาแน่นของประชากรต่อพื้นที่ ๔๘.๐๒
 คน / ตารางกิโลเมตร ความหนาแน่นของบ้านต่อพื้นที่ ๑๓.๕๐ หลังคาเรือน / ตารางกิโลเมตร
 จำนวนประชากร/หลังคาเรือน แยกตามรายหมู่บ้าน

หมู่ที่	ชาย (คน)	หญิง (คน)	รวม (คน)	จำนวนหลังคาเรือน (หลัง)
๑	๑๙๓	๑๗๓	๓๖๖	๙๗
๒	๒๐๗	๒๒๙	๔๓๖	๑๓๔
๓	๒๒๑	๒๓๐	๔๕๑	๑๒๕
๔	๔๑๖	๔๐๕	๘๒๑	๒๐๔
๕	๒๖๓	๒๔๖	๕๐๙	๑๒๙
๖	๒๘๘	๒๕๘	๕๔๖	๑๖๘
๗	๒๖๗	๒๙๘	๕๖๕	๑๔๗
๘	๑๘๒	๑๙๓	๓๗๕	๙๗
๙	๑๔๙	๑๕๔	๓๐๓	๑๑๘
๑๐	๑๘๓	๑๗๕	๓๕๘	๑๑๐
รวม	<u>๒,๓๖๙</u>	<u>๒,๓๖๑</u>	<u>๔,๗๓๐</u>	<u>๑,๓๒๙</u>

๑๒

๔. ด้านสังคม

๔.๑ การศึกษา

- ศูนย์พัฒนาเด็กเล็ก ในสังกัดเทศบาลตำบลมหาไชย จำนวน ๔ ศูนย์

- | | | | | |
|--|-----------|-------|-----|------|
| ๑.ศูนย์พัฒนาเด็กเล็กบ้านโคกกวาง หมู่ที่ ๑๐ | จำนวนเด็ก | ๔๓ คน | ครู | ๒ คน |
| ๒.ศูนย์พัฒนาเด็กเล็กบ้านมหาไชย หมู่ที่ ๒,๓ | จำนวนเด็ก | ๓๔ คน | ครู | ๓ คน |
| ๓.ศูนย์พัฒนาเด็กเล็กบ้านอู่ หมู่ที่ ๔ | จำนวนเด็ก | ๒๖ คน | ครู | ๒ คน |
| ๔.ศูนย์พัฒนาเด็กเล็กบ้านนาแก้ว หมู่ที่ ๘ | จำนวนเด็ก | ๔๐ คน | ครู | ๒ คน |

- โรงเรียนประถมศึกษา(สังกัด สพป.๓) จำนวน ๔ แห่ง

- | | | |
|----------------------------------|----------|--------|
| ๑. โรงเรียนมหาไชยโคกกวางวิทยา | นักเรียน | ๑๕๐ คน |
| ๒. โรงเรียนดงบังนาแก้ววิทยา | นักเรียน | ๑๐๑ คน |
| ๓. โรงเรียนหนองสนมราษฎร์อำนวยการ | นักเรียน | ๗๖ คน |
| ๔. โรงเรียนบ้านบ้านคำหม่วย | นักเรียน | ๕๒ คน |

- โรงเรียนมัธยมศึกษา(สังกัด สพม.๒๔) จำนวน ๑ แห่ง

- | | | |
|--------------------------|----------|--------|
| ๑. โรงเรียนมหาไชยพิทยาคม | นักเรียน | ๒๐๐ คน |
|--------------------------|----------|--------|

๔.๒ สาธารณสุข

- โรงพยาบาลส่งเสริมสุขภาพตำบล ๑ แห่ง เจ้าหน้าที่สาธารณสุข ๘

คน

- อัตราการมีและใช้ส้วมราดน้ำ ร้อยละ ๑๐๐
- โรคติดต่อที่สำคัญ ไข้เลือดออก ช่วงระยะเวลาที่ระบาด พฤษภาคม – ตุลาคม
- อาสาสมัครสาธารณสุขมูลฐาน (อสม.) จำนวน ๑๒๒ คน

๔.๓ อาชญากรรม

- พื้นที่ตำบลมหาไชย มีลักษณะเป็นชุมชนชนบทเล็กๆ

ที่ค่อนข้างสงบเรียบร้อยแทบจะไม่มีปัญหา

อาชญากรรมเกิดขึ้นเลย หรือมีก็เป็นการลักเล็กขโมยน้อยซึ่งแทบจะไม่ปรากฏให้เห็นเลย

๔.๔ ยาเสพติด

- ปัญหายาเสพติดในพื้นที่ตำบลมหาไชย ไม่ค่อยมีความรุนแรงมากนัก

ปัญหาที่เกิดขึ้นส่วนมากจะเกิดกับกลุ่มเด็กวัยรุ่น และกลุ่มผู้ใช้แรงงาน

พนักงานเทศบาล

สำนักปลัด	จำนวน	๒๑	คน
-ข้าราชการ	จำนวน	๑๑	คน
-พนักงานจ้าง	จำนวน	๑๐	คน
กองคลัง	จำนวน	๗	คน
-ข้าราชการ	จำนวน	๓	คน
-พนักงานจ้าง	จำนวน	๔	คน
กองช่าง	จำนวน	๗	คน
-ข้าราชการ	จำนวน	๒	คน
-พนักงานจ้าง	จำนวน	๕	คน

ศูนย์พัฒนาเด็กเล็ก

- ครูผู้ดูแลเด็ก(ครู คศ.๑) จำนวน ๕ คน
- ผู้ดูแลเด็ก (ทักษะ) (พนักงานจ้างตามภารกิจ) จำนวน ๔ คน

๑๓

ยุทธศาสตร์องค์กรปกครองส่วนท้องถิ่น

.....

๑. ความสัมพันธ์ระหว่างแผนพัฒนาระดับมหภาค

๑.๑ แผนยุทธศาสตร์ชาติ ๒๐ ปี

วิสัยทัศน์: “ประเทศมีความมั่นคง มั่งคั่ง ยั่งยืน เป็นประเทศพัฒนาแล้ว ด้วยการพัฒนาตามปรัชญาของเศรษฐกิจพอเพียง”

ความมั่นคง

- การมีความมั่นคง ปลอดภัย

จากภัยและการเปลี่ยนแปลงทั้งภายในประเทศและภายนอกประเทศในทุกระดับ ทั้งระดับประเทศ สังคม ชุมชน ครัวเรือน และปัจเจกบุคคล และมีความมั่นคงในทุกมิติทั้งมิติเศรษฐกิจ สังคม สิ่งแวดล้อม และการเมือง

- ประเทศ มีความมั่นคงในเอกราชและอธิปไตยมีสถาบันชาติ ศาสนา

พระมหากษัตริย์ที่เข้มแข็งเป็นศูนย์กลางและเป็นที่ยึดเหนี่ยวจิตใจ

ของประชาชนระบบการเมืองที่มั่นคงเป็นกลไกที่นำไปสู่การบริหารประเทศที่ต่อเนื่อง และโปร่งใสตามหลักธรรมาภิบาล

- สังคมมีความปรองดองและความสามัคคี สามารถผนึกกำลังเพื่อพัฒนาประเทศ

ชุมชนมีความเข้มแข็งครอบครัวมีความอบอุ่น

- ประชาชนมีความมั่นคงในชีวิต มีงานและรายได้ที่มั่นคงพอเพียงกับการดำรงชีวิต

มีที่อยู่อาศัยและความปลอดภัยในชีวิตทรัพย์สิน

- ฐานทรัพยากรและสิ่งแวดล้อมมีความมั่นคงของอาหาร พลังงาน และน้ำ

ความมั่งคั่ง

- ประเทศไทยมีการขยายตัวของเศรษฐกิจอย่างต่อเนื่องยกระดับเข้าสู่กลุ่มประเทศรายได้สูง

ความเหลื่อมล้ำของการพัฒนาลดลง ประชากรได้รับผลประโยชน์จากการพัฒนาอย่างเท่าเทียมกันมากขึ้น

- เศรษฐกิจมีความสามารถในการแข่งขันสูง สามารถสร้างรายได้ทั้งจากภายในและภายนอกประเทศ

สร้างฐานเศรษฐกิจและสังคมแห่งอนาคต

และเป็นจุดสำคัญของการเชื่อมโยงในภูมิภาคทั้งการคมนาคมขนส่ง การผลิต การค้า การลงทุน

และการทำธุรกิจ มีบทบาทสำคัญในระดับภูมิภาคและระดับโลก

เกิดสายสัมพันธ์ทางเศรษฐกิจและการค้าอย่างมีพลัง

- ความสมบูรณ์ในทุนที่จะสามารถสร้างการพัฒนาต่อเนื่องได้แก่ ทุนมนุษย์ ทุนทางปัญญาทุนทางการเงิน

ทุนที่เป็นเครื่องมือเครื่องจักร ทุนทางสังคม และทุนทรัพยากรธรรมชาติและสิ่งแวดล้อม

ความยั่งยืน

- การพัฒนาที่สามารถสร้างความเจริญรายได้ และคุณภาพชีวิตของประชาชนให้เพิ่มขึ้นอย่างต่อเนื่อง

ซึ่งเป็นการเจริญเติบโตของเศรษฐกิจที่ไม่ใช้ทรัพยากรธรรมชาติเกินพอดี

ไม่สร้างมลภาวะต่อสิ่งแวดล้อมจนเกิน

ความสามารถในการรองรับและเยียวยาของระบบนิเวศน์

•

การผลิตและการบริโภคเป็นมิตรกับสิ่งแวดล้อมและสอดคล้องกับกฎระเบียบของประชาคมโลกซึ่งเป็นที่ยอมรับร่วมกัน

ความอุดมสมบูรณ์ของทรัพยากรธรรมชาติและสิ่งแวดล้อมมีคุณภาพดีขึ้น

คนมีความรับผิดชอบต่อสังคม มีความเอื้ออาทร เสียสละเพื่อผลประโยชน์ส่วนรวม

- มุ่งประโยชน์ส่วนรวมอย่างยั่งยืน ให้ความสำคัญกับการมีส่วนร่วมของประชาชนทุกภาคส่วน

เพื่อการพัฒนาในทุกระดับ อย่างสมดุล มีเสถียรภาพ และยั่งยืน

- ประชาชนทุกภาคส่วนในสังคมยึดถือและปฏิบัติตามปรัชญาของเศรษฐกิจพอเพียง

ยุทธศาสตร์การพัฒนาประเทศ มี ๑๐ ยุทธศาสตร์ ประกอบด้วย

๑) ยุทธศาสตร์การเสริมสร้างและพัฒนาศักยภาพทุนมนุษย์

- ๒) ยุทธศาสตร์การสร้างความเป็นธรรมและลดความเหลื่อมล้ำในสังคม
- ๓) ยุทธศาสตร์การสร้างความเข้มแข็งทางเศรษฐกิจและแข่งขันได้อย่าง ยั่งยืน
- ๔) ยุทธศาสตร์การเติบโตที่เป็นมิตรกับสิ่งแวดล้อมเพื่อการพัฒนาที่ยั่งยืน

๑๔

๕) ยุทธศาสตร์การเสริมสร้างความมั่นคงแห่งชาติเพื่อการพัฒนาประเทศสู่ความมั่นคง และยั่งยืน

๖) ยุทธศาสตร์การบริหารจัดการในภาครัฐ การป้องกันการทุจริตประพฤติมิชอบ และธรรมาภิบาลในสังคมไทย

- ๗) ยุทธศาสตร์การพัฒนาโครงสร้างพื้นฐานและระบบโลจิสติกส์
- ๘) ยุทธศาสตร์การพัฒนาวิทยาศาสตร์ เทคโนโลยี วิจัย และนวัตกรรม
- ๙) ยุทธศาสตร์การพัฒนาภาค เมือง และพื้นที่เศรษฐกิจ
- ๑๐) ยุทธศาสตร์ความร่วมมือระหว่างประเทศเพื่อการพัฒนา

๑.๒ แผนพัฒนาเศรษฐกิจและสังคมแห่งชาติ ฉบับที่ ๑๒

หลักการสำคัญของแผนพัฒนาฯ ฉบับที่ ๑๒ ประกอบด้วย

- (๑) ยึดหลักปรัชญา “เศรษฐกิจพอเพียง”
- (๒) ยึด “คนเป็นศูนย์กลางการพัฒนา”
- (๓) ยึด “วิสัยทัศน์ภายใต้ยุทธศาสตร์ชาติ ๒๐ ปี”

มาเป็นกรอบของวิสัยทัศน์ประเทศไทยในแผนพัฒนาฯ ฉบับที่ ๑๒

- (๔) ยึด “เป้าหมายอนาคตประเทศไทยปี ๒๕๗๙”

เป็นกรอบการกำหนดเป้าหมายที่จะบรรลุใน ๕

ปีแรกและเป้าหมายในระดับย่อยลงมา ควบคู่กับกรอบเป้าหมายที่ยั่งยืน และ

- (๕) ยึดหลักการนำไปสู่การปฏิบัติให้เกิดผลสัมฤทธิ์อย่างจริงจังใน ๕ ปี

วัตถุประสงค์และเป้าหมายการพัฒนาในช่วงแผนพัฒนาฯ ฉบับที่ ๑๒ ประกอบด้วย

- (๑) เพื่อวางรากฐานให้คนไทยเป็นคนมีสุขภาวะและสุขภาพที่ดี

ตลอดจนเป็นคนเก่งที่มีทักษะความรู้ความสามารถและพัฒนาตนเองได้ต่อเนื่องตลอด ชีวิต

- (๒)

เพื่อให้คนไทยมีความมั่นคงทางเศรษฐกิจและสังคม ผู้ด้อยโอกาสได้รับการพัฒนาศักยภาพ รวมทั้งชุมชนมีความเข้มแข็งพึ่งพาตนเองได้

- (๓) เพื่อให้เศรษฐกิจเข้มแข็ง แข่งขันได้ มีเสถียรภาพ และมีความยั่งยืน

- (๔) เพื่อรักษาและฟื้นฟูทรัพยากรธรรมชาติ

- (๕) เพื่อให้การบริหารราชการแผ่นดิน

มีประสิทธิภาพ โปร่งใส และมีการทำงานเชิงบูรณาการ

- (๖) เพื่อให้มีการกระจายความเจริญไปสู่ภูมิภาค และ

- (๗) เพื่อผลักดันให้ประเทศไทยมีความเชื่อมโยงกับประเทศต่าง ๆ

ได้อย่างสมบูรณ์และมีประสิทธิภาพ

เป้าหมายรวม ประกอบด้วย

- (๑) คนไทยมีคุณลักษณะเป็นคนไทยที่สมบูรณ์

- (๒) ความเหลื่อมล้ำทางด้านรายได้และความยากจนลดลง

- (๓) ระบบเศรษฐกิจมีความเข้มแข็งและแข่งขันได้
- (๔) ทูทางธรรมชาติและคุณภาพสิ่งแวดล้อมสามารถสนับสนุนการเติบโตที่เป็นมิตรกับสิ่งแวดล้อม
- (๕) มีความมั่นคงในเอกราชและอธิปไตยและเพิ่มความเชื่อมั่นของนานาชาติต่อประเทศไทย
- (๖) มีระบบบริหารจัดการภาครัฐที่มีประสิทธิภาพ โปร่งใส ตรวจสอบได้ กระจายอำนาจ และมีส่วนร่วมจากประชาชน

๑.๓ แผนพัฒนาภาค/แผนพัฒนากลุ่มจังหวัด/แผนพัฒนาจังหวัด

แผนยุทธศาสตร์กลุ่มจังหวัดภาคตะวันออกเฉียงเหนือตอนกลาง ร้อยเอ็ด - ขอนแก่น - มหาสารคาม - กาฬสินธุ์ “กลุ่มร้อยแก่นสารสินธุ์”

วิสัยทัศน์ “ศูนย์กลางการอุตสาหกรรมแปรรูปเกษตร เชื่อมโยงการบริการ การท่องเที่ยว และโลจิสติกส์ สู่นุภูมิภาคชุ่มแม่น้ำโขง”
 ประเด็นยุทธศาสตร์และเป้าประสงค์กลุ่มจังหวัด “ร้อยแก่นสารสินธุ์”

๑๕

ประเด็นยุทธศาสตร์	เป้าประสงค์
๑.การพัฒนาศักยภาพการผลิตการเกษตรและอุตสาหกรรมแปรรูปเกษตรที่เป็นมิตรต่อสิ่งแวดล้อม	๑.๑ เพิ่มคุณภาพผลผลิตทางการเกษตรให้ได้มาตรฐาน ๑.๒ พัฒนาคุณภาพผลิตภัณฑ์แปรรูปการเกษตร
๒.การพัฒนาขีดความสามารถทางการแข่งขันด้านการค้า การบริการและโลจิสติกส์	๒.๑ เพิ่มมูลค่าการค้าและการบริการกลุ่มจังหวัด ๒.๒ เพิ่มผลิตภาพแรงงานในกลุ่มจังหวัด
๓. การเพิ่มศักยภาพการท่องเที่ยวอย่างครบวงจร	๓.๑ เพิ่มรายได้จากการท่องเที่ยวและผลิตภัณฑ์ที่เกี่ยวข้องเพิ่มขึ้น

วิสัยทัศน์จังหวัดกาฬสินธุ์

“กาฬสินธุ์เมืองอาหารปลอดภัย ภูมิปัญญาวิถีไทย น้าอาศัย ท่องเที่ยว และลงทุน”

ประเด็นยุทธศาสตร์ / กลยุทธ์ การพัฒนาจังหวัดกาฬสินธุ์

ประเด็นยุทธศาสตร์ที่ ๑ ส่งเสริมและพัฒนาการผลิต การแปรรูป อาหารปลอดภัย และพืชเศรษฐกิจหลักแบบครบวงจร

กลยุทธ์

- ๑. ส่งเสริมการพัฒนาพื้นที่เกษตรปลอดภัย
- ๒. เพิ่มประสิทธิภาพการผลิต การแปรรูปอาหารปลอดภัยให้ได้มาตรฐาน
- ๓. ยกระดับคุณภาพและมาตรฐานของกลุ่มผู้ผลิตอาหารปลอดภัยแบบครบวงจร
- ๔. ส่งเสริมและสนับสนุนความเข้มแข็งของภาคการตลาด เพื่อสร้างความยั่งยืนและแข่งขันได้ของสินค้าอาหารปลอดภัย
- ๕. ส่งเสริมการค้า การลงทุนที่เป็นมิตรต่อสิ่งแวดล้อม
- ๖. พัฒนาโครงสร้างพื้นฐาน

ประเด็นยุทธศาสตร์ที่ ๒ ยกระดับผลิตภัณฑ์จากภูมิปัญญาท้องถิ่นด้วยนวัตกรรมให้ได้มาตรฐานและแข่งขันได้

กลยุทธ์

๑.

วิจัยและพัฒนานวัตกรรมการผลิตและการแปรรูปเพื่อเพิ่มมูลค่าและคุณค่าให้แก่ผลิตภัณฑ์จากภูมิปัญญาท้องถิ่น เช่น ผ้าไหม แพรวา ผลิตภัณฑ์ชุมชน และสินค้า OTOP

๒. ส่งเสริมเศรษฐกิจฐานรากให้มีความเข้มแข็ง

และยกระดับศักยภาพผู้ประกอบการให้มีความเข้มแข็งและมีเอกภาพ เพื่อ สร้างอำนาจต่อรองทางการตลาด

๓. พัฒนาและเชื่อมโยงกลุ่มเครือข่ายเกษตรกร ผู้ผลิต ผู้ประกอบการ ให้มีความเข้มแข็งและมีเอกภาพ เพื่อสร้างอำนาจต่อรองทางการตลาด

๔. เพิ่มศักยภาพการบูรณาการของหน่วยงานภาครัฐในการส่งเสริมและพัฒนากระบวนการผลิต การแปรรูป การจำหน่าย ผ้าไหมแพรวา สินค้า OTOP และผลิตภัณฑ์ชุมชน ให้ได้มาตรฐานแบบครบวงจร

ประเด็นยุทธศาสตร์ที่ ๓ พัฒนาศักยภาพของจังหวัด ให้เป็นเมืองน่าอาศัย น่าท่องเที่ยว และน่าลงทุน

กลยุทธ์

๑. พัฒนาโครงสร้างพื้นฐาน ระบบสาธารณูปโภค และการบริหารจัดการน้ำ เพื่อสนับสนุน การขับเคลื่อนวาระจังหวัดให้เป็นเมืองน่าอาศัย น่าท่องเที่ยว และน่าลงทุน

๒. ส่งเสริมและสร้างพัฒนา ศักยภาพทุนมนุษย์ทุกช่วงวัย การดูแลผู้ด้อยโอกาส ตามกรอบกิจกรรม ๓ ดี(คนดี รายได้ดี สุขภาพดี

๓. สนับสนุนการเพิ่มประสิทธิภาพการจัดการคุณภาพสิ่งแวดล้อมเชิงพื้นที่ การเพิ่มสีเขียว และการบูรณาการจัดการขยะอย่าง ถูกสุขอนามัย

ประเด็นยุทธศาสตร์ที่ ๔ พัฒนาการบริหารจัดการภาครัฐตามหลักธรรมาภิบาล

๑๖

กลยุทธ์

๑. เพิ่มประสิทธิภาพ/คุณภาพในการบริหารจัดการองค์กรภาครัฐตามหลักธรรมาภิบาลโดยเน้นการมีส่วนร่วมของประชาชน

๒. ส่งเสริมความร่วมมือการพัฒนาด้วยกลไกประชารัฐ

๓. พัฒนาระบบฐานข้อมูลและระบบสารสนเทศของหน่วยงานภาครัฐ และการเชื่อมโยงข้อมูลด้านการค้า การลงทุน การท่องเที่ยวให้ได้มาตรฐาน เพื่อให้ประชาชนสามารถเข้าถึงได้อย่างสะดวกรวดเร็ว

ประเด็นยุทธศาสตร์ที่ ๕ สร้างสังคมแห่งความมั่นคงและปลอดภัย

กลยุทธ์

๑. เสริมสร้างความมั่นคงภายในและรักษาความปลอดภัยในชีวิตและทรัพย์สิน

๒. ส่งเสริมการมีส่วนร่วมของทุกภาคส่วนในการแก้ปัญหาสังคม

๓. ยกระดับมาตรการการแก้ปัญหาอาเสพติด

๒. ยุทธศาสตร์ขององค์กรปกครองส่วนท้องถิ่น

๒.๑ วิสัยทัศน์ ตำบลมหาไชย

“ตำบลมหาไชยน่าอยู่ พร้อมก้าวสู่ประชาคมเศรษฐกิจอาเซียน แหล่งผลิตข้าวพันธุ์ดี สุขภาพดี ถ้วนหน้าด้วยปรัชญาเศรษฐกิจพอเพียง”

๒.๒ ยุทธศาสตร์ ตำบลมหาไชย

- ยุทธศาสตร์การพัฒนาด้านโครงสร้างพื้นฐาน

- ยุทธศาสตร์การส่งเสริมคุณภาพชีวิต
- ยุทธศาสตร์ด้านการจัดระเบียบชุมชนและรักษาความสงบเรียบร้อย
- ยุทธศาสตร์ด้านศิลปะ วัฒนธรรม จารีตประเพณี และภูมิปัญญาท้องถิ่น
- ยุทธศาสตร์ด้านทรัพยากร ธรรมชาติและสิ่งแวดล้อม

๒.๓ เป้าประสงค์

๑. ตำบลมหาไชยเป็นเมืองน่าอยู่

มีสาธารณูปโภคขั้นพื้นฐานที่ดีได้มาตรฐานครอบคลุมทั่วถึงทุกพื้นที่

๒. ยกระดับคุณภาพชีวิตประชาชนให้มีคุณภาพชีวิตที่ดีขึ้น
๓. สร้างชุมชนให้เข้มแข็งมีความสงบสุขเป็นชุมชนที่น่าอยู่
๔. ส่งเสริม สนับสนุน รักษา ประเพณี วัฒนธรรม และภูมิปัญญาท้องถิ่นให้คงอยู่สืบไป
๕. อนุรักษ์ ฟื้นฟู ทรัพยากรธรรมชาติและดูแลสิ่งแวดล้อมภายในตำบลมหาไชย

๒.๔ ตัวชี้วัด/ค่าเป้าหมาย

๑. จำนวนสิ่งอำนวยความสะดวกด้านโครงสร้างพื้นฐานที่ได้รับการพัฒนาให้มีมาตรฐานและครอบคลุม

คลุม

ทั่วถึงมากขึ้น

๒. จำนวนประชาชนที่ได้รับการพัฒนาคุณภาพชีวิตที่ดีมากขึ้น
๓. จำนวนหมู่บ้านที่มีความสงบเรียบร้อยน่าอยู่เป้าหมายร้อยละ ๑๐๐
๔. จำนวนกิจกรรมด้านศิลปวัฒนธรรม ประเพณี

และภูมิปัญญาท้องถิ่นที่ได้รับการสืบทอดเพิ่มมากขึ้น

๕. ชุมชนมีส่วนร่วมในการบริหารจัดการทรัพยากรธรรมชาติและสิ่งแวดล้อมมากขึ้น

๒.๕ กลยุทธ์

ประเด็นยุทธศาสตร์ที่ ๑ การพัฒนาด้านโครงสร้างพื้นฐาน

กลยุทธ์/แนวทางพัฒนา

๑. ด้านการคมนาคม
๒. ด้านสาธารณูปโภคและสาธารณูปการ
๓. ด้านการบริหารจัดการน้ำ

ประเด็นยุทธศาสตร์ที่ ๒ การส่งเสริมคุณภาพชีวิต

กลยุทธ์/แนวทางพัฒนา

๑. ด้านการส่งเสริมอาชีพ
๒. ด้านสวัสดิการสังคม
๓. ด้านการศึกษา

๔. ด้านการสาธารณสุข

๕. ด้านส่งเสริมและพัฒนาทรัพยากรบุคคล

ประเด็นยุทธศาสตร์ที่ ๓ การจัดระเบียบชุมชนและรักษาความสงบเรียบร้อย

กลยุทธ์/แนวทางพัฒนา

๑. ด้านการส่งเสริมประชาธิปไตย
๒. ด้านป้องกันและบรรเทาสาธารณภัย
๓. ด้านรักษาความสงบเรียบร้อย

ประเด็นยุทธศาสตร์ที่ ๔ ด้านศิลปะ วัฒนธรรม จารีตประเพณี และภูมิปัญญาท้องถิ่น

กลยุทธ์/แนวทางพัฒนา

๑.ด้านการพัฒนาส่งเสริมอนุรักษ์ วัฒนธรรม จารีตประเพณี
และการสืบทอดภูมิปัญญาท้องถิ่นประเด็นยุทธศาสตร์ที่ ๕
การพัฒนาด้านทรัพยากรธรรมชาติและสิ่งแวดล้อม

กลยุทธ์/แนวทางพัฒนา

๑.ด้านการบริหารจัดการทรัพยากรธรรมชาติและสิ่งแวดล้อม

๒.๖ จุดยืนทางยุทธศาสตร์

จุดยืนทางยุทธศาสตร์ของเทศบาลตำบลมหาไชย

จากประเด็นความเชื่อมโยงยุทธศาสตร์ชาติ ๒๐ ปี แผนพัฒนาเศรษฐกิจและสังคมแห่งชาติฉบับที่ ๑๒
แผนพัฒนาภูมิภาค แผนพัฒนาจังหวัด
จะเห็นได้ว่ามีความเชื่อมโยงกันอย่างชัดเจนในการนำมาเป็นแนวทางกำหนดประเด็นยุทธศาสตร์การพัฒนาขององค์
กรปกครองส่วนท้องถิ่น ซึ่งการกำหนดประเด็นยุทธศาสตร์การพัฒนาที่ชัดเจนจะเป็นการเตรียมการพัฒนา
เป็นการนำภูมิคุ้มกันที่มีอยู่ พร้อมทั้งเร่งสร้างภูมิคุ้มกันในท้องถิ่นให้เข้มแข็งขึ้น
เพื่อเตรียมความพร้อมของชุมชนให้สามารถปรับตัวรองรับผลกระทบจากการเปลี่ยนแปลงได้อย่างเหมาะสม
โดยให้ความสำคัญกับการพัฒนาคน สังคมเศรษฐกิจภายในชุมชนให้มีคุณภาพ
ใช้ทรัพยากรที่มีอยู่ภายในชุมชนอย่างคุ้มค่าและเกิดประโยชน์สูงสุด
บนพื้นฐานการผลิตและการบริโภคที่เป็นมิตรต่อสิ่งแวดล้อม
ซึ่งจะนำไปสู่การพัฒนาเพื่อประโยชน์สุขที่ยั่งยืนของชุมชนตามหลักปรัชญาของเศรษฐกิจพอเพียง
เทศบาลตำบลมหาไชย จึงได้กำหนดจุดยืนทางยุทธศาสตร์ (Positioning) ของตำบล คือ เป็นตำบลน่าอยู่
สาธารณูปโภคขั้นพื้นฐานครอบคลุมทุกพื้นที่ มีภูมิคุ้มกันทางสังคมเพื่อให้ชุมชนมีรากฐานที่เข้มแข็ง

๒.๘ ความเชื่อมโยงของยุทธศาสตร์ในภาพรวม

ความเชื่อมโยงยุทธศาสตร์การพัฒนาของเทศบาลตำบลมหาไชย ทั้ง ๖ ยุทธศาสตร์
มีความเชื่อมโยงกับยุทธศาสตร์ชาติ ๒๐ ปี แผนพัฒนาเศรษฐกิจและสังคมแห่งชาติ ฉบับที่ ๑๒ แผนพัฒนาภูมิภาค
แผนพัฒนาจังหวัดกาฬสินธุ์ (ตามรายละเอียดแบบ ยท. ๐๑) จะเห็นได้ว่ายุทธศาสตร์ของเทศบาลตำบลมหาไชย จำนวน
๖ ยุทธศาสตร์ได้ตอบสนององวิสัยทัศน์ คือ “ตำบลมหาไชยน่าอยู่ พร้อมก้าวสู่ประชาคมเศรษฐกิจอาเซียน
แหล่งผลิตข้าวพันธุ์ดี สุขภาพดี ถ้วนหน้าด้วยปรัชญาเศรษฐกิจพอเพียง”
ซึ่งมีความเชื่อมโยงพันธกิจ หรือภารกิจ สิ่งที่ต้องทำตามอำนาจหน้าที่ของ อปท.
ซึ่งนำไปสู่การบรรลุวิสัยทัศน์ของเทศบาลตำบลมหาไชยได้ โดยทางเทศบาลตำบลมหาไชย มีเป้าประสงค์
ในการพัฒนาด้านต่างๆ ให้แก่ประชาชนในพื้นที่ ให้สอดคล้องกับบริบทของชุมชนในพื้นที่ อาทิเช่น
มีการพัฒนาด้านโครงสร้างพื้นฐานให้ได้มาตรฐานและทั่วถึงเพื่อให้ประชาชนได้รับความสะดวกสบายในควา
มเป็นอยู่และการประกอบอาชีพต่างๆเพื่อเพิ่มรายได้ของประชาชนในพื้นที่
เป็นการส่งเสริมคุณภาพชีวิตให้กับพี่น้องประชาชนให้มีความเป็นอยู่ที่ดีขึ้น
การจัดระเบียบชุมชนให้มีความสงบเรียบร้อย
ให้ชุมชนปลอดภัยเสพติดมีความปลอดภัยทั้งในชีวิตและทรัพย์สิน รักษาศิลปะ วัฒนธรรม จารีตประเพณี
และภูมิปัญญา
ท้องถิ่นที่ดั้งเดิมให้คงอยู่ตลอดไป รวมถึงการบำรุงรักษาทรัพยากรธรรมชาติและสิ่งแวดล้อม
เทศบาลตำบลมหาไชยจึงได้กำหนดแนวทางการพัฒนาด้านต่างๆ
ทั้งนี้เพื่อเป็นแนวทางแก้ไขปัญหามาตรับรองความต้องการของประชาชน
และเพื่อให้เกิดการพัฒนาอย่างยั่งยืน
ส่งผลต่อการพัฒนาตามยุทธศาสตร์ด้านต่างๆขององค์กรปกครองส่วนท้องถิ่น อำเภอ จังหวัด
และในระดับประเทศทั้งในปัจจุบันและในอนาคตอย่างยั่งยืนต่อไป

๓. การวิเคราะห์เพื่อพัฒนาท้องถิ่น

๓.๑ การวิเคราะห์กรอบการจัดทำยุทธศาสตร์ขององค์กรปกครองส่วนท้องถิ่น

ผลการวิเคราะห์ปัญหาและความต้องการของประชาชนในเขตเทศบาลตำบลมหาไชย
จากการจัดเวทีชุมชน หมู่บ้าน สรุปได้ดังนี้

ผลการวิเคราะห์ปัญหาและความต้องการของประชาชนในเขตเทศบาลตำบลมหาไชย

ข้อบ่งชี้และปริมาณของปัญหา	พื้นที่เป้าหมาย/กลุ่มเป้าหมาย	การคาดการณ์แนวโน้มในอนาคต
<p>๑.ปัญหาด้านโครงสร้างพื้นฐาน</p> <p>๑.๑ขาดแหล่งน้ำเพื่อการเกษตร</p> <p><u>ลักษณะของปัญหา</u></p> <p>-</p> <p>ในฤดูแล้งเกษตรกรไม่มีน้ำใช้ทำการเกษตรเนื่องจากแหล่งน้ำลำห้วยแห้งขอด</p> <p>๑.๒</p> <p>ไฟฟ้าแรงต่ำไม่ครอบคลุมถึงพื้นที่การเกษตร</p> <p><u>ลักษณะของปัญหา</u></p> <p>-</p> <p>พื้นที่การเกษตรของประชาชนไม่มีไฟฟ้าใช้</p> <p>เช่นการใช้ไฟฟ้าในการสูบน้ำทำการเกษตร</p> <p>ประชาชนที่ไปอาศัยอยู่ตามพื้นที่การเกษตรไม่มีไฟฟ้าใช้</p> <p>๑.๓ เส้นทางคมนาคมชำรุดไม่ครอบคลุม</p> <p>ทั่วถึงทุกพื้นที่</p> <p><u>ลักษณะของปัญหา</u></p> <p>-ถนน คสล. ก่อสร้างมานาน</p>	<p>-พื้นที่ทุกหมู่บ้านในเขต ทต.</p> <p>-พื้นที่ทุกหมู่บ้านใน ทต.</p> <p>-พื้นที่ทุกหมู่บ้านใน ทต.</p> <p>-พื้นที่หมู่ที่๑,๒,๓,๔,๙,๑๐,</p>	<p>- ทต.จัดงบประมาณในการก่อสร้างแหล่งเก็บกักเช่นฝาย เจาะบ่อบาดาล ฯลฯ</p> <p>-ทต.จัดสรรงบประมาณในการขยายเขตไฟฟ้าเพื่อ</p> <p>-ทต.จัดสรรงบประมาณในการซ่อมแซม ก่อสร้าง ทต.เสนอขอรับการสนับสนุนการก่อสร้างจากทต.ขึ้น</p> <p>-ทต.จัดสรรงบประมาณดำเนินการก่อสร้างปรับปรุงขยายเขตประปา ก่อสร้างประปาเพิ่มเติม</p>

<p>ชำรุดเป็น หลุมบ่อ - ถนนสู่ไร่นาพื้นที่การเกษตร ถนนดิน ถนนลูกรัง ก่อสร้างไม่ได้มาตรฐาน ชำรุดสัญญาลำบาก ๑.๔ น้ำอุปโภค บริโภคไม่เพียงพอตลอด ปี และไม่สะอาดได้มาตรฐาน <u>ลักษณะของปัญหา</u> - น้ำประปาหมู่บ้านไม่ค่อยสะอาด และ ในฤดูแล้งไม่พอใช้</p>		
---	--	--

ขอบข่ายและปริมาณของปัญหา	พื้นที่เป้าหมาย/กลุ่มเป้าหมาย	การคาดการณ์แนวโน้มใน
<p>๑.๕ ไฟฟ้าสาธารณะไม่ทั่วถึง <u>ลักษณะของปัญหา</u> - ไฟฟ้าสาธารณะในหมู่บ้านมีไม่ทั่วถึง</p>	<p>-พื้นที่ ทุกหมู่ใน ทต.</p>	<p>- ทต.จัดสรรงบประมาณดำเนินการติดตั้งไฟ</p>
<p>๒. ปัญหาด้านเศรษฐกิจ <u>ลักษณะของปัญหา</u> -ปัญหาการว่างงาน หนี้สิน รายได้ น้อย -ว่างงานหลังฤดูเก็บเกี่ยว</p>	<p>-พื้นที่ทุกหมู่ใน ทต. - กลุ่มสตรี/กลุ่มแม่บ้านที่ต้องการอาชีพเสริม</p>	<p>-ทต.จัดฝึกอบรมอาชีพให้แก่ราษฎร -สนับสนุนงบประมาณ วิทยากร เทคโนโลยีที่ทันสมัยในการประกอบอาชีพ -นโยบายภาครัฐในการป้องกันแก้ไขปัญห</p>

<p>- ขาดตลาดรองรับผลผลิตการเกษตร -ผลผลิตการเกษตรราคาต่ำ</p>	<p>-ประชาชน เยาวชน</p>	<p>ท้องถิ่นดำเนินการเชิงรุกร่วมกับฝ่ายปกครอง ตรวจค้น จับกุมผู้ค้า บำบัดผู้ติดยา รักษา -แต่งตั้ง อปพร.รักษาความสงบเรียบร้อย</p>
<p>ต้นทุนการผลิตสูง ๓.ปัญหาด้านสังคม <u>ลักษณะของปัญหา</u> -ปัญหายาเสพติดระบาด -ปัญหากรมอเตอร์ไซด์เสียงดัง -ปัญหาการทะเลาะวิวาท -ปัญหาวัยรุ่นมั่วสุม -ปัญหาผู้สูงอายุขาดผู้ดูแล -ปัญหาเด็กท้องก่อนวัยอันควร</p>	<p>และนักเรียนในเขตเทศบาลตำบลมหาไชย</p>	
<p>๔.ด้านการศึกษา ศาสนา และวัฒนธรรม <u>ลักษณะของปัญหา</u> - ไม่มีผู้นำในการดำเนินการพิธีกรรม เกี่ยวกับศาสนพิธีต่างๆ -ปัญหาเด็กไม่ไปโรงเรียน เด็กอ่าน หนังสือไม่ออก</p>	<p>-ประชาชนในตำบล -นักเรียนในสถานศึกษา</p>	<p>-ทต.จัดสรรงบประมาณในการส่งเสริม อบรมพิธีกรทางศาสนพิธี -ประสานประชุมสามฝ่าย ท้องถิ่น ผู้ปกครองและโรงเรียนหาทางแก้ไขปัญห</p>

<p>ขอบข่ายและปริมาณของปัญหา</p>	<p>พื้นที่เป้าหมาย/กลุ่มเป้าหมาย</p>	<p>การคาดการณ์</p>
---------------------------------	--------------------------------------	--------------------

<p>๕.ปัญหาด้านทรัพยากรธรรมชาติและสิ่งแวดล้อม</p> <p><u>ลักษณะของปัญหา</u></p> <p>-ปัญหาขยะ</p> <p>-ปัญหามลภาวะ การเผาอ้อย</p> <p>กลิ่นจาก</p> <p>การเลี้ยงสุกร ฝู่นละออง</p> <p>-</p> <p>ปัญหาการทำลายทรัพยากรธรรมชาติ</p> <p>-</p> <p>ปัญหาสารพิษตกค้างตามแหล่งธรรมชาติ</p> <p>-ปัญหาน้ำเสียในหมู่บ้าน</p> <p>-ปัญหาทรบรทุกวังเสียงดัง</p> <p>-ปัญหาไฟไหม้ป่า</p>	<p>-</p> <p>ชุมชน/ทางสาธารณะ/ที่สาธารณะ/ลำห้วย/ป่าไม้</p> <p>-</p> <p>-เด็กเยาวชน ประชาชนในตำบลมหาไชย</p>	<p>-</p> <p>รณรงค์เพื่อสร้างจิตสำนึกใน</p> <p>-จัดกิจกรรมด้านการอนุรักษ์</p> <p>การปลูกป่า การปรับภูมิทัศน์</p> <p>-</p> <p>-ทต.จัดสรรงบประมาณใน</p> <p>-ก่อสร้างลานกีฬาตำบล</p> <p>-ฝึกอบรมให้ความรู้ อสม.บ</p>
<p>๖.ด้านสาธารณสุข</p> <p><u>ลักษณะของปัญหา</u></p> <p>-ปัญหาโรคระบาด โรคเรื้อรัง</p> <p>-ปัญหาสุขภาพผู้สูงอายุ</p> <p>-ปัญหาสารพิษตกค้างในอาหาร</p> <p>-ปัญหาไม่มีสถานที่ออกกำลังกาย</p>		<p>หมู่บ้าน ดูแลผู้มีปัญหาแล</p> <p>ระวังกลุ่มเสี่ยง</p>

วิสัยทัศน์ตำบลมหาไชย

“ตำบลมหาไชยน่าอยู่ พร้อมก้าวสู่ประชาคมเศรษฐกิจอาเซียน แหล่งผลิตข้าวพันธุ์ดี สุขภาพดีถ้วนหน้า ด้วยปรัชญาเศรษฐกิจพอเพียง”

พันธกิจ(mission)

๑. การพัฒนาชุมชนให้น่าอยู่มีความเข้มแข็ง โดยได้รับการบริการสาธารณะโครงสร้างพื้นฐานที่จำเป็น เพื่อรองรับการขยายตัวของชุมชนและเศรษฐกิจ
๒. ส่งเสริมและพัฒนาศักยภาพของคน ครอบครัวและชุมชนในการพึ่งตนเอง
๓. ส่งเสริมและสนับสนุนประชาชนให้มีสุขภาพและสวัสดิการให้ดีขึ้น
๔. การดูแลทรัพยากรธรรมชาติและสิ่งแวดล้อมที่มีอยู่อย่างยั่งยืน
๕. การพัฒนาระบบการบริหารจัดการภาครัฐที่มีส่วนร่วมทุกภาคส่วน

จุดมุ่งหมายเพื่อการพัฒนา

๑. การได้รับการบริการด้านโครงสร้างพื้นฐานที่มีความสะดวกและเสมอภาค
๒. ประชาชนมีศักยภาพ มีความรู้ มีรายได้เพียงพอสามารถพึ่งตนเองได้
๓. ประชาชนมีสุขภาพที่ดีและมีสวัสดิการที่ดีขึ้น
๔. สภาพแวดล้อมของชุมชนดีไม่มีมลพิษ บ้านเรือนและชุมชนสงบสุขน่าอยู่
๕. การบริหารจัดการภาครัฐที่ดีแบบบูรณาการและมีส่วนร่วม

ยุทธศาสตร์การพัฒนาตำบลมหาไชย

เพื่อนำไปสู่การบรรลุวิสัยทัศน์ของเทศบาลตำบลมหาไชย

ยุทธศาสตร์หลักที่จะดำเนินการให้ประสบความสำเร็จรวม ๕ ยุทธศาสตร์ ซึ่งเป็นการสนับสนุนให้การพัฒนาตำบลมหาไชยบรรลุเป้าประสงค์ ดังนี้

๑. ยุทธศาสตร์การพัฒนาด้านโครงสร้างพื้นฐาน

เป้าหมาย

เพื่อก่อสร้างซ่อมแซมบำรุงโครงสร้างพื้นฐานในเขตเทศบาลตำบลมหาไชยให้มีความสะดวกและมาตรฐาน เพื่อสนับสนุนยุทธศาสตร์ด้านอื่นๆให้ประสบความสำเร็จโดยเฉพาะอย่างยิ่งด้านคมนาคมขนส่ง ด้านความสงบเรียบร้อยและความสงบสุขของประชาชนและด้านเศรษฐกิจ

แนวทางการพัฒนา(กลยุทธ์)

ก่อสร้างโครงสร้างพื้นฐานทางด้านเศรษฐกิจให้ประชาชนได้รับการบริการสาธารณะให้ความสะดวกและรวดเร็วขึ้น โดยการมีมาตรฐานและเกิดความยุติธรรม ดังนี้

๑. ก่อสร้างและปรับปรุงบำรุงถนน สะพาน ทางเท้า ท่อระบายน้ำให้เป็นไปด้วยความสะดวก

๒. ก่อสร้างขยายเขตไฟฟ้าและไฟฟ้าสาธารณะ

๓. ก่อสร้างและขยายเขตการบริการประปา

ตัวชี้วัด

๑. จำนวนการก่อสร้างและปรับปรุงถนนทางระบายน้ำมีเส้นทางเพิ่มขึ้นทุกปี

๒. จำนวนขยายเขตไฟฟ้าและไฟฟ้าสาธารณะและมีใช้ครบทุกครัวเรือน

๓. จำนวนระยะทางและประชาชนมีประปาใช้ทุกครัวเรือน

๒. ยุทธศาสตร์การพัฒนาคุณภาพชีวิต

เป้าหมาย

เพื่อเสริมสร้างทักษะของคนภายในชุมชน ทั้งทางด้านจิตใจ ด้านการศึกษา ด้านสุขภาพ อนามัย ด้านสวัสดิการและสังคม ให้มีคุณภาพและการมีอาชีพให้พึ่งพาตนเองได้

๒๒

แนวทางการพัฒนา(กลยุทธ์)

๑. งานด้านการส่งเสริมอาชีพ

๒. งานด้านสวัสดิการสังคม

๓. งานด้านการศึกษา

๔. งานด้านการสาธารณสุข

ตัวชี้วัด

๑. จำนวนคนว่างงานน้อยลงมีงานทำมากขึ้น

๒. จำนวนผู้สูงอายุและผู้ด้อยโอกาสได้รับการสงเคราะห์และดูแลเพิ่มขึ้น

๓. จำนวนผู้ได้รับการศึกษามีสัดส่วนเพิ่มขึ้น

๔. การได้รับบริการด้านสาธารณสุขครอบคลุมทั่วถึงมากขึ้น

๓ ยุทธศาสตร์ด้านการจัดระเบียบชุมชนและรักษาความสงบเรียบร้อย

เป้าหมาย

เพื่อให้ชุมชนมีความน่าอยู่มีความเป็นระเบียบเรียบร้อย

และสงบสุขประชาชนมีความปลอดภัยในชีวิตและทรัพย์สิน

แนวทางการพัฒนา(กลยุทธ์)

๑. งานด้านส่งเสริมประชาธิปไตย

๒. งานด้านป้องกันและบรรเทาสาธารณภัย

๓. งานด้านรักษาความสงบเรียบร้อย

ตัวชี้วัด

๑. จำนวนผู้เข้าร่วมกิจกรรมและการมีส่วนร่วมแสดงความคิดเห็นต่อสาธารณะมากขึ้น

๒. ส่งเสริมพัฒนาระบบการป้องกันและบรรเทาสาธารณภัยที่มีมาตรฐาน

๓. ชุมชนมีความเป็นระเบียบและมีความปลอดภัยในชีวิตและทรัพย์สินเพิ่มขึ้น

๔. ยุทธศาสตร์ด้านศิลปะ วัฒนธรรม จารีตประเพณี และภูมิปัญญาท้องถิ่น

เป้าหมาย

เพื่อสืบสานศิลปะ วัฒนธรรม ประเพณี และภูมิปัญญาท้องถิ่น
ที่ดิงามให้ดำรงอยู่คู่ชุมชนสืบไป

แนวทางการพัฒนา(กลยุทธ์)

๑. งานด้านการส่งเสริมการสืบทอดภูมิปัญญาท้องถิ่น

ตัวชี้วัด

๑. มีการจัดกิจกรรมการรักษาวัฒนธรรมประเพณีและภูมิปัญญาท้องถิ่นเพิ่มขึ้น

๕. ยุทธศาสตร์ด้านการบริหารจัดการและการอนุรักษ์ทรัพยากรธรรมชาติ สิ่งแวดล้อม

เป้าหมาย

เพื่อพัฒนาระบบการจัดการสิ่งแวดล้อมอันพึงปรารถนาร่วมกันไม่ให้มีปัญหาภายในชุมชนซึ่ง

เป็นไปตามแนวทางยุทธศาสตร์พัฒนาจังหวัด

แนวทางการพัฒนา(กลยุทธ์)

๑. งานด้านการอนุรักษ์ทรัพยากรธรรมชาติ การคุ้มครองดูแลบำรุงรักษาป่าและน้ำ

ตัวชี้วัด

๑. จำนวนชุมชนที่มีสิ่งแวดล้อมดีมีการดูแลต้นไม้และทรัพยากรธรรมชาติเพิ่มขึ้น

๒. จำนวนป่าไม้และสภาพแวดล้อมในชุมชนมีการพัฒนาให้ดีขึ้น

๓. จำนวนปริมาณขยะมูลฝอยลดน้อยลง

๒๓

แนวทางการพัฒนา

๑. นโยบาย

๑.๑ ด้านโครงสร้างพื้นฐาน

๑.๑.๑ ปรับปรุงและจัดให้มีน้ำกินน้ำใช้ และแหล่งน้ำเพื่อการเกษตรให้เพียงพอแก่ความต้องการ
ของประชาชน

๑.๑.๒ พัฒนาและปรับปรุงถนนการคมนาคม ภายในและระหว่างหมู่บ้านให้สามารถติดต่อสัญจร
อย่างสะดวกยิ่งขึ้น

๑.๑.๓ จัดให้มีการปรับปรุง ขยายเขตบริการไฟฟ้า ไฟแสงสว่าง ไฟฟ้าเพื่อการเกษตร ให้สามารถ
บริการได้อย่างเพียงพอ

๑.๒ ด้านคุณภาพชีวิตและการสาธารณสุข

๑.๒.๑ ส่งเสริมให้ประชาชนได้มีโอกาสเข้าถึงการบริการอย่างทั่วถึง

๑.๒.๒ ส่งเสริมการสนับสนุนการจัดบริการสาธารณสุขในระดับหมู่บ้าน ตามรูปแบบการสาธารณสุข
มูลฐาน

๑.๓ ด้านการประกอบอาชีพ การมีงานทำและรายได้

๑.๓.๑ ส่งเสริมให้มีการประกอบอาชีพเสริม หรืออุตสาหกรรมและพัฒนากิจกรรมในครัว
เรือนพร้อมทั้งจัดหาตลาดรองรับผลผลิต

๑.๓.๒ ส่งเสริมการประกอบอาชีพด้านปศุสัตว์อย่างทั่วถึง

๑.๓.๓

ส่งเสริมให้มีการทำการเกษตรเชิงอุตสาหกรรมและการแปรรูปผลผลิตทางการเกษตรเพื่อเพิ่ม

ราคาของผลิตผลโดยจัดตลาดและวิทยากรอบรมให้ความรู้

๑.๓.๔ ส่งเสริมให้มีการประกอบไร่นาสวนผสม

เพื่อลดอัตราเสี่ยงในการขาดทุนและตลาดที่จะรองรับ

๑.๔ ด้านอนุรักษ์ธรรมชาติและสิ่งแวดล้อมและวัฒนธรรม

๑.๔.๑ พัฒนาและสร้างจิตสำนึกรักษาทรัพยากรธรรมชาติและสิ่งแวดล้อมให้เป็นกับประชาชน

๑.๔.๒ ส่งเสริมและอนุรักษ์ประเพณี ศิลปวัฒนธรรมพื้นบ้าน เช่น ประเพณีสงกรานต์ประเพณี
ประเพณีบุญบั้งไฟ เป็นต้น

๑.๔.๓ ส่งเสริมการปลูกป่าตามสองข้างถนนลูกรัง หัวไร่ ปลายนา และตามที่สาธารณะต่างๆ เพื่อเพิ่ม
พื้นที่ของป่าไม้

๑.๕ ด้านการพัฒนาและปรับปรุงสำนักงานเทศบาลตำบล

๑.๕.๑ ปรับปรุงสำนักงานเทศบาลตำบล เพื่อรองรับการให้บริการประชาชนอย่างมีประสิทธิภาพ

๑.๕.๒ ปรับปรุงการบริการประชาชนให้ได้รับความ สะดวกและรวดเร็วประหยัดเวลา เพิ่มประสิทธิภาพ
ภาพในการปฏิบัติงานของเจ้าหน้าที่ในการให้บริการ

๑.๕.๓ เร่งรัดและพัฒนาบุคลากร เพื่อให้สามารถบริการประชาชนและเป็นที่ยอมรับของประชาชน

๒. วัตถุประสงค์

๒.๑ เพื่อให้ประชาชนมีความเป็นอยู่และมีปัจจัยพื้นฐานในการดำรงชีวิตที่ดีขึ้น

๒.๒

เพื่อพัฒนาคนซึ่งเป็นปัจจัยสำคัญของการพัฒนาประเทศชาติให้มีคุณภาพและมีสุขภาพถ้วนหน้า

สามารถพึ่งตนเอง ทางด้านสาธารณสุขตามวิธีการสาธารณสุขมูลฐานได้

๒.๓ เพื่อเพิ่มผลผลิตรายได้ และ การมีงานทำ ลดปัญหาการอพยพไปทำงานต่างจังหวัด

๒.๔ เพื่ออนุรักษ์ทรัพยากรธรรมชาติ ประเพณีและศิลปวัฒนธรรมที่ดีให้คงอยู่ต่อไป

๒.๕ เพื่อรองรับการให้บริการประชาชนอย่างมีประสิทธิภาพ

๒๔

๓. ลำดับความสำคัญ และความเร่งด่วนของปัญหาในพื้นที่

๓.๑ น้ำกินน้ำใช้ในพื้นที่ไม่เพียงพอตลอดทั้งปี

๓.๒ ขาดแคลนแหล่งน้ำเพื่อการเกษตร

๓.๓ การคมนาคมระหว่างหมู่บ้านและภายในหมู่บ้านไม่สะดวก

๓.๔

ปัญหาความเสื่อมทางวัฒนธรรมและการแพร่ระบาดของสิ่งเสพติดแหล่งอบายมุขและการทะเลาะวิวาท

๓.๕ ขาดความรู้ในการทำการเกษตรและปศุสัตว์

๓.๖ การบริการสาธารณสุขในหมู่บ้านไม่ต่อเนื่อง

๓.๗ การบุกรุกทำลายป่าแหล่งต้นน้ำลำธาร

๔. นโยบายของกระทรวงมหาดไทย

๑. สร้างความปรองดองสมานฉันท์ของคนในชาติในระดับพื้นที่

๒. ป้องกันและแก้ไขปัญหายาเสพติด โดยพลังแผ่นดิน

๓. การบูรณาการแก้ไขปัญหาภัยธรรมชาติและการเร่งรัดช่วยเหลือ พื้นฟูผู้ประสบภัย

๔. สนับสนุนการนำสันติสุขและความปลอดภัยในชีวิตและทรัพย์สินของประชาชนกลับมาสู่พื้นที่จังหวัดชายแดนใต้

๕. ดำเนินการจ่ายเบี้ยยังชีพผู้สูงอายุอย่างมีประสิทธิภาพ

๖. ส่งเสริมประชาชนเข้าถึงแหล่งเงินทุน และสนับสนุนการดำเนินโครงการพัฒนาศักยภาพของหมู่บ้านและชุมชน(SME)ตามแนวปรัชญาเศรษฐกิจพอเพียงในพื้นที่

๗. ยกกระดับสินค้าหนึ่งตำบลหนึ่งผลิตภัณฑ์ (OTOP)และเพิ่มช่องทางการตลาดเชิงรุกทั้งภายในประเทศและประเทศเพื่อนบ้าน

๘. เพิ่มขีดความสามารถและบทบาทฝ่ายปกครองในการรักษาความสงบเรียบร้อย

ความมั่นคงภายใน

และการอำนวยความสะดวกเป็นธรรมในสังคม

๙. เร่งรัดออกเอกสารสิทธิที่ดินให้ครอบคลุมทั่วประเทศ และสร้างความเป็นธรรม

ลดความเหลื่อมล้ำ

ในการใช้ประโยชน์ที่ดินของรัฐ

๑๐. เสริมสร้างระบบคุณธรรมและบริการที่ดีสู่ประชาชน ด้วยการปรับปรุงระบบบริการประชาชนให้เป็นเชิงรุกมากขึ้นโดยใช้เทคโนโลยีสารสนเทศ

๑๑. สนับสนุนการดำเนินงานขององค์กรปกครองส่วนท้องถิ่นให้มีระบบมีประสิทธิภาพ โปร่งใส

๑๒. ส่งเสริมให้ประชาชนมีส่วนร่วมในการบริหารราชการแผ่นดินในทุกระดับ

๕. นโยบายการพัฒนาจังหวัดกาฬสินธุ์

๑. รวมพลัง ขับเคลื่อนกาฬสินธุ์คนดี สุขภาพดี รายได้ดี

๒. ทุกพื้นที่ปลอดภัยในงานศพ

๓. ลดการใช้สารเคมีในการเกษตร

๔. ยกกระดับมาตรฐานสุขศาลาให้เป็นที่พักของประชาชน

๕. สร้างชุมชนสีเขียว

๖. นโยบายการพัฒนาอำเภอสมเด็จ

๑. ส่งเสริมให้ประชาชนมีความรู้ มีงานทำ และมีรายได้ในการครองชีพ

๒. สนับสนุนผู้ประกอบการที่มาลงทุนในท้องถิ่นโดยเฉพาะอุตสาหกรรมเกษตร

๓. ให้ประชาชนมีความรู้ มีงานทำ รายได้เพียงพอต่อการครองชีพ

๔. ให้การสนับสนุนผู้ประกอบการที่จะมาลงทุนในท้องถิ่น โดยเฉพาะการลงทุนด้านอุตสาหกรรมทางการเกษตร

๕. ให้มีการพัฒนาด้านแหล่งท่องเที่ยวเพื่อเป็นฐานในการเปิดทางไปสู่ประตูอินโดจีน

๗. นโยบายการพัฒนาของผู้บริหารท้องถิ่น

๑. สนองนโยบาย
๒. กระจายอำนาจการพัฒนา
๓. ประชาชนอยู่ดีกินดี
๔. มีมาตรฐานการศึกษา
๕. ศาสนาวัฒนธรรมรุ่งเรือง
๖. บ้านเมืองมั่นคง

ปัญหาเร่งด่วนของตำบลมหาไชย

๑. ด้านการจัดหาแหล่งน้ำ

- ๑.๑ น้ำเพื่ออุปโภคและบริโภค ให้เพียงพอต่อความต้องการของประชาชนโดยการพัฒนาแหล่งน้ำ สร้างระบบประปาหมู่บ้านให้ทั่วถึงและปรับปรุงคุณภาพน้ำ
- ๑.๒ พัฒนาแหล่งน้ำเพื่อการเกษตร
- ๑.๓ ขุดลอกซ่อมแซมปรับปรุงคูคลอง สระน้ำ คลองส่งน้ำ
- ๑.๔ สร้างแหล่งเก็บกักน้ำ

๒. ด้านสาธารณสุข

- ๒.๑ ส่งเสริมให้ราษฎรมีความรู้ ในเรื่องการรักษาสุขภาพอนามัยตนเองอย่างถูกวิธี
- ๒.๒ ให้ความรู้เกี่ยวกับการป้องกันยาเสพติด
- ๒.๓ ส่งเสริมให้มีการจัดเก็บขยะ เพื่อส่งเสริมคุณภาพชีวิตที่ดีขึ้น

๓. ด้านการศึกษา

- ๓.๑ ส่งเสริมสนับสนุนการศึกษาของเด็กและเยาวชนในพื้นที่
- ๓.๒ ส่งเสริมให้มีการกีฬาภายในหมู่บ้านและตำบล

๔. ด้านสวัสดิการสังคม

- ๔.๑ จัดสรรหางบประมาณส่งเสริมสวัสดิการผู้สูงอายุ คนพิการ และผู้ด้อยโอกาส
- ๔.๒ จัดหาวัสดุ ครุภัณฑ์ให้กับผู้ด้อยโอกาสในการส่งเสริมอาชีพ

๕. ด้านการก่อสร้าง

- ๕.๑ ก่อสร้างและปรับปรุงซ่อมแซมถนน ลงลูกกริ่ง วางท่อระบายน้ำตามความเหมาะสม
- ๕.๒ ขุดวางระบายน้ำ ตามความจำเป็นและเหมาะสม
- ๕.๓ ก่อสร้างถนน คสล.

๖. ด้านส่งเสริมให้ราษฎรมีอาชีพ

- ๖.๑ ส่งเสริมหนึ่งตำบลหนึ่งผลิตภัณฑ์ ของกลุ่มอาชีพต่างๆ
- ๖.๒ ส่งเสริมพัฒนาศักยภาพการประกอบอาชีพให้กับเกษตรกร

๗. ด้านการรักษาความสงบเรียบร้อย

- ๗.๑ จัดให้มีความพร้อมในกิจการอาสาสมัครป้องกันภัยฝ่ายพลเรือน
- ๗.๒ จัดตั้งศูนย์รับข้อมูลป้องกันและบรรเทาสาธารณภัย เพื่อช่วยเหลือประชาชนได้อย่างรวดเร็ว

๕. ภารกิจอำนาจหน้าที่ของเทศบาลตำบล

๑. ภารกิจ อำนาจหน้าที่ของเทศบาลตำบล

เทศบาลตำบลมหาไชย สามารถกำหนดภารกิจ อำนาจหน้าที่ของเทศบาลตำบล ตามพระราชบัญญัติสภาเทศบาล พ.ศ. ๒๔๙๖ แก้ไขเพิ่มเติมจนถึงปัจจุบัน ตามพระราชบัญญัติแผนและขั้นตอนการกระจายอำนาจให้องค์กรปกครองส่วนท้องถิ่น พ.ศ.๒๕๔๒ และรวมกฎหมายอื่น ทั้งนี้ เพื่อให้ทราบว่าเทศบาลตำบลมีอำนาจหน้าที่ที่จะเข้าไป

ดำเนินการ แก้ไขปัญหาในเขตพื้นที่ให้ตรงกับความต้องการของประชาชนได้อย่างไร การวิเคราะห์ภารกิจอำนาจหน้าที่ดังกล่าว อาจวิเคราะห์จุดแข็ง จุดอ่อน โอกาส ภัยคุกคาม ในการดำเนินการตามภารกิจตามหลัก

เทศบาลตำบลมหาไชย ได้กำหนดวิธีการดำเนินการตามภารกิจให้สอดคล้องกับแผนพัฒนาเศรษฐกิจและสังคมแห่งชาติ แผนพัฒนาจังหวัด แผนพัฒนาอำเภอ แผนพัฒนาตำบล นโยบายของรัฐบาลและนโยบายของผู้บริหารท้องถิ่น

เพื่อให้การพัฒนาท้องถิ่นของเทศบาลตำบลมหาไชย เป็นการสร้างความเข้มแข็งของชุมชนในการร่วมคิดร่วมแก้ไขปัญหาพร้อมสร้างร่วมจัดทำส่งเสริมความเข้มแข็งของชุมชน ในพื้นที่ของเทศบาลตำบลมหาไชย ให้มีส่วนร่วมในการพัฒนาท้องถิ่น ในทุกด้าน การพัฒนาเทศบาลตำบลมหาไชย จำเป็นต้องอาศัยความร่วมมือของชุมชน และยังได้เน้นให้คนเป็นศูนย์กลางของการพัฒนา สนับสนุนให้การศึกษาเด็กก่อนวัยเรียน พัฒนาเยาวชนให้พร้อมที่จะเป็นบุคลากรที่มีคุณภาพโดยยึดกรอบแนวทางในการจัดระเบียบการศึกษา ส่วนด้านพัฒนาอาชีพ จะเน้นพัฒนาเศรษฐกิจชุมชนพึ่งตนเองในท้องถิ่น และยังจัดให้ตั้งเศรษฐกิจแบบพอเพียงโดยส่วนรวมการวิเคราะห์ภารกิจ อำนาจหน้าที่ของเทศบาลตำบล ตามพระราชบัญญัติสภาเทศบาล พ.ศ. ๒๔๙๖ แก้ไขเพิ่มเติมจนถึงปัจจุบัน และตามพระราชบัญญัติกำหนดแผนและขั้นตอนการกระจายอำนาจให้องค์กรปกครองส่วนท้องถิ่น พ.ศ. ๒๕๔๒ และรวบรวมกฎหมายอื่นของ ทต. ใช้เทคนิค SWOT เข้ามาช่วย ทั้งนี้เพื่อให้ทราบว่าเทศบาลตำบล มีอำนาจหน้าที่ที่จะเข้าไปดำเนินการแก้ไขปัญหาในเขตพื้นที่ให้ตรงกับความต้องการของประชาชนได้อย่างไร โดยวิเคราะห์จุดแข็ง จุดอ่อน โอกาส ภัยคุกคาม เทศบาลตำบลมหาไชย กำหนดวิธีการดำเนินการตามภารกิจสอดคล้องกับแผนพัฒนาเศรษฐกิจและสังคมแห่งชาติ แผนพัฒนาจังหวัด แผนพัฒนาอำเภอ แผนพัฒนาตำบล นโยบายของรัฐบาล และนโยบายของผู้บริหารท้องถิ่น ทั้งนี้สามารถวิเคราะห์ภารกิจให้ตรงกับสภาพปัญหา โดยสามารถกำหนดแบ่งภารกิจได้ เป็น ๗ ด้าน ซึ่งภารกิจดังกล่าวถูกกำหนดอยู่ในพระราชบัญญัติสภาเทศบาล พ.ศ. ๒๔๙๖ แก้ไขเพิ่มเติมจนถึงปัจจุบัน

และตามพระราชบัญญัติกำหนดแผนและขั้นตอนการกระจายอำนาจให้ องค์กรปกครองส่วนท้องถิ่น พ.ศ.๒๕๔๒
ดังนี้

๑. ด้านโครงสร้างพื้นฐาน มีภารกิจที่เกี่ยวข้องดังนี้

- (๑) จัดให้มีและบำรุงรักษาทางน้ำและทางบก (มาตรา ๖๗(๑))
- (๒) จัดให้มีน้ำเพื่อการอุปโภคและบริโภคทางการเกษตร (มาตรา ๖๘(๑))
- (๓) จัดให้มีและบำรุงการไฟฟ้าหรือแสงสว่าง (มาตรา ๖๘(๒))
- (๔) จัดให้มีและบำรุงรักษาทางน้ำ ทางบก ทางระบายน้ำ (มาตรา ๑๖(๒))
- (๕) จัดให้มีการสาธารณสุขอุปโภคและการก่อสร้างอื่นๆ (มาตรา ๑๖(๔))
- (๖) การสาธารณสุขการ(มาตรา ๑๖(๕))

ด้านโครงสร้างพื้นฐาน วิเคราะห์ศักยภาพการพัฒนาตามหลัก SWOT พบว่า
จุดแข็ง (Strength=s)

- การคมนาคม ถนนหนทางส่วนใหญ่ใช้งานได้ปกติดี
- มีแหล่งน้ำที่สร้างขึ้นไว้ใช้ในการเกษตร
- มีบ่อบาดาล ไว้ใช้เพื่ออุปโภค บริโภค
- มีไฟฟ้า โทรศัพท์ ในการอำนวยความสะดวกต่อการดำรงชีวิต พอสมควร

๒๗

จุดอ่อน (Weakness=W)

- โครงสร้างพื้นฐาน ในหมู่บ้าน ยังไม่ดีพอ ถนนเป็นถนนดิน หินคลุก
มีสภาพเป็นหลุมเป็นบ่อการ

คมนาคมไม่สะดวกเท่าที่ควรโดยเฉพาะในฤดูฝน ในช่วงฤดูแล้ง น้ำอุปโภค-บริโภค ไม่พอใช้

โอกาส (Opportunity=O)

- หน่วยงานอื่นๆ เช่น องค์การบริหารส่วนจังหวัด กรมทางหลวงชนบทให้ การสนับสนุน
งบประมาณในเส้นทาง สายหลักที่ต้องใช้งบประมาณจำนวน มากอย่างต่อเนื่อง

-

พระราชบัญญัติกำหนดแผนและขั้นตอนการกระจายอำนาจให้แก่องค์กรปกครองส่วนท้องถิ่นมีหน้า
ที่ในการจัดระบบบริการสาธารณะ เพื่อประโยชน์ ของประชาชนในท้องถิ่น
โดยที่ หน้ ว ย ง า น ส ่ ว น ก ล ำ ง แ ล ะ ส ่ ว น ภู มิ ภ า ค
ส่งเสริมและสนับสนุนการถ่ายโอนภารกิจให้แก่เทศบาลตำบล

อุปสรรคหรือข้อจำกัด (Threat=T)

-การพัฒนาด้านโครงสร้างพื้นฐาน เป็นไปได้ช้ากว่าการขยายตัวของชุมชน

๒. ด้านส่งเสริมคุณภาพชีวิต มีภารกิจที่เกี่ยวข้องดังนี้

- (๑) ส่งเสริมการพัฒนาสตรี เด็ก เยาวชน ผู้สูงอายุ และผู้พิการ (มาตรา ๖๗(๖))
- (๒) ส่งเสริมการศึกษา ศาสนาและวัฒนธรรม (มาตรา ๖๗(๕))
- (๓) ให้มีและบำรุงสถานที่ประชุม การกีฬา การพักผ่อนหย่อนใจและสวนสาธารณะ(มาตรา ๖๘(๔))
- (๔) ให้มีและส่งเสริมกลุ่มเกษตรกรและกิจการสหกรณ์ (มาตรา ๖๘(๕))
- (๕) ส่งเสริมให้มีอุตสาหกรรมในครอบครัว (มาตรา ๖๘(๖))
- (๖) บำรุงและส่งเสริมการประกอบอาชีพของราษฎร (มาตรา ๖๘(๗))
- (๗) การส่งเสริมการฝึกและการประกอบอาชีพ (มาตรา ๑๖(๖))
- (๘) การจัดการศึกษา (มาตรา ๑๖(๙))
- (๙) การสังคมสงเคราะห์ และการพัฒนาอาชีพ เด็ก สตรี คนชราและผู้ด้อยโอกาส(มาตรา ๑๖(๑๐))
- (๑๐) จัดให้มีและบำรุงรักษาสถานที่พักผ่อนหย่อนใจ (มาตรา ๑๖(๑๓))
- (๑๑) การส่งเสริมกีฬา (มาตรา ๑๖(๔))
- (๑๒) การสาธารณสุข การอนามัยครอบครัวและการรักษาพยาบาล (มาตรา ๑๖ (๑๙))
- (๑๓) การจัดให้มีและควบคุมสุสาน และฌาปนสถาน (มาตรา ๑๖(๒๐))

ด้านส่งเสริมคุณภาพชีวิต วิเคราะห์ศักยภาพการพัฒนาตามหลัก SWOT พบว่า
จุดแข็ง (Strengths)

-เทศบาลตำบล มีการจัดสรรงบประมาณในการพัฒนากลุ่มอาชีพอย่างต่อเนื่อง

-เทศบาลตำบลสนับสนุนเงินทุนในการประกอบอาชีพของกลุ่มเกษตรกรและวิสาหกิจชุมชน

จุดอ่อน (Weakness=W)

-ขาดบุคลากรด้านการบริหารจัดการกลุ่มอาชีพและวิสาหกิจชุมชน

-การรวมกลุ่มเพื่อประกอบอาชีพของประชาชนในตำบลอยู่ในเกณฑ์ต่ำ

๒๘

โอกาส (Opportunity=O)

-มีหน่วยงานภายนอกเข้ามาดูแลด้านการฝึกอบรมอาชีพ พัฒนาทักษะฝีมือแรงงานด้านต่างๆ

-

หน่วยงานระดับจังหวัดจัดสรรเงินทุนสนับสนุนกลุ่มเกษตรกรที่มีผลการดำเนินการของกลุ่มต่อเนื่อง

และเป็นรูปธรรม

๓. ด้านการจัดระเบียบชุมชน สังคม การรักษาความสงบเรียบร้อย มีภารกิจที่เกี่ยวข้องดังนี้

(๑) การป้องกันและบรรเทาสาธารณภัย (มาตรา ๖๗(๔))

(๒) การผังเมือง (มาตรา ๖๘(๑๓))

(๓) การรักษาความสะอาดและความเป็นระเบียบเรียบร้อยของบ้านเมือง(มาตรา ๑๖ (๑๗))

(๔) การกำจัดขยะมูลฝอย สิ่งปฏิกูล และน้ำเสีย (มาตรา ๑๖(๑๘))

(๕) การควบคุมการเลี้ยงสัตว์ (มาตรา ๑๖(๒๑))

(๖) การจัดให้มีและควบคุมการฆ่าสัตว์ (มาตรา ๑๖ (๒๒))

(๗) การรักษาความปลอดภัย ความเป็นระเบียบเรียบร้อย และการอนามัย โรงมหรสพและสาธารณสถานอื่นๆ (มาตรา ๑๖(๒๓))

(๘) การผังเมือง (มาตรา ๑๖ (๒๕))

(๙) การดูแลที่สาธารณะ (มาตรา ๑๖ (๒๗))

(๑๐) การควบคุมอาคาร (มาตรา ๑๖ (๒๘))

(๑๑) การป้องกันและบรรเทาสาธารณภัย (มาตรา ๑๖(๒๙))

(๑๒) ก ร ร ัก ษ า ค ว า ม ส ง บ ร ี ย บ ร ี อ ย
การส่งเสริมและสนับสนุนการป้องกันและรักษาความปลอดภัยในชีวิตและทรัพย์สิน (มาตรา ๑๖(๓๐))

ด้านการจัดระเบียบชุมชน สังคม และการรักษาความสงบเรียบร้อย วิเคราะห์ศักยภาพการพัฒนาตามหลัก SWOT พบว่า

จุดแข็ง (Strengths)

-ด้านการบริหารจัดการ ผู้นำ ผู้บริหาร
สนับสนุนแนวคิดและกำหนดนโยบายการพัฒนาในด้าน

สังคมและสาธารณสุขอย่างต่อเนื่อง

-บุคลากรเทศบาลตำบลมหาไชย มีบุคลากรและอัตรากำลัง
จำนวนและคุณวุฒิอยู่ในระดับที่พร้อมที่จะดำเนินการตามนโยบายการบริหารงาน

-เทศบาลตำบลจัดสรร งบประมาณสนับสนุนการดูแลสุขภาพ ของประชาชนอย่างต่อเนื่อง

-เทศบาลตำบลสนับสนุน กิจกรรมกีฬาและนันทนาการของ นักเรียน
หมู่บ้านและตำบลอย่างต่อเนื่อง พร้อมทั้งจัดหาสถานที่เพื่อให้ประชาชนใช้ออกกำลังกายในหมู่บ้าน

- เทศบาลตำบลจัดกิจกรรมส่งเสริมประเพณีวัฒนธรรมในท้องถิ่นอย่างต่อเนื่อง เช่น รดน้ำผู้สูงอายุ ประเพณีกวนข้าวทิพย์ บุญบั้งไฟ ประเพณีลอยกระทง ฯลฯ

จุดอ่อน (Weakness=W)

- ระบบฐานข้อมูลด้านสังคมและสาธารณสุขไม่ถูกต้องไม่ชัดเจนประชาชนให้ข้อมูลที่คลาดเคลื่อน
- ประชาชนยังไม่สนใจ หรือตั้งใจจริงในโครงการที่รัฐจัดให้ความช่วยเหลือ

๒๙

-

หน่วยงานระดับหมู่บ้านที่ทำหน้าที่คัดเลือกผู้รับสวัสดิการจากทางจังหวัดและจากเทศบาลตำบลยังไม่มีการบวนการคัดเลือกที่เป็นที่ยอมรับของประชาชนอย่างแท้จริง

- ผู้นำระดับหมู่บ้านยังไม่เห็นความสำคัญเรื่องการส่งเสริมการออกกำลังกายอย่างจริงจัง

อุปสรรคหรือข้อจำกัด (Threat=T)

- การแก้ไขปัญหาด้านสังคมและการสาธารณสุข เป็นงานที่ต้องอาศัยความร่วมมือจากหลายๆส่วนที่ต้องประสานงานกัน ถึงจะเกิดผลสัมฤทธิ์

- ระเบียบกฎหมายที่เกี่ยวข้อง ค่อนข้างมากทำให้การดำเนินงานไม่คล่องตัว เกิดความล่าช้าในการทำงาน ประชาชนจึงเกิดความเบื่อหน่าย

- กระแสวัฒนธรรมตะวันตกและวัฒนธรรมสมัยใหม่ เข้าแทนที่ประเพณีดั้งเดิมของท้องถิ่นและวิถีชีวิตของประชาชน ทำให้สถาบันครอบครัวอ่อนแอ ผู้ด้อยโอกาสขาดการดูแลจากครอบครัว

- การป้องกันโรคติดต่อบางชนิดไม่สามารถทำได้ครอบคลุมพื้นที่ทั้งตำบลได้ เช่น โรคเอดส์ โรคไข้เลือดออก

โอกาส (Opportunity=O)

-

ยุทธศาสตร์การพัฒนาด้านสังคมและการสาธารณสุขเป็นยุทธศาสตร์การพัฒนาระดับชาติที่รัฐบาลส่งเสริม

-

ยุทธศาสตร์การพัฒนาด้านสังคมเป็นยุทธศาสตร์การพัฒนาจังหวัดกาฬสินธุ์โอกาสที่จะได้ขอรับการสนับสนุนงบประมาณมีมาก

-

เทศบาลตำบลมีอำนาจหน้าที่ในการจัดสรรงบประมาณเพื่อดูแลผู้ด้อยโอกาสในตำบลได้โดยใช้กระบวนการคัดเลือกจากคณะกรรมการในหมู่บ้านและตำบล

- ได้รับความร่วมมือในด้านการดูแลสุขภาพอนามัยจากหน่วยงานที่เกี่ยวข้องเป็นอย่างดี เช่น โรงพยาบาลส่งเสริมสุขภาพประจำตำบล โรงพยาบาลสมเด็จพระ

๔. ด้านการวางแผน การส่งเสริมการลงทุน พาณิชยกรรมและการท่องเที่ยว
มีภารกิจที่เกี่ยวข้องดังนี้

- (๑) ส่งเสริมให้มีอุตสาหกรรมในครอบครัว (มาตรา ๖๘(๖))
- (๒) บำรุงและส่งเสริมการประกอบอาชีพของราษฎร (มาตรา ๖๘(๗))
- (๓) การจัดทำแผนพัฒนาท้องถิ่นของตนเอง (มาตรา ๑๖(๑))
- (๔) การพาณิชย์และส่งเสริมการลงทุน (มาตรา ๑๖(๗))

ด้านการวางแผนการส่งเสริมการลงทุน พาณิชยกรรมและการท่องเที่ยว
วิเคราะห์ศักยภาพการพัฒนาตามหลัก SWOT พบว่า

จุดแข็ง (Strengths)

- เทศบาลตำบลมีการจัดสรรงบประมาณในการพัฒนากลุ่มอาชีพและวิสาหกิจชุมชนอย่างต่อเนื่อง
- มีคณะกรรมการศูนย์ถ่ายทอดเทคโนโลยีประจำตำบลทำหน้าที่ประสานงานระดับหมู่บ้านตำบลและอำเภอในการส่งเสริมการเกษตรและการส่งเสริมกลุ่มอาชีพต่างๆ
- เทศบาลตำบลสนับสนุนเงินทุนในการประกอบอาชีพของกลุ่มเกษตรกรและวิสาหกิจชุมชน

๓๐

จุดอ่อน (Weakness=W)

- ขาดบุคลากรด้านการบริหารจัดการกลุ่มอาชีพและวิสาหกิจชุมชน
- การรวมกลุ่มเพื่อประกอบอาชีพของประชาชนในตำบลอยู่ในเกณฑ์ต่ำ
- การพัฒนาผลผลิตของสินค้าเกษตรให้มีคุณภาพเพิ่มขึ้นและลดต้นทุนในการผลิตยังไม่มี การดำเนินการที่เป็นรูปธรรม
- มีสถานที่ทางธรรมชาติที่สามารถพัฒนาให้เป็นแหล่งอนุรักษ์เชิงท่องเที่ยว เช่น น้ำตกผาลีแต่ยังไม่ได้รับการพัฒนาและสนับสนุนและให้ความสำคัญมากทั้งจากประชาชน ผู้นำชุมชน และเทศบาลตำบล

โอกาส (Opportunity=O)

- มีหน่วยงานภายนอกเข้ามาดูแลด้านการฝึกอบรมอาชีพ พัฒนาทักษะฝีมือแรงงานด้านต่างๆ

-

หน่วยงานระดับจังหวัดจัดสรรเงินทุนสนับสนุนกลุ่มเกษตรกรที่มีผลการดำเนินการของกลุ่มต่อเนื่องและเป็นรูปธรรม

- มีสถานที่ทางธรรมชาติที่สามารถพัฒนาให้เป็นแหล่งอนุรักษ์เชิงท่องเที่ยว เช่น น้ำตกผาลี
อุปสรรคหรือข้อจำกัด (Threat=T)

- การแก้ไขปัญหาด้านเศรษฐกิจและความยากจน เป็นงานที่ต้องอาศัยความร่วมมือจากหลายๆส่วนที่ต้องประสานงานกัน ถึงจะเกิดผลสัมฤทธิ์

- ระเบียบกฎหมายที่เกี่ยวข้อง ค่อนข้างมากทำให้การดำเนินงานไม่คล่องตัว
เกิดความล่าช้าในการทำงาน ประชาชนจึงเกิดความเบื่อหน่าย

- การจัดกิจกรรมให้ความรู้ในการพัฒนากลุ่มอาชีพ ต้องใช้เวลาและมีการติดตามประเมินผล
ทำให้เป็นอุปสรรคในการเข้าร่วมกิจกรรมของกลุ่ม
เนื่องจากต้องประกอบอาชีพหลักของครอบครัว

๕. ด้านการบริหารจัดการและการอนุรักษ์ทรัพยากรธรรมชาติและสิ่งแวดล้อม มีภารกิจที่เกี่ยวข้องดังนี้

(๑) รักษาความสะอาดของถนน ทางน้ำ ทางเดิน
และที่สาธารณะรวมทั้งกำจัดมูลฝอยและสิ่งปฏิกูล (มาตรา ๖๗(๒))

(๒) คุ้มครอง ดูแล และบำรุงรักษาทรัพยากรธรรมชาติและสิ่งแวดล้อม (มาตรา ๖๗(๓))
การคุ้มครอง ดูแล และรักษาทรัพย์สินอันเป็นสาธารณสมบัติของแผ่นดิน(มาตรา ๖๘(๘))

(๓) การจัดการบำรุงรักษาและการใช้ประโยชน์จากที่ดินทรัพยากรธรรมชาติและสิ่งแวดล้อม
(มาตรา ๑๖(๒๔))

ด้านการบริหารจัดการและอนุรักษ์ทรัพยากรธรรมชาติและสิ่งแวดล้อม
วิเคราะห์ศักยภาพการพัฒนาตามหลัก SWOT พบว่า

จุดแข็ง (Strengths)

- ด้านการบริหารจัดการและความต้องการ ประชาชนมีความต้องการ ผู้นำ ผู้บริหาร
สนับสนุนแนวคิดและกำหนดนโยบายการพัฒนาในด้านการบริหารจัดการทรัพยากรธรรมชาติและ
อย่างต่อเนื่อง

- ผู้บริหารท้องถิ่นมีนโยบายสนับสนุนการอนุรักษ์ทรัพยากรธรรมชาติและสิ่งแวดล้อมในท้องถิ่น

-

มีทรัพยากรป่าไม้แหล่งธรรมชาติที่สามารถใช้เป็นแหล่งเรียนรู้เรื่องการอนุรักษ์ทรัพยากรธรรมชาติและสิ่งแวดล้อม สถานที่ท่องเที่ยว

จุดอ่อน (Weakness=W)

- ชาวบ้านตระหนักและเห็นความสำคัญในการอนุรักษ์ทรัพยากรธรรมชาติและสิ่งแวดล้อมน้อย
- การจัดตั้งเครือข่ายในระดับหมู่บ้านทำได้ไม่ทั่วถึง

โอกาส (Opportunity=O)

- การบริหารจัดการทรัพยากรธรรมชาติเป็นยุทธศาสตร์การพัฒนาที่จังหวัดให้ความสำคัญและได้กำหนดไว้เป็นยุทธศาสตร์การพัฒนาของจังหวัด
- กระแสสังคม ให้ความสำคัญเรื่องสิ่งแวดล้อม

อุปสรรคหรือข้อจำกัด (Threat=T)

-

การให้ความรู้แก่ประชาชนในการอนุรักษ์ทรัพยากรธรรมชาติและสิ่งแวดล้อมอย่างต่อเนื่องทั้งจากภาครัฐบาลและหน่วยงานอื่น ๆ ที่ทำงานด้านสิ่งแวดล้อม

๖. ด้านการศาสนา ศิลปวัฒนธรรม จารีตประเพณี และภูมิปัญญาท้องถิ่น มีภารกิจที่เกี่ยวข้อง ดังนี้

(๑) บำรุงรักษาศิลปะ จารีตประเพณี ภูมิปัญญาท้องถิ่น และวัฒนธรรมอันดีของท้องถิ่น (มาตรา ๖๗(๘))

(๒) การทำนุบำรุงศาสนา และการส่งเสริมวัฒนธรรม

(๓) การจัดการศึกษา

(๔) การส่งเสริมการศึกษา

ด้านการศาสนา ศิลปวัฒนธรรม จารีตประเพณี และภูมิปัญญาท้องถิ่น วิเคราะห์ศักยภาพการพัฒนาตามหลัก SWOT พบว่า

จุดแข็ง (Strength=s)

- ด้านการบริหารจัดการ ผู้นำ ผู้บริหาร สนับสนุนแนวคิดและกำหนดนโยบายการพัฒนาในด้านการศึกษา ศาสนา และวัฒนธรรม
- บุคลากรเทศบาลตำบลมหาไชย มีบุคลากรและอัตรากำลัง จำนวนและคุณวุฒิอยู่ในระดับที่พร้อมที่จะดำเนินการตามนโยบายการบริหารงาน
- งบประมาณ ต้นทุนการดำเนินงาน โดยเฉลี่ยอยู่ในระดับที่ไม่สูง
- เทคนิคการทำงาน ส่วนมาก เป็นงานที่ไม่ต้องใช้เทคนิคและวิธีการทำงานในระดับสูง

จุดอ่อน (Weakness=W)

- ระบบฐานข้อมูลด้านการศึกษา ศาสนา วัฒนธรรมและการกีฬาไม่ถูกต้อง ไม่ชัดเจน ประชาชนให้ข้อมูลที่คลาดเคลื่อน
- ยังไม่มีบุคลากรที่มีความชำนาญเฉพาะด้านมารับผิดชอบงานด้านการกีฬา

๓๒

โอกาส (Opportunity=O)

- ยุทธศาสตร์การพัฒนาด้านการศึกษาเป็นยุทธศาสตร์การพัฒนาระดับชาติที่รัฐบาลส่งเสริม
- ยุทธศาสตร์การพัฒนาวัฒนธรรมประเพณีท้องถิ่นเป็นยุทธศาสตร์ที่จังหวัดกาฬสินธุ์ให้ความสำคัญ

อุปสรรคหรือข้อจำกัด (Threat=T)

- การแก้ไขปัญหาด้านการศึกษา ศาสนา วัฒนธรรม และการกีฬา เป็นงานที่ต้องอาศัยความร่วมมือจากหลายๆ ส่วนที่ต้องประสานงานกัน ถึงจะเกิดผลสัมฤทธิ์

๗

ด้านการบริหารจัดการและการสนับสนุนการปฏิบัติภารกิจของส่วนราชการและองค์กรปกครองส่วนท้องถิ่น มีภารกิจที่เกี่ยวข้องดังนี้

- (๑) ปฏิบัติหน้าที่อื่นตามที่ทางราชการมอบหมาย โดยจัดสรรงบประมาณและบุคลากรตามความจำเป็นและเหมาะสม (มาตรา ๖๗(๙))
- (๒) หาประโยชน์จากทรัพย์สินของเทศบาลตำบล (มาตรา ๖๘(๙))
- (๓) การส่งเสริมประชาธิปไตย ความเสมอภาค และสิทธิเสรีภาพของประชาชน (มาตรา ๑๖(๑๕))
- (๔) ส่งเสริมการมีส่วนร่วมของประชาชนในการปกครองท้องถิ่น (มาตรา ๑๖(๑๖))
- (๕) กิจกรรมอื่นใดที่เป็นผลประโยชน์ของประชาชนในท้องถิ่นตามที่คณะกรรมการประกาศกำหนด (มาตรา ๑๖(๓๐))

ด้านการบริหารจัดการและการสนับสนุนการปฏิบัติภารกิจของส่วนราชการและองค์กรปกครองส่วนท้องถิ่น วิเคราะห์ศักยภาพการพัฒนาตามหลัก SWOT พบว่า

จุดแข็ง (Strengths)

- เทศบาลตำบลมีนโยบายในการสนับสนุนการพัฒนาบุคลากรอย่างสม่ำเสมอ
- เทศบาลตำบลพัฒนาระบบบริหารจัดการและจัดหาอุปกรณ์เทคโนโลยีมาใช้ในการบริหาร

- เทศบาลตำบลส่งเสริมกระบวนการมีส่วนร่วมของประชาชนทุกภาคส่วน

จุดอ่อน (Weakness=W)

- ประชาชนยังขาดความสนใจในเรื่องการเมืองการปกครอง

- ประชาชนยังไม่เข้าใจบทบาทของตนเองในการพัฒนาท้องถิ่น

- การจัดหาอุปกรณ์เทคโนโลยีในการบริหารและบริการประชาชนยังมีไม่เพียงพอ

- ประชาชนเห็นความสำคัญของการมีส่วนร่วมในการบริหารงานของเทศบาลตำบลในเกณฑ์ต่ำ

โอกาส (Opportunity=O)

- ยุทธศาสตร์การพัฒนาด้านการเมือง การบริหารราชการที่ดี เป็นยุทธศาสตร์การพัฒนาระดับชาติที่รัฐบาลส่งเสริม

- ยุทธศาสตร์การพัฒนาด้านการเมือง การบริหารราชการที่ดี เป็นยุทธศาสตร์การพัฒนาจังหวัดกาฬสินธุ์ มีโอกาสได้รับการสนับสนุนมาก

- กรมส่งเสริมการปกครองส่วนท้องถิ่น มีนโยบายให้องค์กรปกครองส่วนท้องถิ่นใช้เทคโนโลยีในการทำงาน เช่น อินเทอร์เน็ต ระบบฐานข้อมูล

๓๓

- กรมส่งเสริมการปกครองส่วนท้องถิ่น จัดอบรมการใช้คอมพิวเตอร์ให้กับบุคลากรขององค์กรปกครองส่วนท้องถิ่นในสายงานที่เกี่ยวข้องครบคลุมทุกตำแหน่ง

อุปสรรคหรือข้อจำกัด (Threat=T)

- การพัฒนาด้านการเมือง การบริหาร เป็นงานที่ต้องอาศัยความร่วมมือจากหลายๆ ส่วนที่ต้องประสานงานกัน ถึงจะเกิดผลสัมฤทธิ์

- การพัฒนาด้านการเมือง การบริหาร เป็นงานที่ต้องอาศัยจิตสำนึก เกี่ยวกับการใช้ดุลยพินิจส่วนบุคคล จึงเป็นงานที่ค่อนข้างจะคาดเดาผลงานได้ยาก

- ระเบียบต่างๆ ในการปฏิบัติงานของเทศบาลตำบลกำหนดให้ประชาชนมีส่วนร่วมในการบริหารงานของเทศบาลตำบลในหลายงาน เช่น การจัดทำแผนพัฒนาตำบล การจัดซื้อจัดจ้าง ฯลฯ

หมายเหตุ มาตรา ๖๗, ๖๘ หมายถึง พระราชบัญญัติสภาเทศบาล พ.ศ. ๒๕๔๖ แก้ไขเพิ่มเติมจนถึงปัจจุบัน
มาตรา ๑๖ หมายถึง พ.ร.บ.กำหนดแผนและขั้นตอนกระจายอำนาจให้แก่องค์กรปกครองส่วน
ท้องถิ่น พ.ศ. ๒๕๔๒

ภารกิจทั้ง ๗ ด้านเทศบาลตำบลมหาไชย

ต้องดำเนินการและอาจดำเนินการสามารถแก้ไขปัญหาของเทศบาลตำบลมหาไชยได้เป็นอย่างดี มีประสิทธิภาพและประสิทธิผล ดังนี้

๑. สอดคล้องกับกรอบยุทธศาสตร์การพัฒนาตามแผนพัฒนาเศรษฐกิจและสังคมแห่งชาติฉบับที่ ๑๐ ที่วางกรอบไว้

๑. พัฒนาคุณภาพคน การคุ้มครองทางสังคม
๒. ปรับโครงสร้างการพัฒนาชนบทและเมืองอย่างยั่งยืน
๓. การจัดการทรัพยากรธรรมชาติและสิ่งแวดล้อม
๔. การจัดระบบบริหารเศรษฐกิจส่วนรวม
๕. เพิ่มขีดความสามารถในการแข่งขันของประเทศ
๖. พัฒนาความเข้มแข็งทางวิทยาศาสตร์และเทคโนโลยี
๗. ธรรมภิบาล

๒. นโยบายของรัฐบาล

๑. ขจัดความยากจน
๒. พัฒนาคคน และสังคมที่มีคุณภาพ
๓. ปรับโครงสร้างเศรษฐกิจให้สมดุลและแข่งขันได้

๓. สอดคล้องกับนโยบายของกระทรวงมหาดไทย

๑. ปากท้องพร้อมปลอดภัย
๒. ก้าวไกลทางการเมือง
๓. ส่งเสริมเศรษฐกิจชุมชนและส่งเสริมประชาคม

๔. สอดคล้องกับนโยบายกรมการปกครอง

๑. บ้านเมืองน่าอยู่ เชิดชูคุณธรรม และประโยชน์สุขของประชาชน
๒. ส่งเสริมให้องค์กรปกครองส่วนท้องถิ่นมีความเข้มแข็ง มีการบริหารจัดการที่ตอบสนองความต้องการของประชาชนในท้องถิ่น และมีการบูรณาการแก้ไขปัญหาและพัฒนาท้องถิ่นได้อย่างมีประสิทธิภาพ

๓๔

๓. พัฒนาระบบการกำกับดูแลภาคประชาชนต่อองค์กรปกครองส่วนท้องถิ่นโดยให้ประชาชนมีส่วนร่วมมากขึ้น

๕. สอดคล้องกับวิสัยทัศน์กรมส่งเสริมการปกครองส่วนท้องถิ่น

๑. เป็นองค์กรหลักในกรมส่งเสริมการปกครองส่วนท้องถิ่น
 - ๑.๑ สร้างความมั่นคงของประชาชนอย่างยั่งยืน
 - ๑.๒ สร้างความมั่นคงของประชาชนอย่างยั่งยืน

๖. สอดคล้องกับวิสัยทัศน์ยุทธศาสตร์ และแนวทางการพัฒนาจังหวัดกาฬสินธุ์

๑. ส่งเสริมการเกษตรอินทรีย์และการปฏิบัติการเกษตรที่ดีและเหมาะสม

๒. ส่งเสริมอุตสาหกรรมแปรรูปผลผลิตทางการเกษตร
 ๓. สร้างบรรยากาศการเรียนรู้ ส่งเสริมการวิจัย พัฒนาและออกแบบ
 ๔. เสริมสร้างให้เมืองน่าอยู่ ชุมชนเข้มแข็ง ครอบครัวอบอุ่น ศิลปวัฒนธรรมดีงาม
 ๕. พัฒนาการท่องเที่ยวแบบครบวงจรและเชื่อมโยงกับกลุ่มจังหวัด
 ๖. พัฒนาพิพิธภัณฑ์ อุทยาน และแหล่งท่องเที่ยวทั้งเก่าและใหม่ ให้หลากหลาย
 ๗. สร้างผู้ประกอบการใหม่ ส่งเสริมผู้ประกอบการเก่า
 ๘. เชื่อมโยงการค้ากับประเทศเพื่อนบ้านในกลุ่มอินโดจีน
๗. พัฒนาให้เป็นเมืองน่าอยู่และชุมชนน่าอยู่พัฒนาทรัพยากรธรรมชาติและสิ่งแวดล้อมส่งเสริมให้มีโอกาส

ทางเศรษฐกิจ

๑. พัฒนาแหล่งท่องเที่ยวและบริการแก่นักท่องเที่ยวแบบครบวงจร
 ๒. ส่งเสริม อนุรักษ์ขนบธรรมเนียม ประเพณี วัฒนธรรมและภูมิปัญญาท้องถิ่น
 ๓. ส่งเสริมกระบวนการพัฒนาอย่างเป็นรูปธรรมและยั่งยืน
 ๔. สอดคล้องกับยุทธศาสตร์และแนวทางการพัฒนาอำเภอสมเด็จ
 ๑. ส่งเสริมให้ประชาชนมีความรู้ มีงานทำ และมีรายได้ในการครองชีพ
 ๒. สนับสนุนผู้ประกอบการที่มาลงทุนในท้องถิ่นโดยเฉพาะอุตสาหกรรมเกษตร
 ๓. ให้ประชาชนมีความรู้ มีงานทำ รายได้เพียงพอต่อการครองชีพ
 ๔. ให้การสนับสนุนผู้ประกอบการที่จะมาลงทุนในท้องถิ่น โดยเฉพาะการลงทุนด้านอุตสาหกรรมทางการเกษตร
 ๕. ให้มีการพัฒนาด้านแหล่งท่องเที่ยวเพื่อเป็นฐานในการเปิดทางไปสู่ประตูอินโดจีน
๘. สอดคล้องกับยุทธศาสตร์และแนวทางการพัฒนาของเทศบาลตำบล
๑. เสริมสร้างการเพิ่มประสิทธิภาพการบริหารงาน
 ๒. พัฒนาคุณภาพชีวิต
 ๓. การจัดการทรัพยากรธรรมชาติและสิ่งแวดล้อม
 ๔. พัฒนาเศรษฐกิจและสาธารณูปโภค
 ๕. การจัดระบบข้อมูล ระบบสารสนเทศ และการแลกเปลี่ยนข้อมูลของคนในชุมชน

ภารกิจหลัก

๑. การปรับปรุงโครงสร้างพื้นฐาน
๒. การพัฒนาคุณภาพชีวิตและสังคม
๓. ด้านการจัดระเบียบชุมชน สังคม และการรักษาความสงบเรียบร้อย
๔. ด้านการอนุรักษ์ธรรมชาติและสิ่งแวดล้อม
๕. ก่อสร้าง ปรับปรุง ซ่อมแซมถนนภายในตำบล
๖. ก่อสร้าง ขยาย ปรับปรุง ระบบประปาหมู่บ้าน
๗. ส่งเสริมและสนับสนุนด้านศาสนา วัฒนธรรม ประเพณี
๘. ส่งเสริมสนับสนุนด้านการกีฬาและนันทนาการ
๙. ส่งเสริมการพัฒนาสตรี เด็ก เยาวชน ผู้สูงอายุ และผู้พิการ
๑๐. ป้องกันโรคและระงับโรคติดต่อ
๑๑. ส่งเสริมและเสริมสร้างให้ราษฎรมีสุขภาพแข็งแรง
๑๒. ส่งเสริมสนับสนุนการศึกษาทั้งในและนอกระบบ

ภารกิจรอง

๑. ด้านการอนุรักษ์และฟื้นฟูวัฒนธรรมจารีตประเพณีท้องถิ่น
๒. ด้านการส่งเสริม สนับสนุนกลุ่มอาชีพ
๓. ด้านการวางแผนและส่งเสริมการลงทุน
๔. จัดระเบียบชุมชน สังคมและการรักษาความปลอดภัย ความเป็นระเบียบเรียบร้อย
๕. การคุ้มครอง ดูแล และบำรุงรักษาทรัพยากรธรรมชาติและสิ่งแวดล้อม
๖. ส่งเสริมการพัฒนาด้านสังคม แก้ไขปัญหายาเสพติด ป้องกันและบรรเทาสาธารณภัย
๗. พัฒนาความรู้ความสามารถของบุคลากร
๘. ส่งเสริมการมีส่วนร่วมของราษฎรในการพัฒนาท้องถิ่น
๙. การคุ้มครองดูแลและรักษาทรัพย์สินอันเป็นสาธารณสมบัติของแผ่นดิน
๑๐. การส่งเสริมการเกษตร
๑๑. การสนับสนุนและส่งเสริมอุตสาหกรรมในครัวเรือน

๗. สรุปปัญหา และแนวทางในการกำหนดโครงสร้างส่วนราชการและกรอบอัตรากำลัง

เทศบาลตำบลมหาไชย กำหนดโครงสร้างการแบ่งส่วนราชการออกเป็น ๓ ส่วน/สำนัก/กอง ได้แก่ สำนักปลัด กองคลัง กองช่าง และกำหนดกรอบอัตรากำลัง ทั้งสิ้น ๔๕ อัตรา แบ่งเป็น พนักงานเทศบาล จำนวน ๒๒ อัตรา เป็นตำแหน่งที่มีคนครอง จำนวน ๑๖ อัตรา เป็นตำแหน่งว่าง จำนวน ๑ อัตรา พนักงานครูที่ได้รับการจัดสรรจากกรมฯ จำนวน ๕ อัตรา เป็นตำแหน่งที่มีคนครอง จำนวน ๕ อัตรา ลูกจ้างประจำ ไม่มี และพนักงานจ้าง จำนวน ๒๓ อัตรา แยกเป็น พนักงานจ้างตามภารกิจ มีคนครอง จำนวน ๑๗ อัตรา พนักงานจ้างตามภารกิจที่ได้รับจัดสรรจากกรมฯ มีคนครอง จำนวน ๔ อัตรา และพนักงานจ้างทั่วไปมีคนครอง จำนวน ๒ อัตรา และสามารถวิเคราะห์สภาวะแวดล้อม อัตรากำลังของเทศบาลตำบลมหาไชย ดังนี้

วิเคราะห์อัตรากำลังที่มี ของเทศบาลตำบลมหาไชย

การวิเคราะห์สภาวะแวดล้อม (SWOT Analysis) เป็นเครื่องมือในการประเมินสถานการณ์ สำหรับองค์กร ซึ่งช่วยผู้บริหารกำหนด จุดแข็งและ จุดอ่อน ขององค์กร จากสภาพแวดล้อมภายใน โอกาสและอุปสรรคจากสภาพแวดล้อมภายนอก ตลอดจนผลกระทบจากปัจจัยต่าง ๆ ต่อ การ ทั าง าน ของ องค์กร การ วิเคราะห์ SWOT Analysis เป็นเครื่องมือในการวิเคราะห์สถานการณ์เพื่อให้ผู้บริหารรู้จักจุดแข็ง จุดอ่อน โอกาส และอุปสรรคขององค์กร ซึ่งจะช่วยให้ทราบ ว่า องค์กร ได้ เติ น ทางการ มา ฤ ก ษ และ ไม่ หลง ทางการ นอกจากนี้ ยังบอกได้ว่าองค์กรมีแรงขับเคลื่อนไปยังเป้าหมายได้ดีหรือไม่ มั่นใจได้อย่างไรว่าระบบการทำงานในองค์กร ยังมีประสิทธิภาพอยู่ มีจุดอ่อนที่จะต้องปรับปรุงอย่างไร ซึ่งการวิเคราะห์สภาวะแวดล้อม SWOT Analysis มีปัจจัยที่ควรนำมาพิจารณา ๒ ส่วน ดังนี้

1. ปัจจัยภายใน (Internal Environment Analysis) ได้แก่

1.1 S มาจาก Strengths

หมายถึง จุดเด่นหรือจุดแข็ง ซึ่งเป็นผลมาจากปัจจัยภายใน เป็นข้อดีที่เกิดจากสภาพแวดล้อมภายในองค์กร เช่น จุดแข็งด้านส่วนประสม จุดแข็งด้านการเงิน จุดแข็งด้านการผลิต จุดแข็ง ด้านทรัพยากรบุคคล องค์กรจะต้องใช้ประโยชน์จากจุดแข็งในการกำหนดกลยุทธ์

1.2 W มาจาก Weaknesses

หมายถึง จุดด้อยหรือจุดอ่อน ซึ่งเป็นผลมาจากปัจจัยภายในเป็น ปัญหา หรือ ข้อ บ ก พร อ ง ที่ เกิด จาก สภาพ แวด ล้อม ภายใน ต่าง ๆ ของ องค์กร ซึ่งองค์กรจะต้องหาวิธีในการแก้ปัญหา

2. ปัจจัยภายนอก (External Environment Analysis) ได้แก่

2.1 O มาจาก Opportunities

หมายถึง โอกาส เป็นผลจากการที่สภาพแวดล้อมภายนอกขององค์กรเอื้อประโยชน์หรือส่งเสริมการดำเนินงานขององค์กร โอกาสแตกต่างจากจุดแข็งตรงที่โอกาสนั้น เป็นผลมาจากสภาพแวดล้อมภายนอก แต่จุดแข็งนั้นเป็นผลมาจากสภาพแวดล้อมภายใน ผู้บริหารที่ดีจะต้องเสาะแสวงหาโอกาสอยู่เสมอ และใช้ประโยชน์จากโอกาสนั้น

2.2 T มาจาก Threats

หมายถึง อุปสรรค เป็นข้อจำกัดที่เกิดจากสภาพแวดล้อมภายนอก ซึ่งการบริหารจำเป็นต้องปรับกลยุทธ์ให้สอดคล้องและพยายามขจัดอุปสรรค ต่างๆ ที่เกิดขึ้นให้ได้จริง

๓๗

วิเคราะห์ปัจจัย ภายในและภายนอก (SWOT) ของบุคลากรในสังกัดเทศบาลตำบลมหาไชย (ระดับตัวบุคลากร)

<p>จุดแข็ง S</p> <ol style="list-style-type: none"> มีภูมิลาเนาอยู่ในพื้นที่ ทต. และพื้นที่ใกล้ ทต. มีอายุเฉลี่ย ๒๕ - ๔๐ ปี เป็นวัยทำงาน มีผู้หญิงมากกว่าผู้ชายทำให้การทำงานละเอียดรอบคอบไม่มีพฤติกรรมเสี่ยงต่อการทุจริต มีการพัฒนาศึกษาหาความรู้เพิ่มเติมอยู่เสมอ เป็นคนในชุมชนสามารถทำงานคล่องตัวโดยใช้ความสัมพันธ์ส่วนตัวได้ 	<p>จุดอ่อน W</p> <ol style="list-style-type: none"> บางส่วนมีความรู้ไม่สอดคล้องกับภารกิจของ ทต. ทำงานในลักษณะเชื่อความคิดส่วนตัวมากกว่าหลักการและเหตุผลที่ถูกต้องของทางราชการ มีภาระหนี้สิน
<p>โอกาส O</p> <ol style="list-style-type: none"> มีความใกล้ชิดคุ้นเคยกับประชาชนทำให้เกิดความร่วมมือในการทำงานง่ายขึ้น มีความจริงใจในการพัฒนาอุทิศตนได้ตลอดเวลา ชุมชนยังมีความคาดหวังในตัวผู้บริหารและการทำงานและอบต. ในฐานะตัวแทน 	<p>ข้อจำกัด T</p> <ol style="list-style-type: none"> ส่วนมากมีเงินเดือน / ค่าจ้างน้อย รายได้ไม่เพียงพอ ระดับความรู้ไม่เหมาะสมสอดคล้องกับความยากของงาน พื้นที่กว้างทำให้บุคลากรที่มีอยู่ไม่พอให้บริการ มีความก้าวหน้าในวงแคบ

วิเคราะห์ปัจจัย ภายในและภายนอก (SWOT) ของเทศบาลตำบลมหาไชย (ระดับองค์กร)

<p>จุดแข็ง S</p> <ol style="list-style-type: none"> บุคลากรมีความรักถิ่นไม่ต้องการย้าย 	<p>จุดอ่อน W</p> <ol style="list-style-type: none"> ขาดบุคลากรที่มีความรู้เฉพาะด้านทางวิชาชีพ
--	---

<p>๑. สำนักปลัดเทศบาล</p> <p>๑.๑ งานบริหารงานทั่วไป</p> <ul style="list-style-type: none"> - งานธุรการ - งานการประชุมกิจการสภา - งานการเลือกตั้ง <p>๑.๒ งานนโยบายและแผน</p> <p>๑.๓ งานบริหารงานบุคคล</p> <p>๑.๔ งานการศึกษา/ศาสนาและวัฒนธรรม</p> <p>๑.๕ งานสวัสดิการและพัฒนาชุมชน</p> <p>๑.๖ งานประชาสัมพันธ์</p> <p>๑.๗ งานส่งเสริมการเกษตร</p> <p>๑.๘ งานป้องกันและบรรเทาสาธารณภัย</p>	<p>๑. สำนักปลัดเทศบาล</p> <p>๑.๑ งานบริหารงานทั่วไป</p> <ul style="list-style-type: none"> - งานธุรการ - งานการประชุมกิจการสภา - งานการเลือกตั้ง <p>๑.๒ งานนโยบายและแผน</p> <p>๑.๓ งานบริหารงานบุคคล</p> <p>๑.๔ งานการศึกษา/ศาสนาและวัฒนธรรม</p> <p>๑.๕ งานสวัสดิการและพัฒนาชุมชน</p> <p>๑.๖ งานประชาสัมพันธ์</p> <p>๑.๗ งานส่งเสริมการเกษตร</p> <p>๑.๘ งานป้องกันและบรรเทาสาธารณภัย</p>	
<p>๒. กองคลัง</p> <p>๒.๑ งานการเงินและบัญชี</p> <ul style="list-style-type: none"> -งานธุรการ <p>๒.๒ งานพัฒนาและจัดเก็บรายได้</p> <p>๒.๓ งานแผนที่ทะเบียนทรัพย์สินและพัสดุ</p>	<p>๒. กองคลัง</p> <p>๒.๑ งานการเงินและบัญชี</p> <ul style="list-style-type: none"> -งานธุรการ <p>๒.๒ งานพัฒนาและจัดเก็บรายได้</p> <p>๒.๓ งานแผนที่ทะเบียนทรัพย์สินและพัสดุ</p>	
<p>๓. กองช่าง</p> <p>๓.๑ งานก่อสร้างออกแบบและควบคุม</p> <ul style="list-style-type: none"> - งานก่อสร้างบูรณะถนน <p>สะพานและสิ่งก่อสร้าง</p> <ul style="list-style-type: none"> - งานออกแบบและควบคุมอาคาร -งานธุรการ <p>๓.๒ งานประสานสาธารณูปโภคและผังเมือง</p> <ul style="list-style-type: none"> - งานประสานสาธารณูปโภค - <p>งานสำรวจแผนที่ภาษีและวางผังพัฒนาเมือง</p>	<p>๓. กองช่าง</p> <p>๓.๑ งานก่อสร้างออกแบบและควบคุม</p> <ul style="list-style-type: none"> - งานก่อสร้างบูรณะถนน <p>สะพานและสิ่งก่อสร้าง</p> <ul style="list-style-type: none"> - งานออกแบบและควบคุมอาคาร -งานธุรการ <p>๓.๒ งานประสานสาธารณูปโภคและผังเมือง</p> <ul style="list-style-type: none"> - งานประสานสาธารณูปโภค - งานสำรวจแผนที่ภาษีและวางผังพัฒนาเมือง 	

๘.๒ การวิเคราะห์การกำหนดตำแหน่ง

เทศบาลตำบลมหาไชย ได้วิเคราะห์การกำหนดตำแหน่งจากภารกิจที่จะดำเนินการ ใน แต่ละ ส่วน ราชการ ใน ระยะเวลา ๓ ปี ข้างหน้า

ซึ่งเป็นการสะท้อนให้เห็นว่าปริมาณงานในแต่ละส่วนราชการมีเท่าใด เพื่อนำมาวิเคราะห์ว่าจะใช้ตำแหน่งประเภทใด สายงานใด จำนวนเท่าใด ในส่วนราชการนั้น จึงจะเหมาะสมกับภารกิจ ปริมาณงาน เพื่อให้คุ้มค่าต่อการใช้จ่ายงบประมาณของเทศบาลตำบลมหาไชย และเพื่อให้การบริหารงานของเทศบาลตำบลมหาไชย เป็นไปอย่างมีประสิทธิภาพ ประสิทธิผล โดยนำผลการวิเคราะห์ตำแหน่งมาบันทึกข้อมูลลงในกรอบอัตรากำลัง ๓ ปี และกำหนดโครงสร้างการแบ่งส่วนราชการออกเป็น ๓ ส่วนราชการ มีบุคลากรในแต่ละส่วนราชการประกอบด้วย

สำนักปลัด

๑. พนักงานเทศบาล	จำนวน ๑๖ อัตรา
๒. พนักงานจ้าง	จำนวน ๑๔ อัตรา

กองคลัง

๑. พนักงานเทศบาล	จำนวน ๓ อัตรา
๒. พนักงานจ้าง	จำนวน ๔ อัตรา

กองช่าง

๑. พนักงานเทศบาล	จำนวน ๒ อัตรา
๒. พนักงานจ้าง	จำนวน ๕ อัตรา

การกำหนดสายงานในเทศบาลตำบลมหาไชย เพื่อพิจารณาปรับลดหรือเพิ่มอัตรากำลังในแผนอัตรากำลัง ๓ ปี ประจำปีงบประมาณ พ.ศ. ๒๕๖๑ - ๒๕๖๓ นั้น เทศบาลตำบลมหาไชย มีปลัดเทศบาล (บริหารงานท้องถิ่น ระดับกลาง) จำนวน ๑ คน เป็นผู้ดูแลบังคับบัญชา และมีหัวหน้าส่วนราชการ (หัวหน้าสำนัก/ผู้อำนวยการกอง ระดับต้น) ๓ ส่วนราชการ ปกครองบังคับบัญชา ผู้ใต้บังคับบัญชาในแต่ละส่วนราชการ ซึ่งแต่ละส่วนราชการมีสายงานในแต่ละส่วนราชการ จำนวนคน ที่ประกอบไปด้วย พนักงานเทศบาล และพนักงานจ้าง เพื่อนำเอาจำนวนคนมาเปรียบเทียบสัดส่วนการคิดปริมาณงานในแต่ละสายงาน ใช้วิธีคิดจากข้อ ๓.๔ เพื่อได้ค่าปริมาณงานในภาพรวม และเมื่อนำปริมาณของแต่ละสายงานในภาพรวมที่ได้มาเปรียบเทียบการกำหนดจำนวนอัตราคนในแต่ละสายงาน ดังตารางนี้

ส่วนราชการ	งาน	จำนวนพนักงาน			
		พนักงานเทศบาล	ลูกจ้างประจำ	พนักงานจ้างตามภารกิจ	พนักงานจ้างทั่วไป
สำนักปลัด	งานบริหารงานทั่วไป	๔	-	๕	๒
	งานนโยบายและแผน	๑	-	-	-
	งานบริหารงานบุคคล	๑	-	-	-
	งานประชาสัมพันธ์	๑	-	-	-
	งานพัฒนาชุมชน	๒	-	-	-
	งานเกษตร	๑	-	-	-
	งานการศึกษา ศาสนาและวัฒนธรรม	๖	-	๕	-
	งานป้องกันและบรรเทาสาธารณภัย	-	-	๒	-
กองคลัง	งานการเงินและบัญชี	๑	-	๒	-
	งานพัฒนาและจัดเก็บรายได้	๑	-	๑	-
	งานแผนที่ทะเบียนทรัพย์สินและพัสดุ	๑	-	๑	-
กองช่าง	งานก่อสร้างออกแบบและควบคุมอาคาร	๑	-	๑	-
	งานประสานสาธารณูปโภค และผังเมือง	-	-	๓	-
	งานธุรการ	๑	-	๑	-

เมื่อได้จำนวนพนักงานเทศบาล และพนักงานจ้าง ในแต่ละส่วนราชการ แต่ ละ ส าย ง า น ดั ง ก ล ่า ว ข ้าง ต ้น แ ล ้ว เท ศ บ า ล ต ำ บ ล ม ห า ไ ช ย ได้นำเอาจำนวนพนักงานแต่ละสายงานที่มีในกรอบอัตรากำลัง มากำหนดตำแหน่งตามทักษะ ความรู้ความสามารถ เพื่อปฏิบัติงานตอบโจทย์ ยุทธศาสตร์การพัฒนา ของเทศบาลตำบลมหาชัย ใน ๕ ยุทธศาสตร์ ดังนี้

- ๑) ยุทธศาสตร์การพัฒนาด้านโครงสร้างพื้นฐาน
- ๒) ยุทธศาสตร์การพัฒนาด้านเศรษฐกิจ
- ๓) ยุทธศาสตร์การพัฒนาด้านสังคม
- ๔) ยุทธศาสตร์การพัฒนาด้านทรัพยากรธรรมชาติและสิ่งแวดล้อม
- ๕) ยุทธศาสตร์การพัฒนาด้านการบริหารจัดการบ้านเมืองที่ดี

ประเด็นยุทธศาสตร์	เป้าประสงค์	ตำแหน่งพนักงานที่กำหนดรองรับ
ยุทธศาสตร์ที่ ๑	- ก่อสร้างปรับปรุง ซ่อมแซม และบำรุงรักษาถนน	- ปลัด ทต.

ด้านโครงสร้างพื้นฐาน	สะพาน ทางเดินเท้ารวมถึงท่อระบายน้ำ - พัฒนาบูรณะระบบไฟฟ้าและแสงสว่าง - ส่งเสริมพัฒนาระบบประปา	- ผอ.กองช่าง - ผช.ช่างสำรวจ - ผช.ช่างไฟฟ้า - พนักงานผลิตน้ำประปา - ช่างเครื่องกำเนิดไฟฟ้า - ผู้ช่วยจนท.ธุรการ กองช่าง
ยุทธศาสตร์ที่ ๒ ด้านเศรษฐกิจ	- ส่งเสริมอาชีพและเศรษฐกิจชุมชน - ส่งเสริมกลุ่มอาชีพ เพื่อเพิ่มรายได้ให้กับประชาชน	- ปลัด ทต. - นักพัฒนาชุมชน

๔๑

ประเด็นยุทธศาสตร์	เป้าประสงค์	ตำแหน่งหน้าที่
ยุทธศาสตร์ที่ ๓ ด้านสังคม	- ส่งเสริมการจัดการศึกษา ศาสนา ศิลปวัฒนธรรม และนันทนาการ	- ปลัด ทต. - นักวิชาการ - ครู คศ.๑, - ผู้ดูแลเด็ก
	- ส่งเสริมด้านสวัสดิการและสังคม	- ปลัด ทต. - นักพัฒนาฯ
	- ป้องกัน รักษา และส่งเสริมสุขภาพอนามัยของประชาชน การ ป้อง กั้น แ ลະ แ ก้ ไช ป้ ญ ุ ห า ย า เ ส พ ติ ด รว ม ถึง ร ัก ษ า ค วาม ส ง บ เร ย ี ย บ ร ็ อ ย ใน ชุมชน	- ปลัด ทต. - หัวหน้าสำนักงาน - นักจัดการ - ผช.เจ้าพนักงาน - บรรเทาสาธารณภัย - พนักงานขับ - นักวิเคราะห์
ยุทธศาสตร์ที่ ๔ ด้านทรัพยากร ธรรมชาติและสิ่งแวดล้อม	- บำบัด ฟื้นฟู ทรัพยากรธรรมชาติ และสิ่งแวดล้อม จัดให้มีและบำรุงรักษาสถานที่พักผ่อนหย่อนใจและสวนสาธารณะ รวมถึงแหล่งน้ำในการทำการเกษตร ปรับปรุงภูมิทัศน์	- ปลัด ทต. - ผอ.กองช่าง - ผช.ช่างสำรวจ
	- ส่งเสริมและพัฒนาการท่องเที่ยว	- ปลัด ทต. - หัวหน้าสำนักงาน - นักประชาสัมพันธ์

ยุทธศาสตร์ที่ ๕ ด้านการบริหารจัดการบ้านเมืองที่ดี	- ส่งเสริมการมีส่วนร่วมของประชาชนในการพัฒนาท้องถิ่น และให้มีความรู้ ความเข้าใจเกี่ยวกับกิจการขององค์กรปกครองส่วนท้องถิ่น	- พนักงานใน เทศบาล ทั้งหมด
	- การปรับปรุงและพัฒนารายได้	- ปลัด ทต. - ผอ.กองคลัง - นักวิชาการ - ผช.เจ้าพนักงาน
	- การพัฒนาประสิทธิภาพบุคลากร	- พนักงานใน ทต.มหาชัย
	- การปรับปรุงและพัฒนาเครื่องมือ เครื่องใช้ในการปฏิบัติงาน รวมถึงอาคารสถานที่ทำงาน	- พนักงานใน ทต.มหาชัย

๔๒

จ า ก ต า ร ำ ง ขั ำ ง ต้ น จ ะ เ ท้ น ว ำ
ตำแหน่งที่ใช้ในการกำหนดและจัดทำแผนอัตรากำลังของเทศบาลตำบลมหาชัย
ได้วิเคราะห์การกำหนดตำแหน่งจากภารกิจที่จะดำเนินการในแต่ละส่วนราชการในระยะเวลา ๓ ปีข้างหน้า
ซึ่งเป็นการสะท้อนให้เห็นว่าปริมาณงานในแต่ละส่วนราชการมีเท่าใด
เพื่อนำมาวิเคราะห์ว่าจะใช้ตำแหน่งประเภทใด สายงานใด จำนวนเท่าใด ในส่วนราชการนั้น
จึงจะเหมาะสมกับภารกิจ ปริมาณงาน เพื่อให้คุ้มค่าต่อการใช้จ่ายงบประมาณของเทศบาลตำบลมหาชัย
และเพื่อให้การบริหารงานของเทศบาลตำบลมหาชัย เป็นไปอย่างมีประสิทธิภาพ ประสิทธิผล
โดยนำผลการวิเคราะห์ตำแหน่งมาบันทึกข้อมูลลงในกรอบอัตรากำลัง ๓ ปี ดังนี้

กรอบอัตรากำลัง ๓ ปี ระหว่างปี พ.ศ. ๒๕๖๑ – ๒๕๖๓

ส่วนราชการ	กรอบ อัตร กำลัง เดิม	กรอบอัตรากำลังที่คาดว่าจะต้องใช้ในช่วงระยะเวลา ๓ ปีข้างหน้า			อัตรากำลังคน เพิ่ม/ลด			หมายเหตุ
		๒๕๖๑	๒๕๖๒	๒๕๖๓	๒๕๖๑	๒๕๖๒	๒๕๖๓	
๑. ปลัดเทศบาล (นักบริหารงานท้องถิ่น ระดับกลาง)	๑	๑	๑	๑	-	-	-	

๑. ผู้อำนวยการกองคลัง (นักบริหารงานการคลัง ระดับต้น)	๑	๑	๑	๑	-	-	-	ว่าง	
๒. นักวิชาการการเงินและบัญชี (ปก./ชก.)	๑	๑	๑	๑	-	-	-		
๓. นักวิชาการจัดเก็บรายได้ (ชก.)	๑	๑	๑	๑	-	-	-		
๔. นักวิชาการพัสดุ (ชก.)	๑	๑	๑	๑	-	-	-		
<u>พนักงานจ้างตามภารกิจ</u>									
๕. ผู้ช่วยเจ้าพนักงานการเงินและบัญชี	๑	๑	๑	๑	-	-	-		
๖. ผู้ช่วยเจ้าพนักงานจัดเก็บรายได้	๑	๑	๑	๑	-	-	-		
๗. ผู้ช่วยเจ้าพนักงานธุรการ	๑	๑	๑	๑	-	-	-		
๘. ผู้ช่วยเจ้าพนักงานพัสดุ	๑	๑	๑	๑	-	-	-		
<u>กองช่าง (๐๕)</u>									
๑. ผู้อำนวยการกองช่าง (นักบริหารงานช่าง ระดับต้น)	๑	๑	๑	๑	-	-	-		
๒. เจ้าพนักงานธุรการ (ชง.)	๑	๑	๑	๑	-	-	-		
<u>พนักงานจ้างตามภารกิจ</u>									
๓. ผู้ช่วยช่างสำรวจ	๑	๑	๑	๑	-	-	-		
๔. ผู้ช่วยช่างไฟฟ้า	๑	๑	๑	๑	-	-	-		
๕. ช่างเครื่องกำเนิดไฟฟ้า	๑	๑	๑	๑	-	-	-		
๖. พนักงานผลิตน้ำประปา	๑	๑	๑	๑	-	-	-		
๗. ผู้ช่วยเจ้าพนักงานธุรการ	๑	๑	๑	๑	-	-	-		
รวม	๔๕	๔๕	๔๕	๔๕	-	-	-		

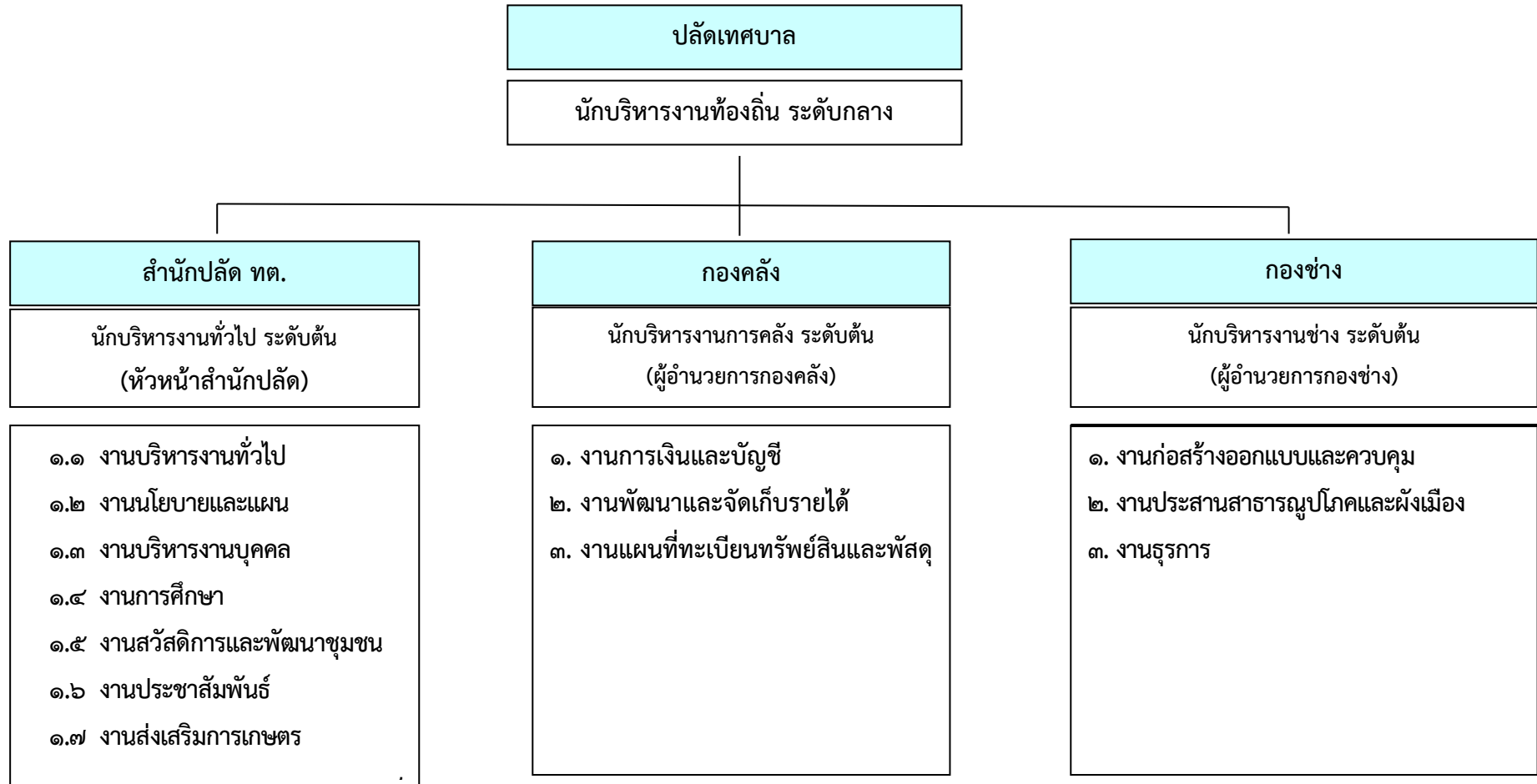
(ลงชื่อ)

ผู้รับรองข้อมูล

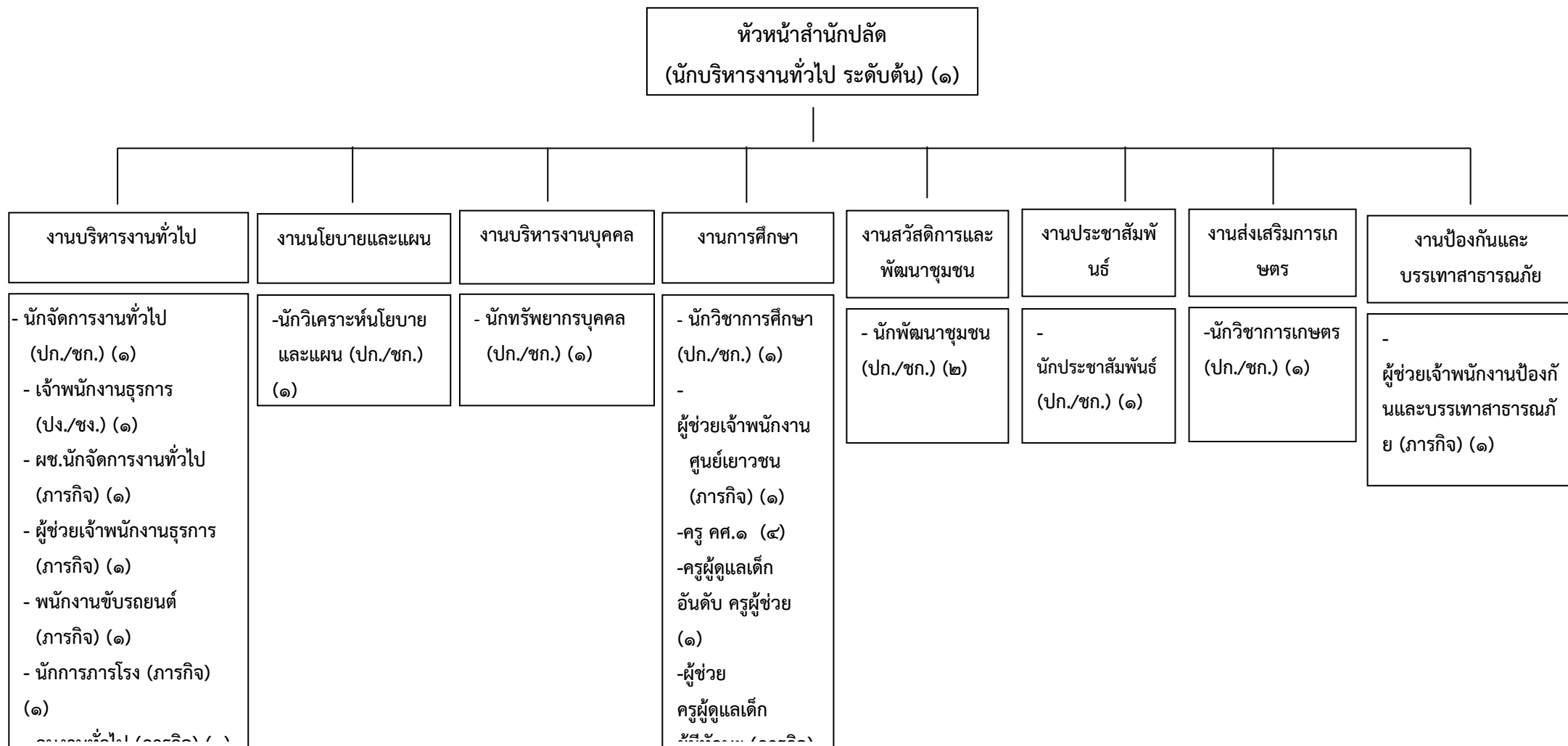
(นายอภิวัฒน์ พรหมคำบุตร)

ปลัดเทศบาลตำบลมหาไชย

๑๐. แผนภูมิโครงสร้างการแบ่งส่วนราชการเทศบาล (สามัญ) ตามแผนอัตรากำลัง ๓ ปี

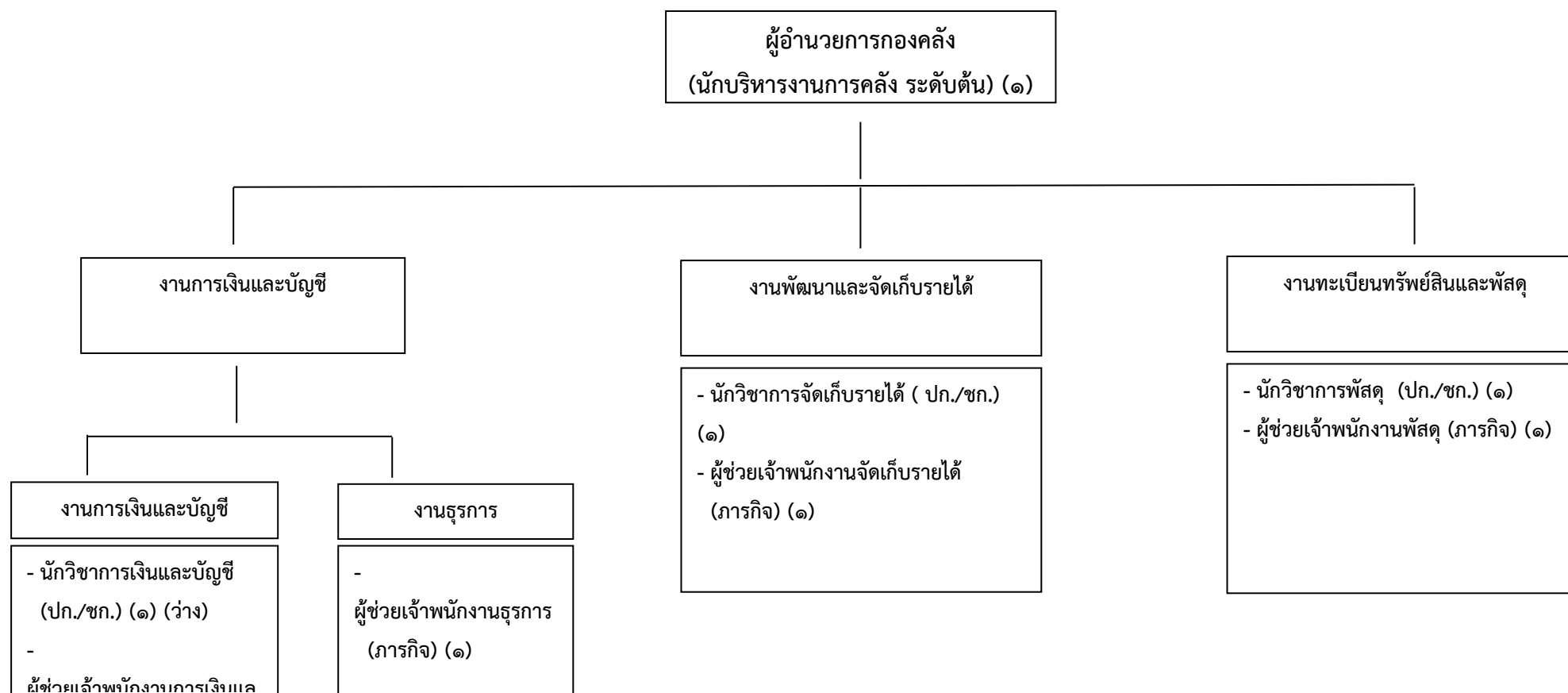


๑๐.๑ โครงสร้างของสำนักปลัดเทศบาล (สามัญ)



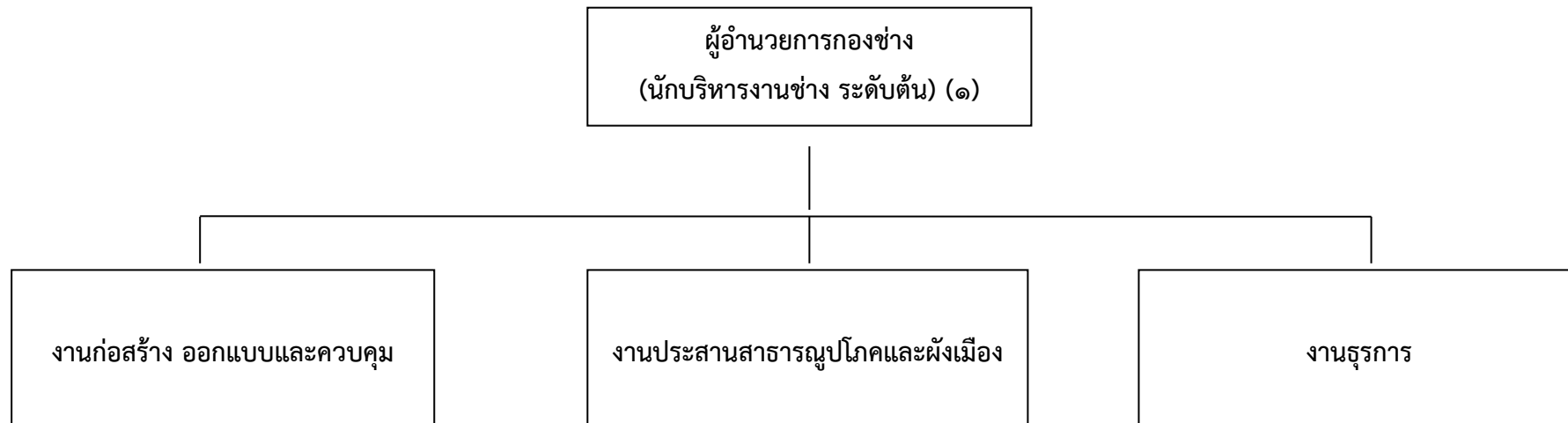
ระดับ	อำนาจการท้องถิ่น			วิชาการ				ทั่วไป			พนักงานค รู	ลูกจ้าง ประจำ	พนักงานจ้าง		รวม
	ต้น	กลาง	สูง	ปฏิบัติ การ	ชำนาญกา ร	ชำนาญกา รพิเศษ	เชี่ยวชาญ	ปฏิบัติ งาน	ชำนาญ าน	อาวุโส			ภารกิจ	ทั่วไป	
จำนวน	๑	-	-	๑	๖	-	-	-	๑	-	๙	-	๘	๒	๒๘

๑๐.๒ โครงสร้างกองคลังเทศบาล (สามัญ)



ระดับ	อำนาจการท้องถิ่น			วิชาการ				ทั่วไป			ลูกจ้างประจำ	พนักงานจ้าง		รวม
	ต้น	กลาง	สูง	ปฏิบัติการ	ชำนาญการ	ชำนาญการพิเศษ	เชี่ยวชาญ	ปฏิบัติงาน	ชำนาญงาน	อาวุโส		ภารกิจ	ทั่วไป	
จำนวน	๑	-	-	-	๒	-	-	-	-	-	-	๔	-	๗

๑๐.๓ โครงสร้างกองช่างเทศบาล (สามัญ)



- ผู้ช่วยช่างสำรวจ (ภารกิจ) (๑)

- ผู้ช่วยช่างไฟฟ้า (ภารกิจ) (๑)
 - ช่างเครื่องกำเนิดไฟฟ้า (ภารกิจ) (๑)
 - พนักงานผลิตน้ำประปา (ภารกิจ) (๑)

- เจ้าพนักงานธุรการ (ปง./ชง.) (๑)
 - ผู้ช่วยเจ้าพนักงานธุรการ (ภารกิจ) (๑)

ระดับ	อำนวยการท้องถิ่น			วิชาการ				ทั่วไป			ลูกจ้างประจำ	พนักงานจ้าง		รวม
	ต้น	กลาง	สูง	ปฏิบัติ การ	ชำนาญกา ร	ชำนาญกา รพิเศษ	เชี่ยวชาญ	ปฏิบัติ งาน	ชำนาญ าน	อาวุโส		ภารกิจ	ทั่วไป	
จำนวน	๑	-	-	-	-	-	-	-	๑	-	-	๕	-	๗

๑๒. แนวทางการพัฒนาพนักงานเทศบาลและพนักงานจ้าง

ในการบริหารงานขององค์กรต่างๆ

ทรัพยากรทางการบริหารที่สำคัญที่สุดขององค์กรก็คือทรัพยากรมนุษย์ขององค์กร

เนื่องจากทรัพยากรมนุษย์เป็นผู้ใช้ทรัพยากรทางการบริหารอื่นๆ

ขององค์กรในการดำเนินงานให้บรรลุตามวัตถุประสงค์ที่กำหนดไว้อย่างมีประสิทธิภาพและประสิทธิผล นอกจากนี้ ปริมาณและคุณภาพของบุคลากรก็เป็นปัจจัยสำคัญต่อความสำเร็จขององค์กร ซึ่งการที่องค์กรจะสามารถรักษาความสมดุลระหว่างปริมาณคนกับปริมาณงานและคุณภาพของบุคลากรให้เหมาะสมได้อย่างต่อเนื่อง องค์กรจะต้องมีการวางแผนการใช้กำลังคนอย่างเหมาะสม และมีการพัฒนาบุคลากรในทุกๆระดับขององค์กรให้มีศักยภาพอย่างต่อเนื่อง และสม่ำเสมอ

เทศบาลตำบลมหาไชยได้เล็งเห็นถึงความสำคัญของบุคลากรผู้ปฏิบัติงานในองค์กรอันได้แก่ ข้าราชการหรือพนักงานเทศบาลและพนักงานจ้างในสังกัดซึ่งจะเป็นผู้ขับเคลื่อนภารกิจและยุทธศาสตร์ของหน่วยงานให้สำเร็จผลตามจุดหมายของการพัฒนาที่กำหนดไว้ จึงได้กำหนดแนวทางในการพัฒนาบุคลากรของ หน่วยงานไว้ดังนี้

- ๑) จัดส่งบุคลากรเข้ารับการฝึกอบรม หรือการประชุมสัมมนา หรือการประชุมเชิงปฏิบัติการตามหน่วยงานต่างๆ

โดยเฉพาะการฝึกอบรมตามสายงานของตนกับสถาบันพัฒนาบุคลากรท้องถิ่น กรมส่งเสริมการปกครองท้องถิ่น การเข้ารับการฝึกอบรมที่หน่วยงานของรัฐหรือสถาบันการศึกษาจัดขึ้น เพื่อพัฒนาทักษะความสามารถของบุคลากรให้สามารถปฏิบัติหน้าที่ได้อย่างมีประสิทธิภาพและประสิทธิผล

- ๒) จัดให้มีการฝึกอบรมหรือการประชุมสัมมนาบุคลากรในสังกัด

โดยเทศบาลตำบลมหาไชยเป็นผู้จัดอบรมเอง

หรือร่วมกับองค์กรปกครองส่วนท้องถิ่นใกล้เคียงเพื่อพัฒนาทักษะความรู้ความสามารถในการปฏิบัติงานเฉพาะด้านหรือเฉพาะสายงานของบุคลากร

- ๓) ส่งเสริมและสนับสนุนให้มีการแลกเปลี่ยนความรู้ หรือประสบการณ์ในการทำงานระหว่าง

เจ้าหน้าที่ท้องถิ่นด้วยกันเองหรือผู้ชำนาญงานหรือผู้เชี่ยวชาญจากส่วนราชการอื่นๆ ตลอดจนการขอรับคำแนะนำ

ปรึกษาจากผู้กำกับดูแล หน่วยงานตรวจสอบอื่นๆ เช่น สำนักงานการตรวจเงินแผ่นดิน เป็นต้น

๔) จัดให้มีการศึกษาดูงาน องค์กรปกครองส่วนท้องถิ่นอื่น หรือหน่วยงานอื่นทั้งภาครัฐและภาคเอกชนที่เป็นแบบอย่างที่ดีในการบริหารจัดการองค์กรหรือการพัฒนาท้องถิ่นในด้านต่างๆ เพื่อให้บุคลากรสามารถนำความรู้และประสบการณ์ที่ได้รับ มาปรับใช้หรือประยุกต์ใช้ในการปฏิบัติงาน อันจะเป็นการเพิ่มประสิทธิภาพการทำงานให้สูงขึ้น

๕)

ส่งเสริมและสนับสนุนบุคลากรให้ตระหนักถึงการเป็นผู้รับใช้ประชาชนในพื้นที่การให้บริการประชาชนด้วยความรวดเร็ว เสมอภาคและทั่วถึง อำนวยความสะดวกและลดขั้นตอนการให้บริการประชาชน เพื่อให้ประชาชนหรือผู้รับบริการได้รับความพึงพอใจจากการให้บริการของเจ้าหน้าที่

ส่งเสริมและสนับสนุนการนำเทคโนโลยีสารสนเทศและการสื่อสารมาใช้ในการปฏิบัติงานมากขึ้นเพื่อลดขั้นตอน และระยะเวลาในการปฏิบัติงาน หรือระยะเวลาในการให้บริการประชาชน ลดความซ้ำซ้อนของงาน และ การใช้ทรัพยากรที่ไม่จำเป็นลง อันจะเป็นการใช้งบประมาณของหน่วยงานให้คุ้มค่ามากขึ้น

ส่งเสริมและสนับสนุนให้บุคลากรพัฒนาองค์ความรู้ในวิชาชีพของตนอย่างต่อเนื่องผ่านการศึกษาทั้งในระบบ และ นอก ระบบ รวมถึง การ ศึกษา ตาม อั ธ ยา ศั ย เพื่อให้บุคลากรได้รับความรู้และสามารถประยุกต์ใช้ความรู้ในการปฏิบัติงานให้มีประสิทธิภาพและประสิทธิผลยิ่งขึ้น และส่งเสริมให้หน่วยงานเป็นองค์กรแห่งการเรียนรู้ต่อไป

ส่งเสริมและสนับสนุนให้บุคลากรนำหลักเกณฑ์ และวิธีการบริหารกิจการบ้านเมืองที่ดี มาใช้อย่างต่อเนื่องและปฏิบัติงานตามหลักเกณฑ์ดังกล่าวให้สัมฤทธิ์ผลในทุกมิติหรือตัวชี้วัดที่รัฐกำหนด

๑๓. ประกาศคุณธรรม จริยธรรมของพนักงานเทศบาลและพนักงานจ้าง

เทศบาลตำบลมหาไชย ได้ประกาศคุณธรรมจริยธรรมของพนักงานเทศบาล ลูกจ้างประจำ และพนักงานจ้าง เพื่อให้บุคลากรของเทศบาลตำบลมหาไชย ได้ยึดถือเป็นแนวทางทางการปฏิบัติงานตามที่กฎหมายกำหนด

พนักงานส่วนตำบล ลูกจ้างประจำ และพนักงานจ้างของเทศบาลตำบลมหาไชย มีหน้าที่ดำเนินการให้เป็นไปตามกฎหมายเพื่อรักษาประโยชน์ส่วนรวมและประเทศชาติ อำนวยความสะดวก และ ให้ บริการ แก่ ประชาชน ตาม หลัก ธรรม มาภิบาล โดยจะต้องยึดมั่นในค่านิยมหลักของมาตรฐานจริยธรรม ดังนี้

๑. การยึดมั่นในคุณธรรมและจริยธรรม
๒. การมีจิตสำนึกที่ดี ซื่อสัตย์ สุจริต และรับผิดชอบ

๓

การยึดถือประโยชน์ของประเทศชาติเหนือกว่าประโยชน์ส่วนตนและไม่มีผลประโยชน์ทับซ้อน

๔. การยืนหยัดทำในสิ่งที่ถูกต้อง เป็นธรรม และถูกกฎหมาย
๕. การให้บริการแก่ประชาชนด้วยความรวดเร็ว มีอัธยาศัย และไม่เลือกปฏิบัติ
๖. การให้ข้อมูลข่าวสารแก่ประชาชนอย่างครบถ้วน ถูกต้อง และไม่บิดเบือนข้อเท็จจริง
๗. การมุ่งผลสัมฤทธิ์ของงาน รักษามาตรฐาน มีคุณภาพโปร่งใส และตรวจสอบได้
๘. การยึดมั่นในระบบประชาธิปไตยอันมีพระมหากษัตริย์ทรงเป็นประมุข
๙. การยึดมั่นในหลักจรรยาวิชาชีพขององค์กร



ประกาศเทศบาลตำบลมหาไชย
เรื่อง มาตรฐานทางคุณธรรมและจริยธรรมของพนักงานเทศบาลและลูกจ้าง
เทศบาลตำบลมหาไชย

อนุสนธิจากคณะกรรมการมาตรฐานการบริหารงานบุคคลส่วนท้องถิ่น (ก.ถ.)
ได้กำหนดมาตรฐานทางคุณธรรม จริยธรรมของข้าราชการ พนักงาน
และลูกจ้างขององค์กรปกครองส่วนท้องถิ่น ซึ่งได้ประมวลขึ้นจากข้อเสนอแนะของผู้บริหารท้องถิ่น

สมาชิกสภาท้องถิ่น ข้าราชการหรือพนักงานส่วนท้องถิ่น ลูกจ้างในองค์กรปกครองส่วนท้องถิ่น โดยมีวัตถุประสงค์เพื่อใช้เป็นหลักการและแนวทางปฏิบัติให้ข้าราชการหรือพนักงานส่วนท้องถิ่นและลูกจ้างขององค์กรปกครองส่วนท้องถิ่น โดยทั่วไปใช้ยึดถือปฏิบัติเป็นเครื่องกำกับความประพฤติ ได้แก่

๑ .

พึงดำรงตนให้ตั้งมั่นอยู่ในศีลธรรม ปฏิบัติหน้าที่ด้วยความซื่อสัตย์ สุจริต เสียสละ และมีความรับผิดชอบ

๒. พึงปฏิบัติหน้าที่อย่างเปิดเผย โปร่งใส พร้อมให้ตรวจสอบ

๓. พึงให้บริการด้วยความเสมอภาค สะดวก รวดเร็ว มีอัธยาศัยไมตรี โดยยึดประโยชน์ของประชาชนเป็นหลัก

๔. พึงปฏิบัติหน้าที่โดยยึดผลสัมฤทธิ์ของงานอย่างคุ้มค่า

๕. พึงพัฒนาทักษะ ความรู้ ความสามารถ ของตนเองให้ทันสมัยอยู่เสมอ

เทศบาลตำบลมหาไชย ขอประกาศให้มาตรฐานทั้ง ๕ ประการดังกล่าวข้างต้นเป็น “มาตรฐานทางคุณธรรมและจริยธรรมของพนักงานเทศบาลและลูกจ้างของเทศบาลตำบลมหาไชย” ด้วย

จึงประกาศมาให้ทราบโดยทั่วกัน

ประกาศ ณ วันที่ ๑ เดือน ตุลาคม พ.ศ.๒๕๕๙

ดาบตำรวจ

(ประจักษ์ จันทยุทธ)

นายกเทศมนตรีตำบลมหาไชย

ภาคผนวก